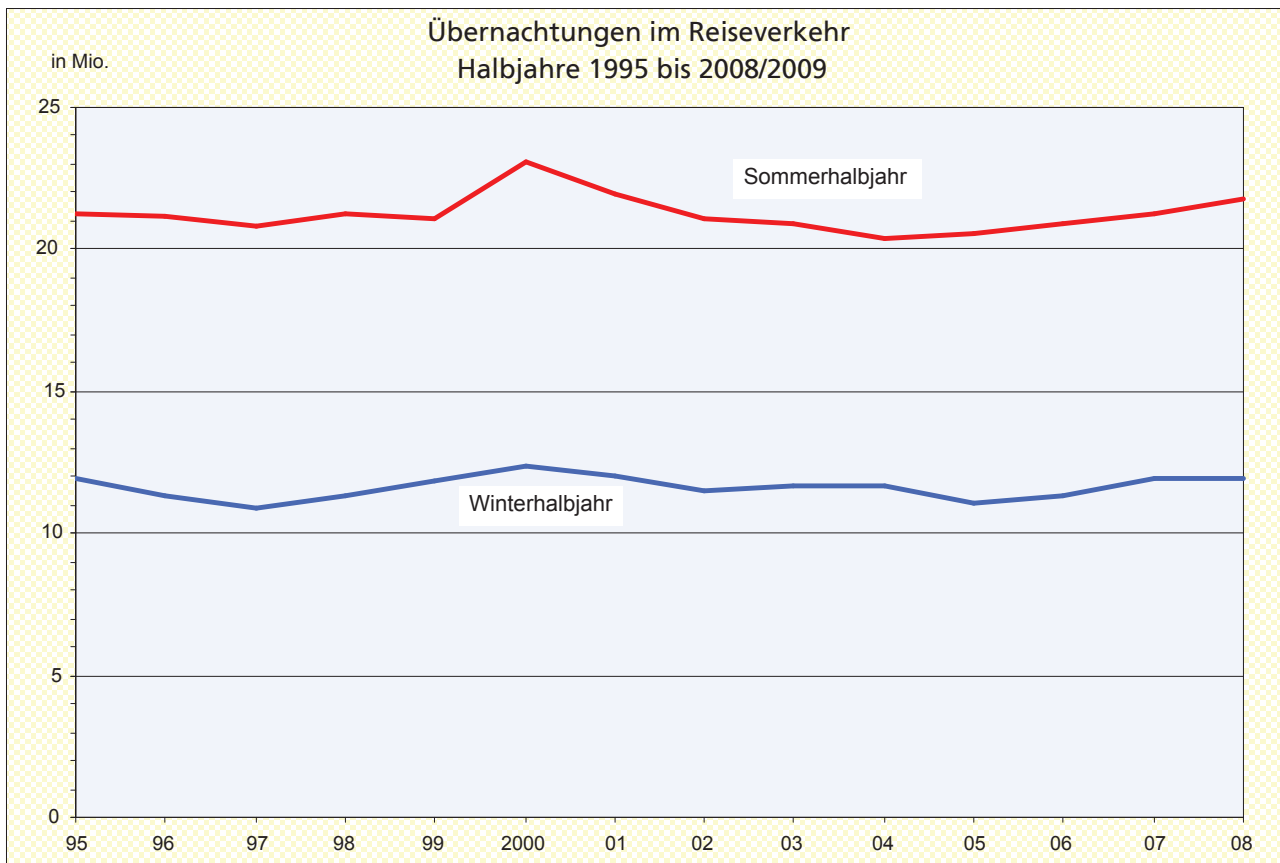


# Statistische Berichte Niedersachsen

Landesbetrieb für Statistik und  
Kommunikationstechnologie  
Niedersachsen



G IV1 - hj 2 / 2008  
(zugl. G IV1-m 4 / 2009)

## Gäste und Übernachtungen im Reiseverkehr

April 2009 und Winterhalbjahr 2008/2009



**Niedersachsen**

### **Auskünfte:**

Zentrale Informationsstelle Tel. 0511 9898 - 1134  
Fax 0511 9898 - 4132

### **Herausgeber:**

Landesbetrieb für Statistik und Kommunikationstechnologie Niedersachsen (LSKN)

V.i.S.d.P.: Dr. Christoph Lahmann

Zu beziehen durch: LSKN - Schriftenvertrieb -,

Postfach 91 07 64, 30427 Hannover,

Dienstgebäude Göttinger Chaussee 76

Tel. 0511 9898 - 3166, Fax 0511 9898 - 4133

E-mail: [vertrieb@lskn.niedersachsen.de](mailto:vertrieb@lskn.niedersachsen.de)

Internet: [www.lskn.niedersachsen.de](http://www.lskn.niedersachsen.de)

Erschienen im Juli 2009

© Landesbetrieb für Statistik und Kommunikationstechnologie Niedersachsen, Hannover 2009.  
Vervielfältigung und Verbreitung auch auszugsweise mit Quellenangabe gestattet.

# Inhalt

	Seite
Allgemeine Angaben zur Statistik .....	4
Fachlich Verantwortliche.....	8
Schlüsselnummern der Kur- und Erholungsorte und prädikatisierter Gemeindeteile nach Gemeinden in Niedersachsen .....	9
Übersichtskarten der Kur- und Erholungsorte in Niedersachsen und Reisegebiete Niedersachsens .....	11
Tabellenteil	
1. Ankünfte, Übernachtungen und Aufenthaltsdauer der Gäste in Beherbergungsstätten in Niedersachsen nach Herkunftsländern .....	13
2. Ankünfte, Übernachtungen und Aufenthaltsdauer der Gäste in Beherbergungsstätten nach Regionalgliederung (Gemeinden) und zusammengefassten Gästegruppen .....	14
3. Beherbergungsstätten, Gästebetten und Kapazitätsauslastung in Heil- und Seebädern zus., übrigen Gemeinden zus. und Niedersachsen.....	20
4. Ankünfte, Übernachtungen und Aufenthaltsdauer der Gäste in Beherbergungsstätten nach Reisegebieten, Betriebsarten und zusammengefassten Gästegruppen .....	21
5. Ankünfte, Übernachtungen und Aufenthaltsdauer der Gäste auf Campingplätzen in Niedersachsen nach Herkunftsländern .....	36

## Allgemeine Angaben zur Statistik

Unter **Beherbergung im Reiseverkehr** versteht man die Unterbringung von Personen, die sich vorübergehend an einem anderen Ort als ihrem gewöhnlichen Wohnsitz aufhalten (Reisende). Ein Aufenthalt gilt — in Anlehnung an die melderechtlichen Vorschriften (§ 16 Abs. 1 Melderechtsrahmengesetz vom 18.8.1980, BGBl. I S. 1429 ff.) – dann als „vorübergehend“, wenn er die Dauer von zwei Monaten im Allgemeinen nicht überschreitet. Eine Unterbringung wird bis zu einem Aufenthalt von max. einem Jahr berücksichtigt. Der vorübergehende Ortswechsel kann durch Urlaub und Freizeit, aber auch durch die Wahrnehmung privater und geschäftlicher Kontakte, den Besuch von Tagungen und Fortbildungsveranstaltungen, Maßnahmen zur Wiederherstellung der Gesundheit oder sonstige Gründe veranlasst sein.

Die Erhebung erstreckt sich auf Betriebe und fachliche Betriebsteile, die nach Zweck und Einrichtung dazu dienen, mehr als acht Gäste gleichzeitig vorübergehend zu beherbergen. Für Campingplätze gilt die Berichtspflicht, wenn sie mindestens drei Stellplätze im Urlaubscamping anbieten. Einbezogen sind danach die Gruppen 55.1 Hotellerie und 55.2 Sonstiges Beherbergungsgewerbe im Abschnitt H (Gastgewerbe) der EU-einheitlichen Wirtschaftszweigsystematik NACE sowie Vorsorge- und Rehabilitationskliniken (WZ 85.11.3).

Erhebungseinheit ist die fachliche örtliche Einheit.

### Rechtsgrundlagen:

1. **EU-Recht:** Richtlinie 95/57/EG des Rates vom 23. November 1995 über die Erhebung statistischer Daten im Bereich Tourismus (ABl. EG Nr. L 291 S. 32), in seiner jeweils geltenden Fassung,
2. **Bundesrecht:** Gesetz zur Neuordnung der Statistik über die Beherbergung im Reiseverkehr (Beherbergungsstatistikgesetz – BeherbStatG) vom 22. Mai 2002 (BGBl. I S. 1642), geändert durch Artikel 8a des Gesetzes vom 21. Juni 2005 (BGBl. I S. 1666) in Verbindung mit dem Bundesstatistikgesetz (BStatG) vom 22. Januar 1987 (BGBl. I S. 462, 565), in seiner jeweils geltenden Fassung.

Die erhobenen Einzelangaben werden nach § 16 BStatG grundsätzlich geheim gehalten. Nur in ausdrücklich gesetzlich geregelten Ausnahmefällen dürfen Einzelangaben übermittelt werden. Nach § 16 Abs. 6 BStatG ist es möglich, den Hochschulen oder sonstigen Einrichtungen mit der Aufgabe unabhängiger wissenschaftlicher Forschung für die Durchführung wissenschaftlicher Vorhaben Einzelangaben dann zur Verfügung zu stellen, wenn diese so anonymisiert sind, dass sie nur mit einem unverhältnismäßig großen Aufwand an Zeit, Kosten und Arbeitskraft dem Befragten oder Betroffenen zugeordnet werden können. Die Pflicht zur Geheimhaltung besteht auch für Personen, die Empfänger von Einzelangaben sind. Die Namen und Adressen der Befragten werden in keinem Fall an Dritte weitergegeben.

## Zweck und Ziele der Statistik

### **Erhebungsinhalte**

Erhebungsmerkmale der Monaterhebung im Tourismus sind die Ankünfte und Übernachtungen von Gästen; bei Gästen, deren Wohnsitz oder gewöhnlicher Aufenthalt außerhalb Deutschlands liegt, werden diese Angaben auch in der Unterteilung nach Herkunftsländern erfasst. Erhoben werden auch die angebotenen Gästebetten bzw. bei Campingplätzen die Stellplätze sowie bei Betrieben der Hotellerie zusätzlich die Anzahl Gästezimmer am 31.07. des Jahres.

### **Zweck der Statistik**

Zweck der monatlichen Erhebung im Tourismus ist zum einen die kurzfristige Information über die konjunkturelle Entwicklung im Beherbergungsgewerbe. Darüber hinaus liefert sie aber auch Informationen über Strukturen des Inlandstourismus. Ihre Ergebnisse dienen als Grundlage für tourismuspolitische Entscheidungen, für infrastrukturelle Planungen sowie für Maßnahmen der Tourismuswerbung und der Marktforschung. Mit den aus der Monaterhebung im Tourismus gewonnenen Ergebnissen werden gleichzeitig Teile der aus der EG-Tourismusstatistik-Richtlinie resultierenden Datenverpflichtungen erfüllt.

### **Hauptnutzer der Statistik**

Als Hauptnutzer der Tourismusstatistik sind die für den Tourismus zuständigen Ministerien des Bundes und der Länder zu nennen, ferner die Deutsche Bundesbank sowie die Europäische Kommission. Wichtige Nutzer sind darüber hinaus lokale, regionale und nationale Fremdenverkehrsorganisationen sowie Verbände und Interessenvertretungen des Tourismusbereiches.

## **Einbeziehung der Nutzer**

Die Interessen der Hauptnutzer finden auf verschiedenen Wegen Berücksichtigung: Die von Seiten der Ministerien gewünschten Veränderungen im bestehenden Erhebungsprogramm lassen sich auf nationaler wie auch auf europäischer Ebene durch Gesetzesänderungen oder Änderungen entsprechender europäischer Rechtsakte umsetzen. Darüber hinaus sind die Bundesministerien, die Statistischen Ämter der Länder, die kommunalen Spitzenverbände sowie Vertreter aus Wirtschaft und Wissenschaft im Statistischen Beirat vertreten, der nach § 4 BStatG das Statistische Bundesamt in Grundsatzfragen berät. Fachspezifische Fragen oder Anregungen werden dabei in den vom Statistischen Beirat eingesetzten Fachausschuss „Tourismusstatistik“ eingebracht. Neben den institutionalisierten Gremien steht die Tourismusstatistik in einem fortwährenden Dialog mit den wichtigsten Tourismusverbänden.

## **Erhebungsmethodik**

### **Art der Datengewinnung**

Die Daten werden im Rahmen einer schriftlichen Befragung erhoben. Für die Erhebung besteht Auskunftspflicht. Auskunftspflichtig sind die Inhaber(-innen) oder Leiter(-innen) der Betriebe.

### **Erhebungsinstrumente und Berichtsweg**

Als Erhebungsinstrumente werden Papier- und Internet-Fragebogen verwendet. Die Erhebung erfolgt entweder postalisch, per Fax oder über gesicherte Internet-Verbindungen (Online-Meldung IDEV, <https://www.idev.nrw.de>). Sie wird dezentral von den Statistischen Ämtern der Länder durchgeführt. Aus den Ergebnissen der Statistischen Landesämter stellt das Statistische Bundesamt die Bundesergebnisse zusammen.

### **Belastung der Auskunftspflichtigen**

Die Belastung der Betriebe des Beherbergungsgewerbes wird sowohl durch die Abschneidegrenze bei der Berichtspflicht als auch durch den sehr beschränkten Umfang des Merkmalskataloges in Grenzen gehalten. Darüber hinaus steht den Auskunftspflichtigen die Möglichkeit offen, online zu melden. Schließlich werden zurzeit Verfahren entwickelt, mit deren Hilfe die zu liefernden Angaben automatisch aus den vorhandenen Buchungssystemen extrahiert werden können.

## **Genauigkeit**

### **Qualitative Gesamtbewertung der Genauigkeit**

Die Ergebnisse der Monaterhebung im Tourismus sind für den Bereich der Beherbergung ab der Abschneidegrenze als sehr genau einzustufen, da alle Betriebe total erfasst werden.

### **Auswirkungen der Abschneidegrenze**

Die von der Erhebung ausgenommenen Kleinbeherbergungsstätten mit weniger als neun Betten dürften von der Zahl her die Betriebe mit neun oder mehr Betten sogar übertreffen. Ihr Gewicht bei den in der Erhebung erfassten Merkmalen ist aber wesentlich geringer anzusetzen. Dies gilt in besonderem Maße für die beiden Merkmale „Gästekünfte“ und „Übernachtungen“. Vergleiche mit Ergebnissen von nachfrageseitigen Erhebungen über das Reiseverhalten sowie Angaben über Kleinbeherbergungsstätten (mit weniger als neun Betten), die auf landesrechtlicher Grundlage in den Ländern Rheinland-Pfalz und Bayern erhoben werden, legen den Schluss nah, dass der Anteil der Übernachtungen, die auf Grund der Abschneidegrenze nicht erfasst werden, im Bundesdurchschnitt unter 20 Prozent liegen dürfte. Der Anteil der Gäste in diesen Kleinbeherbergungsstätten ist auf Grund der in diesen Betrieben üblicherweise längeren durchschnittlichen Aufenthaltsdauer noch deutlich niedriger zu veranschlagen.

### **Fehler durch nicht oder nicht rechtzeitig abgegebene Meldungen**

Falls berichtspflichtige Betriebe nicht oder verspätet melden, werden die fehlenden Angaben maschinell eingeschätzt, um zum festgesetzten Termin ein Gesamtergebnis ausweisen zu können. Die Schätzungen basieren auf den bereits vorliegenden Angaben der Betriebe, die zum gleichen Wirtschaftszweig gehören.

Aus den Schätzungen ergibt sich die Notwendigkeit zu Rückkorrekturen. Sobald zu einem späteren Zeitpunkt die Originalmeldungen der geschätzten Betriebe eingehen, werden die Schätzwerte durch Originalwerte ersetzt. Außerdem können auch Unternehmen selbst bereits gemeldete Werte nachträglich korrigieren. Das Aufbereitungssystem ist so eingerichtet, dass Rückkorrekturen jeweils nur im Berichtsjahr und dem Vorjahr möglich sind. Die Monatsergebnisse eines Berichtsjahres bekommen insofern nach der Bearbeitung des Monats Dezember des **Folgejahres** jeweils endgültigen Charakter.

## Tabellen und Veröffentlichungen

Daten für Campingplätze werden getrennt nachgewiesen. Alle weiteren Ergebnisse beziehen sich auf Betriebsarten, die als „Beherbergungsstätten“ zusammengefasst sind.

Die Ergebnisse der Monaterhebung im Tourismus werden ausschließlich online veröffentlicht. Sie können über folgende Fundstellen **kostenfrei** abgerufen werden:

### Basisdaten:

[http://www.nls.niedersachsen.de/html/basisdaten\\_niedersachsen.html](http://www.nls.niedersachsen.de/html/basisdaten_niedersachsen.html)

### Kostenfreier Download von Veröffentlichungen:

<http://www.nls.niedersachsen.de/html/veroeffentlichungen.html>

- Statistische Berichte Niedersachsen
- G Handel, Tourismus, Gastgewerbe
- G IV Tourismus, Gastgewerbe

### Lange Reihen zu Gästen und Übernachtungen und Kapazitätsangaben der Betriebe:

<http://www.lskn.niedersachsen.de>

Auswahl über Online-Datenbank, weiter ohne Anmeldung, Statistische Erhebung, Merkmalsgruppe 735

### Betriebsarten mit WZ-Schlüssel nach der Klassifikation der Wirtschaftszweige, Ausgabe 2008

Beherbergung im Reiseverkehr umfasst die kurzzeitige Beherbergung von Besuchern und anderen Reisenden. Einige Einheiten gewähren nur Unterkunft, während andere auch Mahlzeiten und/oder Freizeitaktivitäten anbieten.

#### Hotels (55101):

Diese Unterklasse umfasst die meist kurzzeitige (tage- oder wochenweise) Beherbergung von Gästen.

Sie umfasst die Unterbringung in jedermann zugänglichen möblierten Unterkünften wie Gästezimmern und Suiten. Die hier eingeordneten Einheiten bieten tägliches Bettenmachen und Reinigen der Zimmer, verfügen über ein – auch für Passanten zugängliches – Restaurant und bieten eine Reihe von zusätzlichen Dienstleistungen wie die Bereitstellung von Parkplätzen, Textilreinigung, Schwimmbädern, Trainings- und Erholungseinrichtungen, Versammlungs- und Konferenzräumen an.

In dieser Unterklasse sind enthalten: Hotels, Ferienhotels, Suite-/Apartmenthotels.

#### Hotels garnis (55102):

Diese Unterklasse umfasst die meist kurzzeitige (tage- oder wochenweise) Beherbergung von Gästen. Sie umfasst die Unterbringung in jedermann zugänglichen möblierten Unterkünften wie Gästezimmern und Suiten. Die hier eingeordneten Einheiten bieten tägliches Bettenmachen und Reinigen der Zimmer, sowie ggf. eine Reihe von zusätzlichen Dienstleistungen wie die Bereitstellung von Parkplätzen, Textilreinigung, Schwimmbädern, Trainings- und Erholungseinrichtungen, Versammlungs- und Konferenzräumen an. Die hier zu klassifizierenden Einheiten verfügen nicht über ein Restaurant und bieten höchstens Frühstück an.

#### Gasthöfe (55103):

Diese Unterklasse umfasst die meist kurzzeitige (tage- oder wochenweise) Beherbergung von Gästen. Sie umfasst die Unterbringung in jedermann zugänglichen möblierten Unterkünften wie Gästezimmern. Die hier eingeordneten Einheiten bieten tägliches Bettenmachen und Reinigen der Zimmer an und verfügen neben dem – auch für Passanten zugänglichen – Gastraum in der Regel nicht über weitere Aufenthaltsräume.

#### Pensionen (55104):

Diese Unterklasse umfasst die meist kurzzeitige (tage- oder wochenweise) Beherbergung von Gästen. Sie umfasst die Unterbringung in jedermann zugänglichen möblierten Unterkünften wie Gästezimmern. Die hier eingeordneten Einheiten bieten tägliches Bettenmachen und Reinigen der Zimmer an und geben Speisen und Getränke nur an Hausgäste ab.

### **Ferienunterkünfte und ähnliche Beherbergungsstätten (552xx):**

Diese Klasse umfasst die meist kurzzeitige (tage- oder wochenweise) Beherbergung von Gästen in separaten Räumlichkeiten, die entweder aus vollständig möblierten Zimmern oder aus Wohn-, Ess- und Schlafräumen bestehen und mit Kochgelegenheiten oder vollständig ausgestatteten Küchen versehen sind. Dabei kann es sich um Wohnungen in kleinen mehrstöckigen Einzelgebäuden oder Gebäudekomplexen handeln, oder um eingeschossige Bungalows, Ferienhäuser und Hütten. Es werden bestenfalls minimale zusätzliche Dienstleistungen angeboten.

### **Erholungs- und Ferienheime (55201):**

Beherbergungsstätten, die nur bestimmten Personenkreisen, z. B. Mitgliedern eines Vereins oder einer Organisation, Beschäftigten eines Unternehmens, Müttern, Kindern oder Betreuten sozialer Einrichtungen zugänglich sind und in denen Speisen und Getränke nur an Hausgäste abgegeben werden.

### **Ferienzentren (55202):**

Diese Unterklasse umfasst Beherbergungsstätten, die jedermann zugänglich sind und nach Einrichtung und Zweckbestimmung dazu dienen, wahlweise unterschiedliche Wohn- und Aufenthaltsmöglichkeiten sowie gleichzeitig Freizeiteinrichtungen in Verbindung mit Einkaufsmöglichkeiten und persönlichen Dienstleistungen zum vorübergehenden Aufenthalt anzubieten. Als Mindestausstattung gilt das Vorhandensein von Hotelunterkunft und anderen Wohngelegenheiten (auch mit Kochgelegenheit), einer Gaststätte, von Einkaufsmöglichkeiten zur Deckung des täglichen Bedarfs und des Freizeitbedarfs sowie von Einrichtungen für persönliche Dienstleistungen, z. B. Massageeinrichtungen, Solarium, Sauna, Friseur, und zur aktiven Freizeitgestaltung, z. B. Schwimmbad, Tennis, Tischtennis, Kleingolf, Trimm Dich Anlagen.

### **Ferienhäuser und Ferienwohnungen (55203):**

Diese Unterklasse umfasst Beherbergungsstätten, die jedermann zugänglich sind und in denen Speisen und Getränke nicht abgegeben werden, aber Kochgelegenheit vorhanden ist.

### **Jugendherbergen und Hütten (55204):**

Diese Unterklasse umfasst Beherbergungsstätten mit in der Regel einfacher Ausstattung, vorzugsweise für Jugendliche oder Angehörige der sie tragenden Organisation (z. B. Wanderverein), in denen Speisen und Getränke in der Regel nur an Hausgäste abgegeben werden.

### **Campingplätze (55300):**

Diese Unterklasse umfasst:

- kurzzeitige Beherbergung auf Campingplätzen, Caravanparks und Freizeitcamps sowie Camps für Fischer und Jäger.
- Bereitstellung von Stellplätzen und Einrichtungen für Wohn- Reisemobile.
- Betrieb von Schutzhütten oder einfachen Biwakeinrichtungen für das Aufstellen von Zelten oder das Ausbreiten von Schlafsäcken.

### **Vorsorge- und Rehabilitationskliniken (86103):**

Diese Unterklasse umfasst Einrichtungen, die der stationären Behandlung dienen, um eine Schwächung der Gesundheit, die in absehbarer Zeit voraussichtlich zu einer Krankheit führen würde, zu beseitigen oder einer Gefährdung der gesundheitlichen Entwicklung eines Kindes entgegenzuwirken (Vorsorge) oder eine Krankheit zu heilen, ihre Verschlimmerung zu verhüten oder Krankheitsbeschwerden zu lindern oder im Anschluss an eine Krankenhausbehandlung den dabei erzielten Behandlungserfolg zu sichern oder zu festigen, auch mit dem Ziel, einer drohenden Behinderung vorzubeugen, eine Behinderung zu beseitigen, zu bessern oder eine Verschlimmerung zu verhüten oder Pflegebedürftigkeit zu vermeiden oder zu mindern (Rehabilitation), fachlich medizinisch unter ständiger ärztlicher Verantwortung und unter Mitwirkung von besonders geschultem Personal darauf eingerichtet sind, den Gesundheitszustand der Patientinnen und Patienten nach einem ärztlichen Behandlungsplan vorwiegend durch Anwendung von Heilmitteln einschließlich Krankengymnastik, Bewegungstherapie, Sprachtherapie oder Arbeits- und Beschäftigungstherapie, ferner durch andere geeignete Hilfen, auch durch geistige und seelische Einwirkungen, zu verbessern und den Patientinnen und Patienten bei der Entwicklung eigener Abwehr und Heilungskräfte zu helfen, und in denen die Patientinnen und Patienten untergebracht und gepflegt werden können.

Hier eingeordnet werden kurz oder langfristige Tätigkeiten der Sanatorien, Einrichtungen der Präventivmedizin, Heil- und Pflegeanstalten, Rehabilitationszentren und sonstigen Einrichtungen des Gesundheitswesens, die für die Aufnahme von Patientinnen und Patienten ausgerüstet sind. Dabei handelt es sich im Wesentlichen um die stationäre Behandlung unter unmittelbarer ärztlicher Verantwortung.

## Sonstige Beherbergungsstätten (zählen nicht zum Erhebungsbereich der Beherbergungsstatistik)

### Privatquartiere (55901):

Diese Unterklasse umfasst Kleinbeherbergungsstätten mit weniger als 9 Betten, die für jedermann zugänglich sind und in denen Gäste zum vorübergehenden Aufenthalt gegen Entgelt aufgenommen werden (auch als Bestandteil der Wohnung einer Privatvermieterin bzw. eines Privatvermieters).

### Sonstige Beherbergungsstätten a. n. g. (55909):

Diese Unterklasse umfasst die vorübergehende oder längerfristige Unterbringung in Einzel- oder Gemeinschaftszimmern oder Schlafsälen für Studenten, Wanderarbeiter (Saisonarbeiter) und andere Personen.

### Zeichenerklärung:

- = nichts, weil nichts vorhanden ist,
- . = Nachweis nicht möglich, weil eine Veröffentlichung aus Gründen der Geheimhaltung von Einzelangaben nicht gestattet ist,
- x = Nachweis ist nicht sinnvoll,
- \*\* = Veränderungsrate beträgt 999 % und mehr.

### Wichtiger Hinweis:

Die Ergebnisse der Beherbergungsstatistik werden regelmäßig aufgrund von verspätet eingegangenen Originalmeldungen bzw. in Erfahrung gebrachten Berichtigungen rückwirkend korrigiert. D. h. in den Ergebnissen enthaltene Schätzungen (aufgrund fehlender Meldungen) oder falsch gemeldete Daten werden nachträglich ersetzt.

Diese Korrekturen können im laufenden Berichtsjahr und in den Berichtsmonaten des Vorjahres vorgenommen werden. Die Ergebnisse der monatlichen Beherbergungsstatistik sind daher als **vorläufig** anzusehen. Die Monatsergebnisse eines Berichtsjahres bekommen erst nach Abschluss des Monats Dezember im **Folgejahr** endgültigen Charakter.

Die im jeweiligen Bericht ausgewiesenen Summen für die bisherigen Monate des Jahres (Kumulation) können von der Addition der einzelnen, vorher veröffentlichten Monatswerte abweichen.

Prozentuale Veränderungsdaten gegenüber dem Vorjahreszeitraum bzw. Vorjahresmonat beziehen sich auf den durch nachträgliche Korrekturen aktualisierten Stand.

### Fachlich Verantwortliche:

Dr. Wolfgang Vorwig	Fachgebietsleiter	Tel. 0511 9898 - 2347
Harald Mann	Teamleiter	Tel. 0511 9898 - 2353



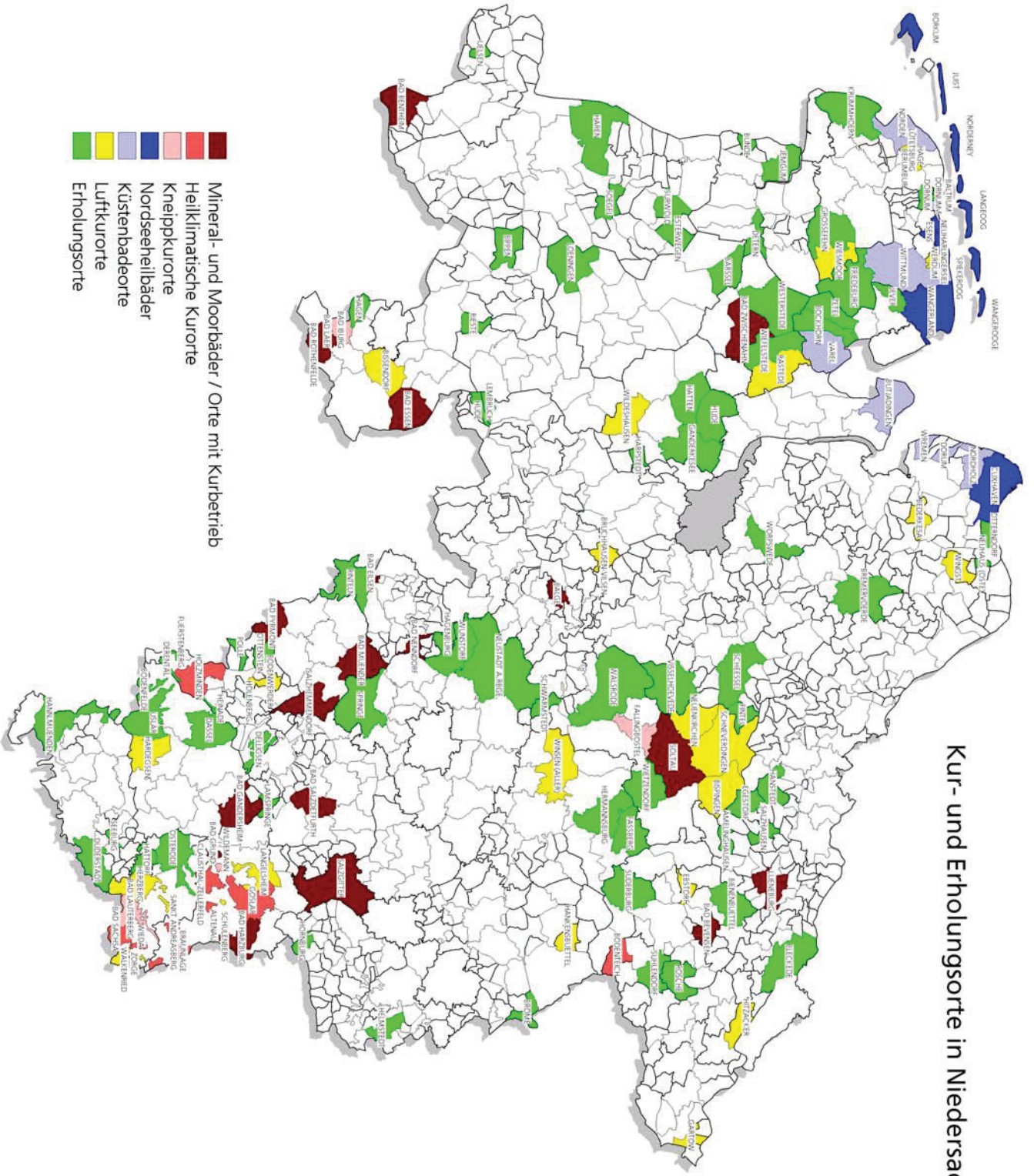
## Schlüsselnummern prädikatisierter Gemeindeteile nach Gemeinden

Schlüssel-Nr.	Gemeinde/Stadt, Gemeindeteil	Prädikat	Schlüssel-Nr.	Gemeinde/Stadt, Gemeindeteil	Prädikat
102 000 101	Salzgitter, Stadt	P	257 006 102	Bad Nenndorf	P
102 000 102	Salzgitter-Bad, OT	C	257 031 101	Todenmann, OT	O
152 007 101	Duderstadt, Stadt	P	257 031 102	Rinteln, Stadt	P
152 007 102	Duderstadt, OT	O	351 010 101	Müden, OT	O
153 003 101	Braunlage, Stadt	D	351 010 102	Faßberg	P
153 003 102	Hohegeiß, OT	D	352 003 101	Bederkesa, Ankelohe, OT	N
153 004 101	Clausthal-Zellerfeld, Bergstadt	D	352 003 102	Bederkesa	P
153 004 102	Buntenbock, OT	N	352 040 101	Cappel, Spieka-Neufeld, OT	L
153 005 101	Hahnenklee, Bockswiese, OT	D	352 040 102	Nordholz	P
153 005 102	Goslar, Stadt	P	353 009 101	Egestorf, OT	O
153 007 101	Lautenthal, OT	N	353 009 102	Egestorf	P
153 007 102	Wolfshagen, OT	N	353 016 101	Hanstedt, OT	O
153 007 103	Langelsheim, Stadt	P	353 016 102	Hanstedt	P
154 010 101	Bad Helmstedt, OT	O	354 009 101	Hitzacker, OT	N
154 010 102	Helmstedt, Stadt	P	354 009 102	Hitzacker, Stadt	P
155 003 101	Dassel, OT	O	355 009 101	Bleckede, Stadt	P
155 003 102	Dassel, Stadt	P	355 009 102	Alt Garge, Bleckede, OT	O
156 003 101	Bad Sachsa, Stadt	D	355 022 101	Lüneburg, Kurbezirk	C
156 003 102	Steina, OT	N	355 022 102	Lüneburg, Stadt	P
156 003 103	Tettenborn, OT	P	357 008 101	Bremervörde, OT	O
156 009 101	Sieber, Lonau, OT	N	357 008 102	Bremervörde, Stadt	P
156 009 102	Scharzfeld, OT	O	358 017 101	Neuenkirchen, OT	N
156 009 103	Herzberg, Stadt	P	358 017 102	Neuenkirchen	P
156 011 101	Riefensbeek-Kamschlacken; OT	O	358 019 101	Schneverdingen, Stadt	N
156 011 102	Osterode, Stadt	P	358 019 102	Schneverdingen, OT	P
156 011 103	Lerbach, OT	O	358 023 101	Wietzendorf, OT	O
241 012 101	Mardorf, OT	O	358 023 102	Wietzendorf	P
241 012 102	Neustadt, Stadt	P	360 002 101	Bevensen, OT	B
241 021 101	Steinhude, OT	O	360 002 102	Bad Bevensen, Stadt	P
241 021 102	Wunstorf, Stadt	P	360 004 101	Bienenbüttel, OT	O
252 002 101	Bad Münder, OT	C	360 004 102	Bienenbüttel	P
252 002 102	Bad Münder, Stadt	P	360 006 101	Ebstorf	N
252 003 101	Bad Pyrmont, Stadt	B	360 006 102	Altenebstorf, OT	P
252 003 102	Hagen, OT	O	360 023 101	Hösseringen, OT	O
252 008 101	Salzhemmendorf/Lauenstein, OT	C	360 023 102	Suderburg	P
252 008 102	Salzhemmendorf	P	451 002 101	Bad Zwischenahn	B
255 003 101	Bodenwerder, Stadt	N	451 002 102	Aschhauserfeld, Halfstede, Meyershausen, Aue, Helle, Dreibergen, Elmendorf, Ros- trup 1 und Specken (Ortsteile)	O
255 003 102	Rühle, OT	O			
255 008 101	Delligsen, OT	P			
255 008 102	Grünenplan, OT	O			
255 018 101	Heinade	P	451 005 101	Rastede, OT	N
255 018 102	Hellental, OT	O	451 005 102	Rastede	P
255 023 101	Neuhaus, OT	D	452 006 101	Timmel, Westgroßefehn, OT	N
255 023 102	Silberborn, OT	N	452 006 102	Großefehn	P
255 023 103	Holzminden, Stadt	P	452 008 101	Hage	N
255 031 101	Lichtenhagen, OT	O	452 008 102	Berum, Blandorf, OT	O
255 031 102	Ottenstein	P	452 014 101	Krummhörn	P
255 033 101	Polle, OT	O	452 014 102	Greetsiel, Eilsun, OT	O
255 033 102	Polle	P	452 027 101	Dornum, Westeraccum, Schwittersun, OT	O
257 006 101	Bad Nenndorf, OT	B			

Schlüssel-Nr.	Gemeinde/Stadt, Gemeindeteil	Prädikat	Schlüssel-Nr.	Gemeinde/Stadt, Gemeindeteil	Prädikat
452 027 102	Dornum, Dornumersiel, Nesse	P	457 012 101	Ditzum, OT	O
452 027 103	Dornumer-/Westeraccumersiel, Nessmersiel, OT	L	457 012 102	Jemgum	P
453 001 101	Barßel, OT	O	458 005 101	Stenum, Hasbruch, OT	O
453 001 102	Barßel	P	458 005 102	Ganderkesee	P
454 019 101	Haselünne, OT	O	458 009 101	Hatten	P
454 019 102	Haselünne, Stadt	P	458 009 102	Kirchhatten, OT	O
454 047 101	Sögel, OT	O	459 002 101	Ankum, OT	O
454 047 102	Sögel	P	459 002 102	Ankum	P
455 007 101	Jever, Stadt	P	459 003 101	Bad Essen, OT	B
455 007 102	Jever, OT	O	459 003 102	Bad Essen	P
455 020 101	Hooksiel, Minsen, OT	L	459 012 101	Bissendorf	P
455 020 102	Horumersiel-Schillig, OT	I	459 012 102	Schledehausen, OT	N
455 020 103	Wangerland	P	459 020 101	Hagen, OT	O
455 020 104	Hohenkirchen, OT	O	459 020 102	Hagen am T. W.	P
455 025 101	Bockhorn, OT	O	461 003 101	Burhave, Eckwarden, Eckwarderhörne, Klein-Fedderwarden, Langwarden, Sillens, Sinsum, Ruhwarden, Tossens, OT	L
455 025 102	Bockhorn	P	461 003 102	Butjadingen	P
455 026 101	Büppel, Dangastermoor, Langendam, Moorhausen, Obenstrohe, Rallenbüschen, Varel, OT	O	462 003 101	Bensersiel, OT	I
455 026 102	Dangast, OT	L	462 003 102	Esens, Stadt	M
455 027 101	Zetel	P	462 010 101	Neuharlingersiel, OT	I
455 027 102	Neuenburg, OT	O	462 010 102	Neuharlingersiel	P
456 001 101	Bad Bentheim, Stadt	B	462 010 103	Altharlingersiel, Ostbense, OT	L
456 001 102	Gildehaus, OT	O	462 019 101	Carolinensiel-Harlesiel, Friedrichschleuse, OT	L
457 006 101	Detern, Velde, Stickhausen, OT	O	462 019 102	Wittmund, Altfunnixsiel, OT	O
457 006 102	Detern	P	462 019 103	Wittmund, Stadt	P

- B = Mineral- und Moorbäder  
 C = Orte mit Kurbetrieb  
 D = Heilklimatische Kurorte  
 E = Kneippheilbäder/Kneippkurorte  
 I = Nordseeheilbäder  
 L = Küstenbadeorte  
 M = Sonstige Seebäder  
 N = Luftkurorte  
 O = Erholungsorte  
 P = Sonstige Berichtsgemeinden

# Kur- und Erholungsorte in Niedersachsen





# Niedersachsen

## Reisegebiete gültig ab 1.1.2004

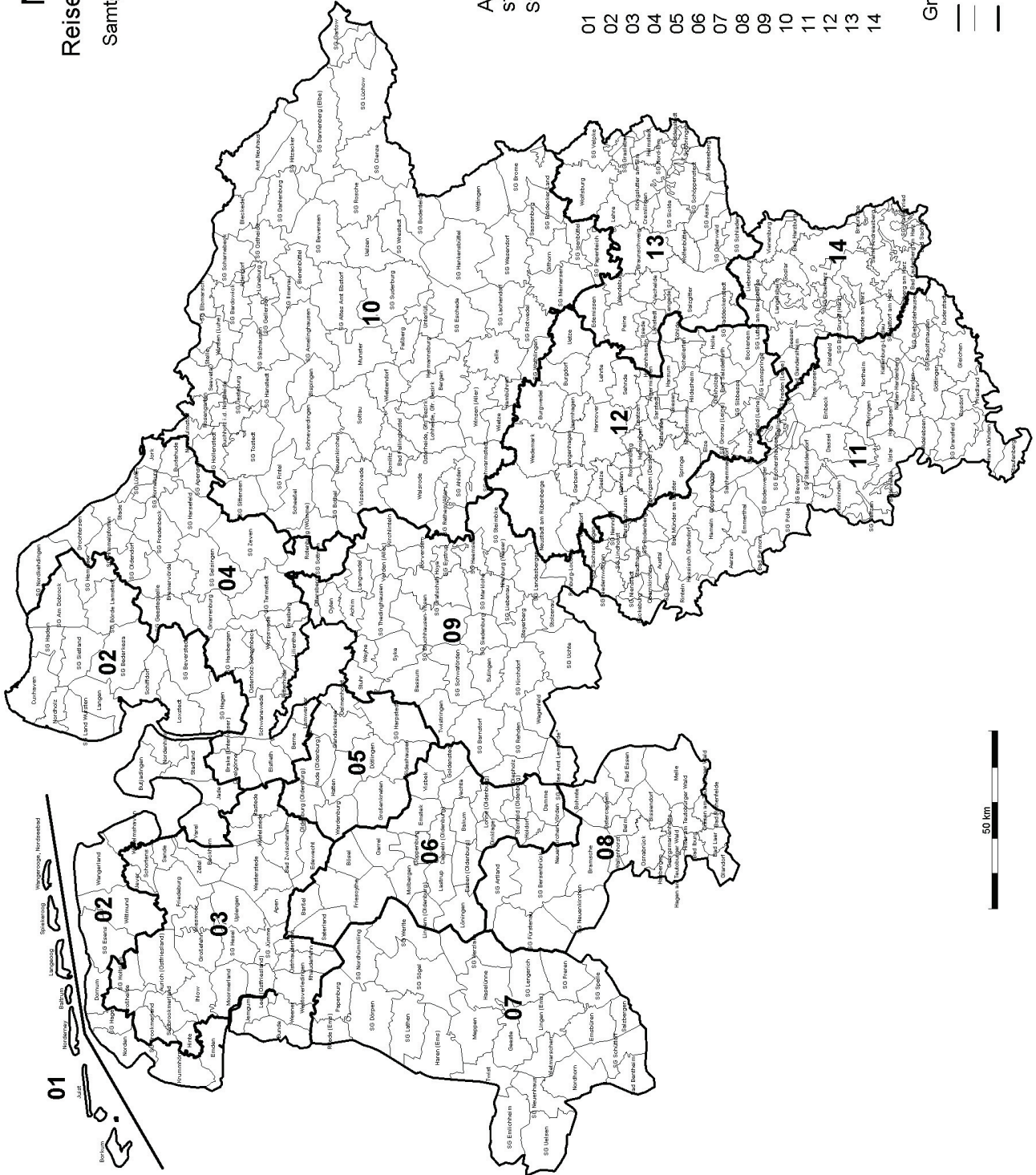
### Samtgemeinden, Einheitsgemeinden

Abgrenzungen der  
statistischen Reisegebiete  
Stand: 10.10. 2003

- 01 Ostfriesische Inseln
- 02 Nordseeküste
- 03 Ostfriesland
- 04 Untereibe-Unterweser
- 05 Oldenburger Land
- 06 Oldenburger Münsterland
- 07 Emsland-Grafs.Bentheim
- 08 Osnabrücker Land
- 09 Mittelweser
- 10 Lüneburger Heide
- 11 Weserbergland-Südniedersachsen
- 12 Hannover-Hildesheim
- 13 Braunschweiger Land
- 14 Harz

### Grenzlegende

- Land
- Einheits- / Samtgemeinde
- NDS-Reisegebiete-1.1.2004



## 1. Ankünfte, Übernachtungen und Aufenthaltsdauer der Gäste in Beherbergungsstätten in Niedersachsen nach Herkunftsländern

Herkunftsland (ständiger Wohnsitz)	April 2009						Winterhalbjahr - November 2008 bis April 2009					
	Ankünfte		Übernachtungen			durchschnittliche Aufenthaltsdauer 2)	Ankünfte		Übernachtungen			durchschnittliche Aufenthaltsdauer 2)
	Insgesamt	Veränderung gegenüber Vorjahresmonat	Insgesamt	Veränderung gegenüber Vorjahresmonat	Anteil an 1)		Insgesamt	Veränderung gegenüber Vorjahreszeitr.	Insgesamt	Veränderung gegenüber Vorjahreszeitr.	Anteil an 1)	
						Anzahl						%
1	2	3	4	5	6	7	8	9	10	11	12	
<b>Niedersachsen insgesamt</b>												
<b>Bundesrepublik Deutschland</b>	793649	5,7	2608391	18,7	92,5	3,3	3775453	1,3	10932194	0,4	91,8	2,9
Belgien	2556	-0,5	5746	20,6	2,7	2,2	13998	-5,0	31542	-1,2	3,2	2,3
Bulgarien	224	100,0	538	800,0	0,3	2,4	845	385,3	2421	531,5	0,2	2,9
Dänemark	8327	6,9	17744	16,1	8,4	2,1	33102	-5,2	68117	-4,2	7,0	2,1
Estland	155	-16,7	286	-28,0	0,1	1,8	674	-12,9	1227	-25,0	0,1	1,8
Finnland	1217	-26,2	2451	-16,1	1,2	2,0	4532	-22,0	9872	-19,4	1,0	2,2
Frankreich	3907	-5,9	7912	2,1	3,8	2,0	18161	-7,9	36751	0,2	3,8	2,0
Griechenland	364	-8,3	1164	-27,4	0,6	3,2	2588	-3,5	8997	-24,2	0,9	3,5
Großbritannien, Nordirland	4564	-17,3	10068	-14,4	4,8	2,2	27544	-11,0	58223	-13,2	6,0	2,1
Irland, Republik	251	-26,0	603	-1,0	0,3	2,4	1514	-15,1	3594	-9,1	0,4	2,4
Island	179	21,8	596	98,0	0,3	3,3	554	-55,7	1516	-48,7	0,2	2,7
Italien	4071	21,2	10371	42,8	4,9	2,5	16147	-5,4	36699	-7,4	3,8	2,3
Lettland	179	-36,3	610	3,6	0,3	3,4	806	-35,6	1861	-23,7	0,2	2,3
Litauen	586	-0,3	1038	1,9	0,5	1,8	1946	-13,5	4344	-2,0	0,4	2,2
Luxemburg	518	28,2	1228	25,6	0,6	2,4	2010	0,9	4293	1,6	0,4	2,1
Malta	17	-29,2	32	10,3	-	1,9	109	-33,1	238	-15,9	-	2,2
Niederlande	17653	-1,7	52016	-1,2	24,7	2,9	75400	-5,4	205902	-5,5	21,1	2,7
Norwegen	2006	47,7	3220	48,2	1,5	1,6	7980	21,7	17738	51,2	1,8	2,2
Österreich	2529	-14,7	5565	-9,4	2,6	2,2	14812	-7,4	31096	-9,6	3,2	2,1
Polen	3339	-32,1	7250	-42,4	3,4	2,2	18783	-16,2	43641	-21,7	4,5	2,3
Portugal	597	-37,4	1520	-36,5	0,7	2,5	4136	16,3	11733	26,1	1,2	2,8
Rumänien	373	908,1	742	513,2	0,4	2,0	2197	761,9	4733	203,9	0,5	2,2
Russland	2347	-6,5	6235	-10,8	3,0	2,7	11046	-15,6	29040	-17,8	3,0	2,6
Schweden	5429	-1,8	7914	-9,8	3,8	1,5	19615	-16,1	32626	-16,6	3,3	1,7
Schweiz	3086	-5,6	6983	-2,2	3,3	2,3	14654	-6,0	29825	-3,9	3,1	2,0
Slowakische Republik	355	11,3	1125	-33,5	0,5	3,2	1874	18,6	7787	47,4	0,8	4,2
Slowenien	240	6,2	801	41,5	0,4	3,3	1623	38,7	5309	134,9	0,5	3,3
Spanien	1671	-25,2	3780	-22,9	1,8	2,3	9910	-8,4	22724	-6,7	2,3	2,3
Tschechische Republik	1086	-15,1	2539	-23,4	1,2	2,3	6605	-14,4	19073	1,2	2,0	2,9
Türkei	856	-14,0	2543	-10,5	1,2	3,0	4681	0,9	12912	9,1	1,3	2,8
Ukraine	195	-22,9	1156	82,3	0,5	5,9	1216	-29,1	4226	-22,9	0,4	3,5
Ungarn	431	-32,0	1678	-30,1	0,8	3,9	3030	-13,6	10307	-5,1	1,1	3,4
Zypern	9	-89,2	53	-48,5	-	5,9	126	-37,6	348	-18,7	-	2,8
sonstige europäische Länder	981	-47,1	2205	-50,2	1,0	2,2	6061	-34,5	15116	-29,8	1,5	2,5
Europa ohne BRD zusammen	70298	-6,0	167712	-4,2	79,7	2,4	328279	-7,9	773831	-6,3	79,2	2,4
Republik Südafrika	155	-20,9	398	-46,1	0,2	2,6	767	-2,8	2379	-8,2	0,2	3,1
sonstige afrikanische Länder	286	-8,3	700	-32,1	0,3	2,4	1884	6,6	5867	-40,3	0,6	3,1
Afrika zusammen	441	-13,2	1098	-37,9	0,5	2,5	2651	3,7	8246	-33,6	0,8	3,1
Arabische Golfstaaten	377	-4,8	1499	-8,1	0,7	4,0	2242	11,7	8138	-2,0	0,8	3,6
China VR, Hongkong	1336	-18,2	5351	24,0	2,5	4,0	6389	1,7	20335	5,5	2,1	3,2
Indien	418	-5,4	1671	8,6	0,8	4,0	1838	22,4	7685	43,3	0,8	4,2
Israel	232	13,7	541	-11,0	0,3	2,3	1249	13,0	3122	8,9	0,3	2,5
Japan	800	-59,7	2176	-62,1	1,0	2,7	4137	-32,8	10621	-31,8	1,1	2,6
Süd-Korea	1008	224,1	2889	308,1	1,4	2,9	1796	32,0	5328	27,2	0,5	3,0
Taiwan	195	62,5	519	64,8	0,2	2,7	606	2,5	1784	-14,6	0,2	2,9
sonstige asiatische Länder	1049	14,3	3395	23,7	1,6	3,2	3874	-7,5	12529	2,2	1,3	3,2
Asien zusammen	5415	-9,9	18041	2,5	8,6	3,3	22131	-4,6	69542	-0,5	7,1	3,1
Kanada	438	-20,9	1097	-24,6	0,5	2,5	2295	-5,8	6274	-4,2	0,6	2,7
USA	2759	-19,8	7040	-16,0	3,3	2,6	13651	-15,9	35729	-10,4	3,7	2,6
Mittelamerika und Karibik	154	-23,4	504	-36,0	0,2	3,3	979	-9,3	3780	-14,1	0,4	3,9
Brasilien	396	-26,3	1481	-33,5	0,7	3,7	1717	-18,7	7136	-13,4	0,7	4,2
sonstige südamerik. Länder	257	-27,8	835	-18,1	0,4	3,2	1345	-2,7	5506	21,8	0,6	4,1
Amerika zusammen	4004	-21,3	10957	-21,0	5,2	2,7	19987	-14,0	58425	-8,1	6,0	2,9
Australien	321	-42,8	1021	-23,6	0,5	3,2	1479	-17,7	3769	-18,6	0,4	2,5
Neuseeland, Ozeanien	38	-29,6	89	-2,2	-	2,3	199	-19,1	574	-7,4	0,1	2,9
Australien, Neuseeland, Ozeanien	359	-41,6	1110	-22,2	0,5	3,1	1678	-17,9	4343	-17,3	0,4	2,6
ohne Angabe	6399	-17,3	11574	-15,0	5,5	1,8	34269	-8,2	62286	-7,8	6,4	1,8
Ausland zusammen	86916	-8,3	210492	-5,8	7,5	2,4	408995	-8,0	976673	-6,5	8,2	2,4
Ankünfte/Übernachtungen insgesamt	880565	4,1	2818883	16,4	100,0	3,2	4184448	0,3	11908867	-0,2	100,0	2,8

1) Bei Bundesrepublik und Ausland zusammen: Anteil an Übernachtungen insgesamt - sonst: Anteil an Übernachtungen am Ausland zusammen  
 2) Rechnerischer Wert: Übernachtungen / Ankünfte

## 2. Ankünfte, Übernachtungen und Aufenthaltsdauer der Gäste in Beherbergungsstätten

Land - Statistische Region - Kreisfreie Stadt/Landkreis - Gemeinde - Ortsteil		April 2009					Winterhalbjahr November 2008 bis April 2009						
		Ankünfte		Übernachtungen		durchschnittliche Aufenthaltsdauer	Ankünfte		Übernachtungen		durchschnittliche Aufenthaltsdauer		
		Insgesamt	Veränderung gegenüber dem Vorjahresmonat	Insgesamt	Veränderung gegenüber dem Vorjahresmonat		Insgesamt	Veränderung gegenüber dem Vorjahresmonat	Insgesamt	Veränderung gegenüber dem Vorjahresmonat			
						Anzahl					%	Anzahl	%
1	2	3	4	5	6	7	8	9	10				
101000	Braunschweig, Stadt	18357	-15,1	33905	-13,6	1,8	118326	3,5	218046	3,9	1,8		
102000101	Salzgitter, Stadt	1599	-13,5	3659	-11,3	2,3	10613	5,2	21721	-0,8	2,0		
102000102	OT.Salzgitter-Bad	1391	-12,0	3347	-11,7	2,4	7959	-4,8	19717	1,2	2,5		
1020000	Salzgitter, Stadt	2990	-12,8	7006	-11,5	2,3	18572	0,7	41438	0,1	2,2		
103000	Wolfsburg, Stadt	17939	-7,2	34721	-8,2	1,9	96666	-6,5	196683	-2,0	2,0		
151009	Gifhorn, Stadt	3199	-12,4	7704	-24,5	2,4	18597	3,4	45624	-6,0	2,5		
151011	Hankensbüttel	550	24,7	1779	96,8	3,2	1971	-15,6	5527	4,0	2,8		
151013	Isenbüttel	998	-18,8	3283	-19,3	3,3	6662	7,5	22611	25,8	3,4		
151014	Jembke	.	.	.	.	.	.	.	.	.	.		
151017	Meinersen	128	197,7	490	285,8	3,8	602	93,6	1521	50,0	2,5		
151018	Müden (Aller)	.	.	.	.	.	.	.	.	.	.		
151025	Sassenburg	556	157,4	3377	108,6	6,1	2144	29,6	13869	13,5	6,5		
151028	Sprakensehl	128	166,7	926	379,8	7,2	249	4,6	1484	9,7	6,0		
151036	Wahrenholz	249	46,5	705	87,5	2,8	960	21,4	2450	26,3	2,6		
151038	Wesendorf	426	-4,3	880	1,9	2,1	2465	24,9	4548	20,4	1,8		
151039	Weyhausen	1062	-6,6	1467	-21,0	1,4	5762	-6,1	9658	1,5	1,7		
151040	Wittingen, Stadt	318	1,6	839	113,5	2,6	1787	-5,4	4740	67,5	2,7		
151999	übrige Gemeinden LK 151	.	.	.	.	.	.	.	.	.	.		
151	Gifhorn	9143	4,3	25850	8,9	2,8	48055	8,1	131265	10,5	2,7		
152004	Bovenden, Flecken	168	-27,0	532	0,4	3,2	1067	-2,0	2901	-15,2	2,7		
152007101	Duderstadt, Stadt	2323	-2,8	6359	18,3	2,7	11429	-9,6	25867	-9,8	2,3		
152007102	OT. Duderstadt	448	-32,2	968	-19,4	2,2	2624	-6,7	5559	-5,3	2,1		
152007	Duderstadt, Stadt	2771	-9,2	7327	11,4	2,6	14053	-9,0	31426	-9,1	2,2		
152010	Gieboldehausen, Flecken	.	.	.	.	.	.	.	.	.	.		
152011	Gleichen	.	.	.	.	.	.	.	.	.	.		
152012	Göttingen, Stadt	16028	-19,5	26247	-19,9	1,6	103801	-1,6	170344	0,9	1,6		
152016	Hann. Münden, Stadt	4745	8,4	9472	15,5	2,0	20184	10,0	39882	11,9	2,0		
152026	Staufenberg	421	214,2	2191	1097,3	5,2	945	23,9	2842	157,4	3,0		
152999	übrige Gemeinden LK 152	1175	-21,1	2015	2,6	1,7	6221	-16,4	8975	-15,8	1,4		
152	Göttingen	25649	-12,6	48777	-3,9	1,9	147535	-1,2	259401	1,2	1,8		
153001	Altenau, Bergstadt	2271	43,6	9194	53,5	4,0	13540	10,7	48636	5,6	3,6		
153002	Bad Harzburg, Stadt	6035	17,1	22855	15,6	3,8	34150	1,1	125254	-2,9	3,7		
153003101	Braunlage, Stadt	8722	22,1	30538	42,2	3,5	59943	11,5	205116	6,8	3,4		
153003102	OT.Hohegeiß	2406	19,5	6972	17,7	2,9	14632	-9,6	49316	1,4	3,4		
153003	Braunlage, Stadt	11128	21,5	37510	36,9	3,4	74575	6,7	254432	5,7	3,4		
153004101	Clausthal-Zellerfeld	1727	14,8	12053	2,4	7,0	8635	0,8	69620	0,1	8,1		
153004102	OT.Buntenbock	379	187,1	1337	382,7	3,5	1660	18,7	5682	17,8	3,4		
153004	Clausthal-Zellerfeld, B.-St.	2106	28,6	13390	11,1	6,4	10295	3,3	75302	1,2	7,3		
153005101	Hahnenklee/Bockswiese	7457	34,2	24090	46,8	3,2	44144	17,0	140760	13,5	3,2		
153005102	Goslar, Stadt	9200	-5,7	20605	2,2	2,2	56525	-3,5	123410	2,2	2,2		
153005	Goslar, Stadt	16657	8,7	44695	22,2	2,7	100669	4,5	264170	7,9	2,6		
153006	Hahausen	.	.	.	.	.	.	.	.	.	.		
153007101	OT.Lautenthal	.	.	.	.	.	.	.	.	.	.		
153007102	OT.Wolfshagen	1541	16,9	4875	17,8	3,2	6622	2,6	19948	-7,3	3,0		
153007103	Langelsheim, Stadt	.	.	.	.	.	.	.	.	.	.		
153007	Langelsheim, Stadt	2218	33,7	6949	36,6	3,1	9711	7,5	29626	-0,3	3,1		
153010	Sankt Andreasberg, Bergst.	3325	33,8	13848	55,3	4,2	24243	17,5	87294	2,2	3,6		
153011	Schulenberg im Oberharz	1405	-1,5	3934	12,7	2,8	7995	22,6	20107	17,7	2,5		
153012	Seesen, Stadt	1332	-7,1	2138	-6,5	1,6	6933	-14,7	10988	-18,6	1,6		
153013	Viernburg, Stadt	319	258,4	991	450,6	3,1	950	119,9	2384	131,0	2,5		
153015	Wildemann, Bergstadt	611	-4,8	2167	16,7	3,5	3336	-9,3	10897	-12,5	3,3		
153999	übrige Gemeinden LK 153	.	.	.	.	.	.	.	.	.	.		
153	Goslar	47747	17,5	158507	28,1	3,3	287120	5,9	931117	4,0	3,2		
154010101	OT.Bad Helmstedt	.	.	.	.	.	.	.	.	.	.		
154010102	Helmstedt, Stadt	.	.	.	.	.	.	.	.	.	.		
154010	Helmstedt, Stadt	2804	-6,3	4601	-4,2	1,6	14497	-8,2	24393	-8,5	1,7		
154013	Königsflutter am Elm, Stadt	3176	-29,9	5833	-14,8	1,8	21451	4,0	33914	5,7	1,6		
154014	Lehre	520	-6,0	951	-15,8	1,8	2742	1,2	5767	6,8	2,1		
154999	übrige Gemeinden LK 154	924	57,1	2207	76,6	2,4	3081	20,6	6787	18,5	2,2		
154	Helmstedt	7424	-14,3	13592	-3,1	1,8	41771	0,2	70861	1,4	1,7		
155001	Bad Gandersheim, Stadt	2588	19,6	21085	12,4	8,1	10738	26,4	113258	20,0	10,5		
155002	Bodenfelde, Flecken	108	54,3	453	96,1	4,2	418	4,8	1231	-37,4	2,9		
155003101	OT.Dassel	1187	32,6	3405	31,2	2,9	4541	6,8	10793	1,2	2,4		
155003102	Dassel, Stadt	92	-65,8	211	-65,1	2,3	544	-39,4	1558	-34,9	2,9		
155003	Dassel, Stadt	1279	9,9	3616	13,0	2,8	5085	-1,2	12351	-5,4	2,4		
155004	Einbeck, Stadt	1861	-15,1	3558	-7,9	1,9	10542	-6,3	18991	-4,0	1,8		
155005	Hardeggen, Stadt	173	-64,5	414	-48,1	2,4	1421	-25,4	3043	-4,4	2,1		
155007	Katlenburg-Lindau	340	20,1	719	24,2	2,1	2027	82,0	3780	48,0	1,9		
155008	Kreiensen	175	8,7	470	67,3	2,7	833	-16,3	1614	2,8	1,9		
155010	Nörten-Hardenberg, Flecken	1047	2,6	1434	-13,7	1,4	5216	2,3	7372	-3,3	1,4		
155011	Northeim, Stadt	2010	21,8	4225	56,1	2,1	11199	12,2	17838	7,4	1,6		
155012	Uslar, Stadt	2107	-10,0	4842	8,2	2,3	11046	2,2	22248	-0,4	2,0		
155999	übrige Gemeinden LK 155	227	-38,3	310	-40,4	1,4	1150	-33,4	1727	-25,7	1,5		
155	Northeim	11915	0,1	41126	10,9	3,5	59675	4,8	203453	9,8	3,4		
156001	Bad Grund (Harz), Bergstadt	1062	29,8	3149	51,9	3,0	3829	4,4	12565	2,5	3,3		
156002	Bad Lauterberg im Harz, St.	7671	20,3	32092	8,7	4,2	43747	5,5	182704	0,7	4,2		
156003101	Bad Sachsa, Stadt	4049	45,7	16405	55,7	4,1	20583	11,3	77407	6,7	3,8		
156003102	OT.Steina	.	.	.	.	.	.	.	.	.	.		
156003103	OT.Tettenborn	.	.	.	.	.	.	.	.	.	.		
156003	Bad Sachsa, Stadt	4502	49,8	18034	61,8	4,0	22297	9,4	83886	6,5	3,8		
156009101	OT.Sieber/Lonau	.	.	.	.	.	.	.	.	.	.		
156009102	OT.Scharzfeld	.	.	.	.	.	.	.	.	.	.		
156009103	Herzberg, Stadt	782	-15,8	2080	9,2	2,7	4477	-8,0	10443	-1,5	2,3		
156009	Herzberg am Harz, Stadt	1384	2,2	3705	27,1	2,7	7024	-6,5	17241	-0,7	2,5		
156011101	Riefensbeck-Kamschl.	.	.	.	.	.	.	.	.	.	.		
156011102	Osterode, Stadt	1276	-8,1	2650	-7,0	2,1	7186	-8,1	14103	-5,1	2,0		
156011103	OT.Lerbach	.	.	.	.	.	.	.	.	.	.		
156011	Osterode am Harz, Stadt	1881	-0,3	4026	7,3	2,1	9758	-3,6	19303	-1,3	2,0		
156012	Walkenried	.	.	.	.	.	.	.	.	.	.		
156013	Wieda	134	131,0	358	123,8	2,7	672	-13,4	1875	-24,5	2,8		
156016	Zorge	405	51,1	2984	31,7	7,4	1581	-19,5	10324	-34,2	6,5		
156999	übrige Gemeinden LK 156	.	.	.	.	.	.	.	.	.	.		
156	Osterode am Harz	17159	24,1	64932	24,7	3,8	89350	3,5	329842	0,1	3,7		
157006	Peine, Stadt	2495	-10,1	5349	-3,4	2,1	13386	-7,0	27730	-2,1	2,1		
157999	übrige Gemeinden LK 157	1314	43,3	2354	46,4	1,8	6392	10,8	10470	8,8	1,6		
157	Peine	3809	3,2	7703	7,8	2,0	19778	-1,9	38200	0,7	1,9		

Noch: 2. Ankünfte, Übernachtungen und Aufenthaltsdauer der Gäste in Beherbergungsstätten

Land - Statistische Region - Kreisfreie Stadt/Landkreis - Gemeinde - Ortsteil		April 2009					Winterhalbjahr November 2008 bis April 2009				
		Ankünfte		Übernachtungen		durchschnittliche Aufenthaltsdauer	Ankünfte		Übernachtungen		durchschnittliche Aufenthaltsdauer
		Insgesamt	Veränderung gegenüber dem Vorjahresmonat	Insgesamt	Veränderung gegenüber dem Vorjahresmonat		Insgesamt	Veränderung gegenüber dem Vorjahresmonat	Insgesamt	Veränderung gegenüber dem Vorjahresmonat	
Anzahl	%	Anzahl	%	Tage	Anzahl	%	Anzahl	%	Tage		
	1	2	3	4	5	6	7	8	9	10	
158007	Dahlum	.	.	.	.	.	.	.	.	.	
158037	Wolfenbüttel, Stadt	2683	-12,4	5897	-1,9	2,2	15860	-3,0	33305	2,6	
158999	übrige Gemeinden LK 158	.	.	.	.	.	.	.	.	.	
158	Wolfenbüttel	3193	-11,5	7049	-1,3	2,2	18448	-2,6	39415	3,4	
1	Bisher: Reg.-Bez. Braunschwg.	165325	0,3	443168	10,6	2,7	945296	2,2	2459721	3,2	
241001	Hannover, Landeshauptstadt	82167	-9,6	152925	-7,7	1,9	494283	1,6	879274	-1,8	
241002	Barsinghausen, Stadt	1838	49,8	2985	48,4	1,6	9158	8,4	14638	1,6	
241003	Burgdorf, Stadt	866	-29,7	1865	-27,2	2,2	5237	-9,8	10961	-10,1	
241004	Burgwedel, Stadt	1415	-24,2	3088	-6,5	2,2	8838	-7,6	16242	-0,4	
241005	Garbsen, Stadt	4234	1,0	8608	0,5	2,0	23954	3,3	46170	1,0	
241006	Gehrden, Stadt	.	.	.	.	.	2031	3,9	4043	-3,4	
241007	Hemmingen, Stadt	942	13,5	2200	8,7	2,3	4919	10,0	9800	-5,3	
241008	Isernhagen	2473	21,0	4451	24,6	1,8	16295	45,2	27784	44,4	
241009	Laaten, Stadt	8003	2,0	16456	-0,4	2,1	42599	2,1	84558	-4,2	
241010	Langenhagen, Stadt	12039	-16,7	19260	-19,3	1,6	76443	-7,5	120174	-8,5	
241011	Lehrte, Stadt	3846	8,1	7255	13,1	1,9	17444	7,0	33985	6,9	
241012101	OT.Mardorf	1844	29,3	6624	44,1	3,6	5731	5,9	18735	4,1	
241012102	Neustadt am Rübenbg.	823	-1,3	1855	8,0	2,3	4185	6,7	8663	4,9	
241012	Neustadt am Rübenberge, St.	2667	18,0	8479	34,3	3,2	9916	6,2	27398	4,3	
241014	Ronnenberg, Stadt	688	-23,0	1334	-22,8	1,9	4684	-12,4	8554	-11,5	
241015	Seelze, Stadt	187	-29,7	488	-15,7	2,6	1097	-12,0	2571	-13,5	
241016	Sehnde, Stadt	3726	24,0	8753	37,6	2,3	15013	4,2	31566	-3,8	
241017	Springe, Stadt	2613	-26,2	9908	-24,0	3,8	15401	5,9	63197	1,6	
241019	Wedemark	1749	-5,6	3791	-6,9	2,2	8986	3,0	16959	-9,3	
241020	Wennisgen (Deister)	1008	9,8	2354	-9,7	2,3	4440	12,5	9529	-1,6	
241021101	OT.Steinhude	1506	9,2	3069	30,8	2,0	4750	11,5	8661	14,2	
241021102	Wunstorf, Stadt	280	-29,1	859	5,4	3,1	1422	-23,2	3125	-14,4	
241021	Wunstorf, Stadt	1786	0,7	3928	24,2	2,2	6172	1,0	11786	4,9	
241999	übrige Gemeinden LK 241	798	-2,4	1955	0,3	2,4	3964	9,3	8453	-2,8	
241	Region Hannover	133497	-7,2	261166	-5,1	2,0	770874	1,6	1427642	-1,7	
251007	Bassum, Stadt	.	.	.	.	.	.	.	.	.	
251010	Bruchhausen-Vilsen, Flecken	680	-18,1	1330	-7,5	2,0	3543	-6,9	6132	-10,6	
251012	Diepholz, Stadt	433	20,6	652	17,5	1,5	2225	10,5	3424	8,6	
251020	Hude	182	-3,7	678	-29,4	3,7	986	33,6	3025	18,2	
251022	Lembruch	923	-6,4	2206	16,8	2,4	3538	-7,3	7312	-3,9	
251037	Stuhr	2192	-10,9	3398	-1,5	1,6	12814	2,3	19538	6,1	
251040	Sulingen, Stadt	271	-27,0	507	-12,0	1,9	1972	15,6	3852	36,5	
251041	Syke, Stadt	589	-26,2	1135	-24,5	1,9	3582	-10,0	7059	-1,9	
251042	Twistringen, Stadt	162	-35,2	310	-28,7	1,9	897	-25,9	1613	-22,2	
251044	Wagenfeld	176	-34,8	195	-32,5	1,1	1359	21,6	1537	14,0	
251047	Weyhe	.	.	.	.	.	.	.	.	.	
251999	übrige Gemeinden LK 251	1259	28,1	2254	12,8	1,8	9164	75,9	16039	68,2	
251	Diepholz	7320	-9,5	13361	-5,5	1,8	42741	9,2	74050	10,0	
252001	Aerzen, Flecken	2195	97,7	3716	108,1	1,7	6554	-0,5	10797	-6,1	
252002101	OT.Bad Münder	3543	-22,7	18371	-7,7	5,2	21699	-3,1	108897	-3,6	
252002102	Bad Münder, Stadt	395	-38,5	1091	-36,3	2,8	2079	-3,3	5011	2,5	
252002	Bad Münder am Deister, St.	3938	-24,6	19462	-9,9	4,9	23778	-3,1	113908	-3,3	
252003101	Bad Pyrmont, Stadt	6986	2,0	60607	5,4	8,7	30985	-5,2	803207	3,5	
252003102	OT.Hagen	145	45,0	702	89,7	4,8	619	-12,4	2680	-11,4	
252003	Bad Pyrmont, Stadt	7131	2,6	61309	5,9	8,6	31604	-5,3	310887	3,4	
252004	Coppenbrügge, Flecken	61	74,3	157	149,2	2,6	247	13,3	591	29,9	
252005	Emmerthal	285	33,8	778	194,7	2,7	1114	-3,6	2942	68,8	
252006	Hameln, Stadt	6455	4,7	12734	6,7	2,0	30164	-2,3	56205	-5,1	
252007	Hessisch Oldendorf, Stadt	777	2,9	1753	4,3	2,3	2532	-50,1	5509	-44,8	
252008101	OT.Salzhemmendorf	.	.	.	.	.	.	.	.	.	
252008102	Salzhemmendorf, Flecken	.	.	.	.	.	.	.	.	.	
252008	Salzhemmendorf, Flecken	547	6,6	972	-19,0	1,8	2766	-12,2	5271	-23,2	
252	Hameln-Pyrmont	21389	2,0	100881	4,6	4,7	98759	-5,9	506110	-0,4	
254002	Alfeld (Leine), Stadt	839	15,1	1466	12,9	1,7	4547	17,0	7376	9,3	
254005	Bad Salzdetfurth, Stadt	2127	21,7	11822	-1,3	5,6	10364	6,5	66996	-0,7	
254008	Bockenem, Stadt	366	-20,4	577	-22,8	1,6	2032	-13,1	2891	-15,0	
254014	Elze, Stadt	109	36,3	284	42,0	2,6	555	12,3	1330	-10,0	
254017	Giesen	517	-21,8	1458	-22,9	2,8	3610	11,1	8516	-7,7	
254021	Hildesheim, Stadt	7746	-23,3	16452	-20,3	2,1	43494	-11,6	91778	-10,3	
254022	Holle	.	.	.	.	.	.	.	.	.	
254026	Nordstemmen	293	-21,7	613	-29,2	2,1	1281	-14,5	2399	-23,9	
254028	Sarstedt, Stadt	472	-31,7	1280	-23,4	2,7	2150	-22,5	6057	-9,1	
254029	Schellerten	246	52,8	491	60,5	2,0	937	19,4	1725	27,3	
254999	übrige Gemeinden LK 254	.	.	.	.	.	.	.	.	.	
254	Hildesheim	14990	-7,2	40399	-4,8	2,7	80965	1,1	215216	0,2	
255003101	Bodenwerder	.	.	.	.	.	.	.	.	.	
255003102	OT.Rühle	.	.	.	.	.	.	.	.	.	
255003	Bodenwerder, Stadt	955	-24,5	1919	-9,6	2,0	2413	-18,0	4600	-18,1	
255017	Hehlen	123	64,0	176	46,7	1,4	421	67,7	806	53,2	
255023101	OT.Neuhaus	275	32,9	1044	123,6	3,8	1090	18,3	3738	48,5	
255023102	OT.Silberborn	1020	-3,6	2979	4,4	2,9	5435	-3,4	13540	-1,2	
255023103	Holzminden, Stadt	1011	-2,1	1920	0,4	1,9	3797	-1,9	7547	-1,3	
255023	Holzminden, Stadt	2306	0,3	5943	13,6	2,6	10322	-0,9	24825	4,0	
255031101	OT.Lichtenhagen	.	.	.	.	.	.	.	.	.	
255031102	Ottenstein, Flecken	.	.	.	.	.	.	.	.	.	
255031	Ottenstein, Flecken	68	-22,7	186	18,5	2,7	335	36,2	1068	131,7	
255999	übrige Gemeinden LK 255	732	9,1	2264	3,5	3,1	2679	-0,6	6954	1,6	
255	Holzminden	4184	-4,8	10488	6,8	2,5	16170	-2,3	38253	2,5	
256003	Bücken, Flecken	.	.	.	.	.	.	.	.	.	
256017	Landesbergen	160	-26,3	350	-33,1	2,2	753	-14,0	1868	-25,0	
256019	Liebenau, Flecken	61	-48,3	229	-2,6	3,8	309	-41,0	900	-27,8	
256022	Nienburg (Weser), Stadt	1485	4,2	2213	0,6	1,5	7598	-1,9	12064	-2,4	
256025	Rehburg-Loccum, Stadt	1633	-3,9	3015	8,1	1,8	11981	9,6	19852	10,1	
256029	Steimbke	182	67,0	612	63,2	3,4	.	.	.	.	
256032	Stolzenau	214	10,9	272	-30,1	1,3	697	-25,1	1201	-37,4	
256999	übrige Gemeinden LK 256	.	.	.	.	.	.	.	.	.	
256	Nienburg (Weser)	4834	-3,2	8979	3,7	1,9	28157	1,1	48909	-1,8	
257005	Bad Eilsen	904	-3,0	15872	-2,6	17,6	4849	-1,8	93673	-1,4	
257006101	OT.Bad Nenndorf	.	.	.	.	.	.	.	.	.	
257006102	Bad Nenndorf	.	.	.	.	.	.	.	.	.	
257006	Bad Nenndorf, Stadt	3994	-10,4	21460	-1,9	5,4	22231	-4,7	123279	-2,4	
257009	Bückeburg, Stadt	1530	12,4	3062	21,9	2,0	8115	11,9	15337	11,5	
257028	Obernkirchen, Stadt	796	1401,9	1723	30,7	2,2	4186	7,8	7768	32,4	



Noch: 2. Ankünfte, Übernachtungen und Aufenthaltsdauer der Gäste in Beherbergungsstätten

Land - Statistische Region - Kreisfreie Stadt/Landkreis - Gemeinde - Ortsteil	April 2009					Winterhalbjahr November 2008 bis April 2009				
	Ankünfte		Übernachtungen		durchschnittliche Aufenthaltsdauer	Ankünfte		Übernachtungen		durchschnittliche Aufenthaltsdauer
	Insgesamt	Veränderung gegenüber dem Vorjahresmonat	Insgesamt	Veränderung gegenüber dem Vorjahresmonat		Insgesamt	Veränderung gegenüber dem Vorjahreszeitraum	Insgesamt	Veränderung gegenüber dem Vorjahreszeitraum	
		Anzahl		%	Anzahl		%		Anzahl	%
		1		2	3		4		5	6
257031101 OT.Todenmann	325	9,8	679	4,6	2,1	1382	-16,4	2852	-14,1	2,1
257031102 Rinteln, Stadt	2266	-12,2	5762	19,3	2,5	9831	-2,9	18825	-0,2	1,9
257031 Rinteln, Stadt	2591	-9,9	6441	17,6	2,5	11213	-4,8	21677	-2,3	1,9
257035 Stadthagen, Stadt	664	-5,3	1126	-19,8	1,7	2989	-15,6	5417	-18,9	1,8
257999 übrige Gemeinden LK 257	2016	23,1	4025	28,5	2,0	10630	8,9	18721	2,0	1,8
257 Schaumburg	12495	4,0	53709	3,2	4,3	64213	-0,4	285872	-0,8	4,5
2 Bisher: Reg.-Bez. Hannover	198709	-5,6	488983	-2,0	2,5	1101879	0,9	2596052	-0,8	2,4
351004 Bergen, Stadt	1235	30,7	2457	35,4	2,0	5463	-17,6	11432	-8,3	2,1
351006 Celle, Stadt	9405	-12,0	20867	-4,4	2,2	52468	-5,1	113852	-5,1	2,2
351009 Eschede	237	80,9	784	22,5	3,3	548	3,2	1458	-22,4	2,7
351010101 OT.Müden	814	11,5	1904	-14,1	2,3	3911	-8,2	8668	-22,3	2,2
351010102 Faßberg	786	8,4	1753	26,5	2,2	3610	-9,7	8153	5,4	2,3
351010 Faßberg	1600	10,0	3657	1,5	2,3	7521	-8,9	16821	-10,9	2,2
351013 Hermannsburg	2193	2,0	5968	19,3	2,7	9808	5,1	25112	-0,1	2,6
351020 Unterlüß	291	23,3	903	148,8	3,1	1219	-12,9	2356	-8,4	1,9
351024 Winsen (Aller)	363	-14,6	624	-2,2	1,7	1625	-16,1	2862	-10,8	1,8
351999 übrige Gemeinden LK 351	1695	20,5	3618	46,3	2,1	6873	18,6	14319	26,6	2,1
351 Celle	17019	-2,4	38878	6,9	2,3	85525	-4,1	188212	-3,7	2,2
352003101 OT.Bederkesa, Ankelohe	.	.	.	.	.	.	.	.	.	.
352003102 Bederkesa, Flecken	.	.	.	.	.	.	.	.	.	.
352003 Bad Bederkesa, Flecken	2231	-0,2	6883	12,5	3,1	11090	0,3	27225	-5,1	2,5
352005 Beverstedt, Flecken	141	43,9	258	24,0	1,8	632	13,3	1090	17,8	1,7
352011 Cuxhaven, Stadt	27048	27,1	109052	28,0	4,0	81384	-3,8	293475	-8,9	3,6
352012 Dorum	3099	100,2	27078	80,7	8,7	14508	-0,4	128610	-10,1	8,9
352030 Langen, Stadt	281	-37,3	731	2,4	2,6	1696	-10,3	3794	15,3	2,2
352032 Loxstedt	245	71,3	682	97,7	2,8	931	26,8	2292	27,4	2,5
352040101 OT.Cappel, Spieka	.	.	.	.	.	.	.	.	.	.
352040102 Nordholz	.	.	.	.	.	.	.	.	.	.
352040 Nordholz	274	81,5	1052	202,3	3,8	1065	28,8	2748	36,9	2,6
352046 Otterndorf, Stadt	2479	20,9	8837	32,4	3,6	9320	4,2	34026	26,6	3,7
352056 Wingst	1276	-7,4	3635	21,5	2,8	3390	12,3	7562	10,7	2,2
352057 Wremen	1100	49,7	7844	35,1	7,1	6129	24,1	45121	8,5	7,4
352999 übrige Gemeinden LK 352	2974	9,5	11987	75,7	4,0	11407	9,1	35608	5,4	3,1
352 Cuxhaven	41148	25,5	178039	36,7	4,3	141552	-	581551	-4,8	4,1
353005 Buchholz in der Nordheide	2158	-2,5	3791	-7,0	1,8	10182	-2,0	17020	-9,1	1,7
353009101 OT.Egestorf	679	26,2	1130	6,7	1,7	2896	16,6	4428	7,6	1,5
353009102 Egestorf	975	11,4	2129	24,8	2,2	3576	-18,9	6961	-24,4	1,9
353009 Egestorf	1654	17,1	3259	17,9	2,0	6472	-6,1	11389	-14,5	1,8
353015 Handeloh	1224	13,3	4029	73,9	3,3	3503	-5,5	9559	-7,9	2,7
353016101 OT.Hanstedt	.	.	.	.	.	.	.	.	.	.
353016102 Hanstedt	.	.	.	.	.	.	.	.	.	.
353016 Hanstedt	841	-33,5	1865	-23,0	2,2	4750	-28,5	9286	-31,6	2,0
353019 Hollenstedt	430	-7,1	660	-7,3	1,5	2066	-13,0	3460	-9,4	1,7
353020 Jesteburg	1391	34,0	4215	37,8	3,0	7593	56,8	24707	93,6	3,3
353026 Neu Wulmstorf	826	-19,3	1353	-14,9	1,6	4780	-3,4	7675	-1,6	1,6
353029 Rosengarten	1963	-5,2	4367	-22,7	2,2	10032	-2,3	21396	-22,0	2,1
353030 Salzhagen	489	-15,1	901	18,7	1,8	2611	-6,5	4038	3,1	1,5
353031 Seevetal	3203	-16,7	6708	-14,0	2,1	18597	9,2	36508	8,9	2,0
353035 Tostedt	325	-9,7	510	-8,3	1,6	1703	-2,7	2421	-12,6	1,4
353036 Undeloh	843	34,0	2420	52,6	2,9	3116	3,3	6973	-1,5	2,2
353040 Winsen (Luhe), Stadt	1210	4,8	2399	4,9	2,0	6264	-1,3	11249	-9,6	1,8
353999 übrige Gemeinden LK 353	2578	20,6	5442	29,0	2,1	11198	7,9	21708	2,9	1,9
353 Harburg	19135	-0,7	41919	5,3	2,2	92867	1,6	187389	-0,7	2,0
354001 Bergen an der Dumme, Fleck.	229	22,5	1003	136,0	4,4	752	-3,8	2238	-30,1	3,0
354002 Clenze, Flecken	296	3,9	1649	143,9	5,6	898	1,9	3450	-5,6	3,8
354004 Dannenberg (Elbe), Stadt	438	-1,6	1008	39,6	2,3	2347	2,4	4844	7,6	2,1
354005 Gartow, Flecken	694	76,1	2760	110,5	4,0	1510	-20,7	5885	-19,4	3,9
354006 Göhrde	836	-43,4	3538	-12,6	4,2	3667	-26,9	11878	-19,4	3,2
354009101 OT.Hitzacker	2274	15,5	5611	3,5	2,5	8872	8,8	22243	-1,7	2,5
354009102 Hitzacker (Elbe)	165	77,4	460	161,4	2,8	589	55,8	1594	55,5	2,7
354009 Hitzacker (Elbe), Stadt	2439	18,3	6071	8,5	2,5	9461	10,9	23837	0,8	2,5
354013 Küsten	186	-8,4	389	-20,4	2,1	1148	-5,0	3019	-5,4	2,6
354018 Lüchow (Wendland), Stadt	501	-7,2	943	12,1	1,9	2534	-15,3	4410	0,5	1,7
354023 Trebel	224	109,3	1143	44,3	5,1	732	9,6	2786	0,5	3,8
354999 übrige Gemeinden LK 354	496	-0,4	1576	10,6	3,2	2353	1,2	6073	-5,2	2,6
354 Lüchow-Dannenberg	6339	2,3	20080	23,0	3,2	25402	-4,5	68420	-7,3	2,7
355001 Adendorf	2038	-1,6	4428	13,7	2,2	11021	6,5	22989	11,7	2,1
355002 Amelinghausen	651	57,2	1647	24,0	2,5	2569	8,6	6930	2,8	2,7
355009101 Bleckede	.	.	.	.	.	.	.	.	.	.
355009102 Alt Garge, Bleckede	.	.	.	.	.	.	.	.	.	.
355009 Bleckede, Stadt	178	93,5	305	91,8	1,7	708	33,6	1209	17,7	1,7
355011 Brietlingen	298	12,9	753	18,8	2,5	1479	-2,2	3692	3,9	2,5
355013 Dahlemburg, Flecken	275	-39,7	951	7,0	3,5	1680	3,3	4021	-12,0	2,4
355022101 Kurbezirk	2494	-24,6	5075	-12,6	2,0	14671	-10,3	29767	-2,5	2,0
355022102 Lüneburg, Stadt	6708	-8,5	14055	-5,1	2,1	36833	2,6	75956	5,7	2,1
355022 Lüneburg, Hansestadt	9202	-13,5	19130	-7,2	2,1	51504	-1,4	105723	3,3	2,1
355027 Oldendorf (Luhe)	219	39,5	530	12,1	2,4	666	-27,6	1320	-38,6	2,0
355029 Rehlingen	257	105,6	1283	98,9	5,0	726	47,6	3459	27,8	4,8
355049 Amt Neuhaus	196	-3,9	377	-1,8	1,9	695	-25,8	1443	-12,9	2,1
355999 übrige Gemeinden LK 355	3737	19,9	8346	33,3	2,2	14839	11,8	31931	8,3	2,2
355 Lüneburg	17051	-2,8	37750	7,0	2,2	85887	1,9	182717	4,5	2,1
356005 Lilienthal	453	-15,6	932	-0,3	2,1	2512	-6,0	5039	-3,9	2,0
356007 Osterholz-Scharmbeck, Stadt	882	-19,7	2463	17,6	2,8	5110	-26,3	11224	-3,1	2,2
356008 Ritterhude	408	-11,5	1100	-12,7	2,7	2552	14,1	6786	7,4	2,7
356009 Schwanewede	499	134,3	1211	191,8	2,4	1997	50,8	5238	79,2	2,6
356011 Worswede	2182	6,9	4204	13,5	1,9	9175	-12,9	15969	-18,4	1,7
356999 übrige Gemeinden LK 356	448	25,8	933	26,1	2,1	2091	10,2	4042	23,3	1,9
356 Osterholz	4872	3,5	10843	18,5	2,2	23437	-8,4	48298	-1,3	2,1
357008101 OT.Bremervörde	.	.	.	.	.	.	.	.	.	.
357008102 Bremervörde, Stadt	.	.	.	.	.	.	.	.	.	.
357008 Bremervörde, Stadt	1214	-39,5	2579	-40,3	2,1	5302	-11,5	10239	-10,8	1,9
357018 Gyhum	171	-43,4	611	-38,0	3,6	.	.	.	.	.
357021 Heeslingen	57	-40,0	188	-47,0	3,3	.	.	.	.	.
357039 Rotenburg (Wümme), Stadt	2493	-15,5	6385	-3,8	2,6	11751	-9,3	23755	-9,0	2,0
357043 Selsingen	228	-4,6	806	78,3	3,5	972	13,8	2399	13,4	2,5
357044 Sittensen	439	-27,1	939	-23,3	2,1	2408	-21,2	4956	-13,5	2,1
357045 Sottrum	336	-7,9	515	-32,9	1,5	1883	0,9	2908	-9,0	1,5
357051 Visselhövede, Stadt	1650	-12,6	3717	-11,7	2,3	9144	-4,4	17003	-6,1	1,9



Noch: 2. Ankünfte, Übernachtungen und Aufenthaltsdauer der Gäste in Beherbergungsstätten

Land - Statistische Region - Kreisfreie Stadt/Landkreis - Gemeinde - Ortsteil	April 2009					Winterhalbjahr November 2008 bis April 2009					
	Ankünfte		Übernachtungen		durchschnittliche Aufenthaltsdauer	Ankünfte		Übernachtungen		durchschnittliche Aufenthaltsdauer	
	Insgesamt	Veränderung gegenüber dem Vorjahresmonat	Insgesamt	Veränderung gegenüber dem Vorjahresmonat		Insgesamt	Veränderung gegenüber dem Vorjahreszeitraum	Insgesamt	Veränderung gegenüber dem Vorjahreszeitraum		
		Anzahl		%	Anzahl		%		Anzahl	%	Tage
		1		2	3		4		5	6	7
357055 Wilstedt	99	50,0	281	74,5	2,8	.	.	.	.	.	
357057 Zeven, Stadt	1232	-29,8	2466	-30,2	2,0	7728	3,5	14737	-1,5	1,9	
357999 übrige Gemeinden LK 357	6444	-19,6	16774	-13,8	2,6	34247	-10,9	73862	-13,2	2,2	
357 Rotenburg (Wümme)	14363	-21,4	35261	-16,2	2,5	75134	-8,7	154234	-10,5	2,1	
358002 Bispingen	22416	18,2	88004	21,6	3,9	124415	1,0	493931	1,9	4,0	
358004 Bomlitz	719	-4,4	1497	18,3	2,1	.	.	.	.	.	
358008 Bad Fallingb. Postel, Stadt	2354	17,2	10594	14,4	4,5	9370	-2,6	50256	2,5	5,4	
358016 Munster, Stadt	881	-15,9	1911	-11,3	2,2	4683	-6,9	9483	-11,1	2,0	
358017101 OT.Neuenkirchen	108	92,9	329	383,8	3,0	323	14,9	668	12,1	2,1	
358017102 Neuenkirchen	183	86,7	949	158,6	5,2	566	-15,4	2675	-18,1	4,7	
358017 Neuenkirchen	291	89,0	1278	193,8	4,4	889	-6,4	3343	-13,4	3,8	
358018 Rethem (Aller), Stadt	.	.	.	.	.	.	.	.	.	.	
358019101 Stadt/Gemark. Insel	1290	-9,0	3771	0,4	2,9	3681	-16,4	8238	-16,2	2,2	
358019102 Übrige Ortsteile	1388	-27,2	3824	15,7	2,8	6430	-28,9	13568	-19,2	2,1	
358019 Schneverdingen, Stadt	2678	-19,4	7595	7,6	2,8	10111	-24,8	21806	-18,1	2,2	
358020 Schwarmstedt	516	-6,0	969	-8,5	1,9	2354	-9,0	3880	-9,7	1,6	
358021 Soltau, Stadt	9153	20,0	25375	21,9	2,8	28762	8,9	97734	5,0	3,4	
358022 Walsrode, Stadt	3361	5,2	8738	8,9	2,6	17385	1,4	36612	1,3	2,1	
358023101 OT.Wietzendorf	1738	114,6	6241	100,1	3,6	4867	-9,0	13183	-32,3	2,7	
358023102 Wietzendorf	191	48,1	1492	120,4	7,8	401	-21,4	2256	-7,0	5,6	
358023 Wietzendorf	1929	105,4	7733	103,7	4,0	5268	-10,1	15439	-29,5	2,9	
358999 übrige Gemeinden LK 358	.	.	.	.	.	.	.	.	.	.	
358 Soltau-Fallingb. Postel	47439	15,3	160813	23,2	3,4	218438	-0,3	760796	0,6	3,5	
359004 Balje	178	34,8	461	100,4	2,6	341	-28,2	762	-14,6	2,2	
359010 Buxtehude, Stadt	1678	-6,1	3676	-11,1	2,2	8805	-3,0	18320	-5,9	2,1	
359013 Drochtersen	290	55,9	1221	21,6	4,2	919	-16,7	3323	-13,6	3,6	
359017 Fredenbeck	74	-32,1	219	-3,9	3,0	293	-44,1	642	-61,3	2,2	
359023 Harsefeld, Flecken	389	3,2	896	22,2	2,3	2036	-6,7	4073	5,5	2,0	
359025 Himmelpforten	176	25,7	375	-13,4	2,1	560	0,2	1346	-30,4	2,4	
359026 Hollern-Twielenfleth	624	21,4	3677	25,8	5,9	1613	-9,2	10335	3,2	6,4	
359028 Jork	1087	13,3	2520	6,3	2,3	3770	-5,2	9046	-11,6	2,4	
359038 Stade, Hansestadt	5797	-9,7	13785	-10,6	2,4	27348	1,7	63354	-1,6	2,3	
359040 Wischhafen	307	22,8	566	9,1	1,8	1155	23,0	2010	6,1	1,7	
359999 übrige Gemeinden LK 359	2174	-8,4	4424	-8,3	2,0	8112	-8,1	16462	-4,9	2,0	
359 Stade	12774	-3,6	31820	-3,1	2,5	54952	-2,4	129673	-4,3	2,4	
360001 Altenmedingen	338	13,8	1395	29,5	4,1	1335	-12,9	4101	-12,7	3,1	
360002101 OT.Bevensen	6166	7,3	40053	4,4	6,5	29300	8,2	193973	2,2	6,6	
360002102 Bad Bevensen, Stadt	804	-27,6	2027	-21,6	2,5	5057	-8,3	10441	-14,4	2,1	
360002 Bad Bevensen, Stadt	6970	1,7	42080	2,7	6,0	34357	5,4	204414	1,2	5,9	
360004101 OT.Bienenbüttel	121	-39,8	328	5,5	2,7	462	-56,0	941	-47,5	2,0	
360004102 Bienenbüttel	.	.	.	.	.	.	.	.	.	.	
360004 Bienenbüttel	137	-34,1	384	17,1	2,8	511	-53,9	1075	-48,7	2,1	
360005 Bad Bodenteich, Flecken	352	107,1	5482	53,5	15,6	1653	12,9	30289	35,9	18,3	
3600023101 OT.Hösseringen	314	83,6	839	128,0	2,7	1163	64,7	2556	81,4	2,2	
3600023102 Suderburg	.	.	.	.	.	.	.	.	.	.	
360023 Suderburg	348	103,5	928	152,2	2,7	1324	87,5	3203	127,3	2,4	
360025 Uelzen, Stadt	2129	-7,2	4453	6,0	2,1	10243	-5,4	19850	0,7	1,9	
360999 übrige Gemeinden LK 360	1444	28,0	4777	80,1	3,3	5974	-4,4	17089	0,2	2,9	
360 Uelzen	11718	5,4	59499	11,9	5,1	55397	1,7	280021	4,0	5,1	
361001 Achim, Stadt	3600	-11,9	5169	-24,0	1,4	20916	-3,0	30280	-5,0	1,4	
361005 Kirchlinteln	625	57,4	2666	118,9	4,3	2558	6,9	8720	14,2	3,4	
361008 Ottersberg, Flecken	275	12,7	512	22,5	1,9	1295	21,8	2562	48,6	2,0	
361009 Oyten	1044	-18,5	2546	7,2	2,4	5196	-24,1	12016	-11,2	2,3	
361012 Verden (Aller), Stadt	3445	-20,7	7991	-18,9	2,3	20845	-3,7	44224	-6,4	2,1	
361999 übrige Gemeinden LK 361	597	-4,6	1537	-37,6	2,6	2606	-1,7	5609	-19,2	2,2	
361 Verden	9586	-12,7	20421	-11,7	2,1	53416	-4,9	103411	-5,1	1,9	
3 Bisher: Reg.-Bez. Lüneburg	201444	4,5	635323	15,7	3,2	912007	-1,6	2684722	-1,8	2,9	
401000 Delmenhorst, Stadt	2216	-19,7	3813	-13,9	1,7	13477	-7,7	23217	-1,7	1,7	
402000 Emden, Stadt	4171	-6,0	7400	-11,0	1,8	19977	-12,0	33593	-21,6	1,7	
403000 Oldenburg (Oldenburg), St.	9198	10,2	15960	9,3	1,7	55463	15,1	90307	11,2	1,6	
404000 Osnabrück, Stadt	14602	-20,6	22457	-19,5	1,5	88931	-4,1	130825	-2,8	1,5	
405000 Wilhelmshaven, Stadt	5444	-6,6	17069	1,3	3,1	29095	-1,1	90143	-	3,1	
451001 Apen	595	12,3	1333	6,7	2,2	2345	-3,0	4802	2,7	2,0	
451002101 Bad Zwischenahn	10569	3,3	37075	12,2	3,5	50322	2,3	173335	1,9	3,4	
451002102 Diverse Ortsteile	942	-10,0	2008	-3,7	2,1	4332	-5,5	8394	-7,2	1,9	
451002 Bad Zwischenahn	11511	2,1	39083	11,3	3,4	54654	1,6	181729	1,5	3,3	
451004 Edewecht	317	-27,1	566	-20,5	1,8	2494	-8,0	3962	-12,9	1,6	
451005101 Diverse Ortsteile	.	.	.	.	.	.	.	.	.	.	
451005102 Rastede	.	.	.	.	.	.	.	.	.	.	
451005 Rastede	1166	-12,2	2492	-1,8	2,1	7766	2,0	17441	16,9	2,2	
451007 Westerstede, Stadt	2306	-20,7	5067	-5,4	2,2	13322	-8,1	24719	-9,0	1,9	
451008 Wiefelstede	1162	4,9	5703	8,2	4,9	5456	-13,2	22816	-16,2	4,2	
451 Ammerland	17057	-3,0	54244	8,0	3,2	86037	-1,5	255469	-0,8	3,0	
452001 Aurich, Stadt	4001	-0,8	8830	-1,4	2,2	22636	3,6	47259	1,2	2,1	
452002 Baltrum	3880	102,6	24109	113,5	6,2	7605	30,6	41221	16,3	5,4	
452006101 Timmel, Westgr. Fehn	95	137,5	367	144,7	3,9	315	45,2	1125	17,7	3,6	
452006102 Grobfehn	414	12,2	585	13,4	1,4	1843	-7,6	2392	-11,3	1,3	
452006 Grobfehn	509	24,4	952	42,9	1,9	2158	-2,4	3517	-3,7	1,6	
452007 Grobheide	71	-78,2	144	-87,1	2,0	295	-72,2	559	-80,5	1,9	
452008101 Hage	.	.	.	.	.	.	.	.	.	.	
452008102 OT.Berum, Blandorf	.	.	.	.	.	.	.	.	.	.	
452008 Hage, Flecken	102	-18,4	296	-25,8	2,9	410	-44,3	1263	-51,8	3,1	
452013 Juist	9883	65,0	50210	61,0	5,1	21630	5,3	106496	-2,7	4,9	
452014101 Krummhörn	546	18,2	2467	49,6	4,5	2075	5,4	7401	15,4	3,6	
452014102 Greetsiel, OT. Eilsaum	2937	48,3	10801	65,0	3,7	8979	-0,9	30907	0,7	3,4	
452014 Krummhörn	3483	42,6	13268	61,9	3,8	11054	0,2	38308	3,3	3,5	
452017 Marienhefe, Flecken	115	-23,3	525	18,0	4,6	986	178,5	2653	108,6	2,7	
452019 Norden, Stadt	9990	53,5	44839	67,3	4,5	31250	4,4	118458	1,4	3,8	
452020 Nordern, Stadt	22595	28,0	123601	31,0	5,5	67841	4,0	360633	2,4	5,3	
452023 Südbrookmerland	531	5,1	1884	18,0	3,5	1474	17,8	4833	33,0	3,3	
452025 Wiesmoor, Stadt	1038	-1,9	3118	31,7	3,0	4218	3,5	10186	8,8	2,4	
452027101 OT.Dornum, Westeracc.	376	118,6	1297	278,1	3,4	928	8,2	2794	24,3	3,0	
452027102 Dornum, Dornumersiel	243	247,1	1694	422,8	7,0	593	13,2	2849	54,5	4,8	
452027103 Dornum/Westeracc.	1738	126,6	8641	138,6	5,0	2882	-5,7	14202	-9,9	4,9	

Noch: 2. Ankünfte, Übernachtungen und Aufenthaltsdauer der Gäste in Beherbergungsstätten

Land - Statistische Region - Kreisfreie Stadt/Landkreis - Gemeinde - Ortsteil	April 2009					Winterhalbjahr November 2008 bis April 2009				
	Ankünfte		Übernachtungen		durchschnittliche Aufenthaltsdauer	Ankünfte		Übernachtungen		durchschnittliche Aufenthaltsdauer
	Insgesamt	Veränderung gegenüber dem Vorjahresmonat	Insgesamt	Veränderung gegenüber dem Vorjahresmonat		Insgesamt	Veränderung gegenüber dem Vorjahresmonat	Insgesamt	Veränderung gegenüber dem Vorjahresmonat	
					Anzahl					%
	1	2	3	4	5	6	7	8	9	10
452027 Dornum	2357	133,6	11632	171,2	4,9	4403	-0,8	19845	-0,1	4,5
452999 übrige Gemeinden LK 452	709	20,0	1994	26,0	2,8	2944	-10,4	6050	-23,7	2,1
452 Aurich	59264	38,8	285402	47,7	4,8	178904	4,1	761281	1,6	4,3
453001101 OT.Barßel	.	.	.	.	.	.	.	.	.	.
453001102 Barßel	.	.	.	.	.	.	.	.	.	.
453001 Barßel	266	-25,5	505	-5,3	1,9	1440	0,5	2428	1,5	1,7
453003 Cappeln (Oldenburg)	98	36,1	292	52,1	3,0	625	30,2	1759	44,4	2,8
453004 Cloppenburg, Stadt	2108	-19,5	3353	-10,1	1,6	13221	3,0	20205	1,2	1,5
453005 Emstek	468	-5,6	1417	12,2	3,0	2480	-12,6	6701	-12,3	2,7
453007 Friesoythe, Stadt	957	74,0	1913	82,5	2,0	4571	61,1	8383	39,5	1,8
453008 Garrel	1835	-14,2	5283	3,0	2,9	8089	-2,4	16652	7,1	2,1
453009 Lastrup	432	-4,6	726	-28,4	1,7	2944	1,5	4738	-7,6	1,6
453011 Lönningen, Stadt	733	11,6	2300	71,5	3,1	2800	-3,2	6365	-6,8	2,3
453012 Molbergen	3132	55,4	14868	72,2	4,7	12066	-4,6	51899	-4,1	4,3
453013 Saterland	117	-32,0	201	-36,2	1,7	716	-21,2	1413	-13,0	2,0
453999 übrige Gemeinden LK 453	298	207,2	630	293,8	2,1	1429	129,0	2660	138,1	1,9
453 Cloppenburg	10444	8,5	31488	34,8	3,0	50381	3,5	123203	1,3	2,4
454008 Dörpen	487	-14,6	898	-39,4	1,8	2520	-13,9	4910	-8,0	1,9
454010 Emsbüren	385	-14,8	684	-42,9	1,8	1958	-2,6	4582	-9,2	2,3
454012 Freren, Stadt	524	13,2	1135	16,9	2,2	3126	8,5	6669	10,8	2,1
454014 Geeste	730	131,0	3328	464,1	4,6	2225	95,2	9394	208,0	4,2
454018 Haren (Ems), Stadt	23921	61,7	102972	82,2	4,3	29934	-4,1	122929	-9,9	4,1
454019101 Haselünne, Ortsteil	505	-24,7	1000	5,6	2,0	2315	-20,2	3978	-8,4	1,7
454019102 Haselünne, Stadt	195	-44,9	863	34,8	4,4	1370	-4,9	3348	4,4	2,4
454019 Haselünne, Stadt	700	-31,7	1863	17,4	2,7	3685	-15,1	7326	-3,0	2,0
454020 Heede	269	-21,1	807	31,4	3,0	805	-10,6	2402	7,1	3,0
454021 Herzlake	679	-17,7	1253	-7,5	1,8	3745	-10,2	6370	-12,5	1,7
454029 Lathen	801	98,8	4035	275,0	5,0	1428	5,5	5343	-2,6	3,7
454030 Lehe	157	82,6	420	124,6	2,7	784	54,9	2229	112,1	2,8
454032 Lingen (Ems), Stadt	6327	-9,4	11648	-0,7	1,8	35375	7,4	63838	10,1	1,8
454035 Meppen, Stadt	3300	31,2	6617	32,8	2,0	17284	94,6	34505	95,9	2,0
454041 Papenburg, Stadt	4442	-35,4	13116	-19,2	3,0	23940	-15,7	82328	4,8	3,4
454044 Rhede (Ems)	33	-60,7	105	-66,1	3,2	121	-53,5	343	-54,9	2,8
454045 Salzbergen	1121	-23,5	2186	-12,4	2,0	7386	14,6	12929	13,6	1,8
454047101 OT.Sögel	.	.	.	.	.	.	.	.	.	.
454047102 Sögel	.	.	.	.	.	.	.	.	.	.
454047 Sögel	1581	-21,3	6250	-13,7	4,0	9810	-0,3	31058	-2,3	3,2
454999 übrige Gemeinden LK 454	1549	28,8	4357	26,7	2,8	7063	15,4	16143	-11,9	2,3
454 Emsland	47006	16,3	161674	44,3	3,4	151189	4,8	413298	4,4	2,7
455007101 Jever, Stadt	.	.	.	.	.	.	.	.	.	.
455007102 OT. Jever	.	.	.	.	.	.	.	.	.	.
455007 Jever, Stadt	1985	26,0	4751	53,0	2,4	7487	13,1	15157	19,7	2,0
455015 Schortens, Stadt	144	18,0	245	-12,2	1,7	611	10,3	1359	17,9	2,2
455020101 Hooksiel, Minnen	1378	77,8	6930	155,9	5,0	3659	3,5	15969	5,1	4,4
455020102 Horumersiel-Schilling	6645	20,5	37582	20,2	5,7	19814	-4,3	107941	-15,4	5,4
455020103 Übriges Wangerland	368	41,0	1467	81,1	4,0	1119	-0,3	3824	8,3	3,4
455020 Wangerland	8391	28,1	45979	32,2	5,5	24592	-3,1	127734	-12,7	5,2
455021 Wangerooge, Nordseebad	8406	26,3	43377	38,5	5,2	19534	5,6	93674	1,0	4,8
455025101 OT. Bockhorn	.	.	.	.	.	.	.	.	.	.
455025102 Bockhorn	.	.	.	.	.	.	.	.	.	.
455025 Bockhorn	263	148,1	559	101,8	2,1	1007	28,1	1969	24,8	2,0
455026101 Diverse Ortsteile	2082	-18,4	4748	-17,6	2,3	11261	-22,4	23727	-24,9	2,1
455026102 OT.Dangast	2231	45,7	14394	42,0	6,5	6347	-1,7	38425	-19,5	6,1
455026 Varel, Stadt	4313	5,7	19142	20,4	4,4	17608	-16,0	62152	-21,6	3,5
455999 übrige Gemeinden LK 455	1167	10,9	2938	24,3	2,5	4778	-6,5	11699	3,8	2,4
455 Friesland	24669	22,5	116991	32,9	4,7	75617	-2,9	313744	-9,1	4,1
456001101 Bad Bentheim, Stadt	3869	1,4	18030	3,4	4,7	21614	5,8	98412	-1,2	4,6
456001102 OT.Gildehaus	610	-8,8	1231	5,4	2,0	3149	-7,5	6149	4,6	2,0
456001 Bad Bentheim, Stadt	4479	-0,2	19261	3,5	4,3	24763	3,9	104561	-0,9	4,2
456015 Nordhorn, Stadt	2254	-15,2	4051	-11,6	1,8	13817	-7,6	24192	-4,6	1,8
456021 Schüttoorf, Stadt	515	-29,3	882	-13,6	1,7	3059	-35,2	4860	-27,4	1,6
456023 Uelsen	914	-25,1	2807	-9,5	3,1	3990	-21,3	10456	-32,5	2,6
456025 Wietmarschen	457	-22,1	931	-15,2	2,0	2624	-5,5	5016	-7,5	1,9
456999 übrige Gemeinden LK 456	1047	5,4	2590	16,4	2,5	5846	18,5	11898	12,7	2,0
456 Grafschaft Bentheim	9666	-9,4	30522	-0,4	3,2	54099	-3,9	160983	-4,8	3,0
457002 Borkum, Stadt	15105	35,7	106616	25,4	7,1	37200	-2,0	296816	-6,3	8,0
457006102 Detern	.	.	.	.	.	.	.	.	.	.
457006 Detern, Flecken	.	.	.	.	.	.	.	.	.	.
457008 Filsum	.	.	.	.	.	.	.	.	.	.
457012101 OT. Ditzum	.	.	.	.	.	.	.	.	.	.
457012102 Jemgum	.	.	.	.	.	.	.	.	.	.
457012 Jemgum	119	19,0	541	27,0	4,5	361	-44,5	1532	-48,1	4,2
457013 Leer (Ostfriesland), Stadt	3880	-13,2	7399	-9,4	1,9	16803	-7,8	29773	-5,1	1,8
457017 Ostrhauderfehn	246	26,2	467	44,6	1,9	1572	10,3	3105	18,3	2,0
457021 Weener, Stadt	.	.	.	.	.	.	.	.	.	.
457022 Westoverledingen	121	39,1	277	15,9	2,3	432	-8,9	962	4,6	2,2
457024 Bunde	75	-46,0	682	34,5	9,1	393	-8,2	2458	66,4	6,3
457999 übrige Gemeinden LK 457	.	.	.	.	.	.	.	.	.	.
457 Leer	20716	20,1	118548	21,4	5,7	62816	-3,0	347028	-5,9	5,5
458003 Dötlingen	1323	-12,0	2246	-0,2	1,7	7222	-1,2	11890	7,9	1,6
458005101 OT.Stenum, Hasbruch	550	-11,7	873	-15,6	1,6	3155	-6,8	4903	-9,7	1,6
458005102 Ganderkesee	1185	-22,7	2349	-16,3	2,0	7895	-7,5	14227	-12,1	1,8
458005 Ganderkesee	1735	-19,5	3222	-16,1	1,9	11050	-7,3	19130	-11,5	1,7
458007 Großenkneten	1204	-33,1	2915	-10,0	2,4	6831	-28,1	15216	-8,0	2,2
458009101 Hatten	.	.	.	.	.	.	.	.	.	.
458009102 OT.Kirchhatten	.	.	.	.	.	.	.	.	.	.
458009 Hatten	1150	-5,0	2716	21,7	2,4	5610	-8,2	10697	-3,1	1,9
458010 Hude (Oldenburg)	761	-21,0	1716	-13,8	2,0	2642	-13,3	6247	-10,6	2,4
458013 Wardenburg	753	35,4	1542	62,5	2,0	4591	22,9	7770	26,5	1,7
458014 Wildeshausen, Stadt	875	-21,7	1380	-12,7	1,6	4355	-2,5	6991	-1,4	1,6
458999 übrige Gemeinden LK 458	564	78,5	1259	67,4	2,2	3274	78,0	7431	94,1	2,3
458 Oldenburg	8365	-13,1	16821	1,1	2,0	45575	-4,9	85372	1,3	1,9
459002101 Ankum, OT	.	.	.	.	.	.	.	.	.	.
459002102 Ankum	.	.	.	.	.	.	.	.	.	.
459002 Ankum	888	33,5	1718	36,3	1,9	3397	-6,9	6235	-7,9	1,8
459003101 OT.Bad Essen	1287	0,3	8435	1,1	6,6	6015	-4,8	47383	2,0	7,9
459003102 Bad Essen	800	23,6	5582	-0,1	7,0	3461	15,0	29126	-0,4	8,4
459003 Bad Essen	2087	8,1	14017	0,6	6,7	9476	1,6	76509	1,0	8,1
459004 Bad Iburg, Stadt	2421	-19,9	13851	-10,6	5,7	10938	-15,4	73208	-5,5	6,7

Noch: 2. Ankünfte, Übernachtungen und Aufenthaltsdauer der Gäste in Beherbergungsstätten

Land - Statistische Region - Kreisfreie Stadt/Landkreis - Gemeinde - Ortsteil		April 2009					Winterhalbjahr November 2008 bis April 2009				
		Ankünfte		Übernachtungen		durchschnittliche Aufenthaltsdauer	Ankünfte		Übernachtungen		durchschnittliche Aufenthaltsdauer
		Insgesamt	Veränderung gegenüber dem Vorjahresmonat	Insgesamt	Veränderung gegenüber dem Vorjahresmonat		Insgesamt	Veränderung gegenüber dem Vorjahreszeitraum	Insgesamt	Veränderung gegenüber dem Vorjahreszeitraum	
						Anzahl					%
1	2	3	4	5	6	7	8	9	10		
459005	Bad Laer	3221	17,9	11177	7,7	3,5	12652	-0,1	38556	-6,4	3,0
459006	Bad Rothenfelde	4412	16,1	41942	4,0	9,5	21195	6,1	229201	2,0	10,8
459008	Belm	318	12,0	859	17,8	2,7	1360	-6,3	3582	-6,3	2,6
459010	Bersenbrück, Stadt	322	6,6	561	17,4	1,7	1276	-4,3	2135	3,3	1,7
459011	Bippen	107	50,7	224	63,5	2,1	251	-25,5	497	-25,4	2,0
459012101	Bissendorf	.	.	.	.	.	.	.	.	.	.
459012102	OT.Schledehausen	.	.	.	.	.	.	.	.	.	.
459012	Bissendorf	629	34,7	3012	3,8	4,8	2805	-11,0	16385	-11,6	5,8
459013	Bohmte	263	-5,1	524	8,3	2,0	1306	-10,9	2634	-3,0	2,0
459014	Bramsche, Stadt	2330	3,5	3965	17,1	1,7	9611	6,5	17505	15,9	1,8
459017	Fürstenau, Stadt	.	.	.	.	.	.	.	.	.	.
459019	Georgsmarienhütte, Stadt	1734	-28,1	3433	-17,6	2,0	13798	-2,3	26285	6,0	1,9
45902101	Hagen, Ortsteile	542	-26,4	1338	-28,2	2,5	2658	-19,0	6592	-16,9	2,5
459020	Hagen am Teutoburger Wald	542	-26,4	1338	-28,2	2,5	2658	-19,0	6592	-16,9	2,5
459022	Hilte am Teutoburger Wald	60	-26,8	151	-61,8	2,5	443	5,7	1589	35,1	3,6
459024	Melle, Stadt	1375	-63,3	3867	-33,6	2,8	11847	-40,7	23103	-31,9	2,0
459030	Quakenbrück, Stadt	348	-16,7	552	-14,0	1,6	2046	17,3	3654	26,6	1,8
459999	übrige Gemeinden LK 459	.	.	.	.	.	.	.	.	.	.
459	Osnabrück	23438	-7,6	107739	0,1	4,6	114082	-7,8	549956	-1,9	4,8
460002	Damme, Stadt	1666	2,4	4218	29,4	2,5	7914	-12,6	16804	-13,6	2,1
460003	Dinklage, Stadt	1731	18,2	2670	13,2	1,5	9527	1,1	15004	-4,1	1,6
460004	Goldenstedt	505	10,0	804	-17,6	1,6	2901	24,2	4800	5,3	1,7
460006	Lohne (Oldenburg), Stadt	449	-9,5	695	5,8	1,5	3133	49,8	4493	63,2	1,4
460007	Neuenkirchen-Vörden	554	-1,9	4663	0,1	8,4	3180	17,7	26707	1,7	8,4
460009	Vechta, Stadt	1885	-22,3	4590	3,9	2,4	12617	0,9	26292	9,1	2,1
460010	Visbek	611	3,9	674	7,7	1,1	3629	32,0	3957	17,4	1,1
460999	übrige Gemeinden LK 460	1061	2,2	1758	-2,4	1,7	5399	6,9	8861	1,8	1,6
460	Vechta	8462	-2,3	20072	7,0	2,4	48300	5,2	106918	2,0	2,2
461003101	Diverse Ortsteile	11331	25,4	48480	26,2	4,3	47250	-0,1	221527	11,8	4,7
461003102	Butjadingen	437	46,6	1743	77,1	4,0	1175	-7,0	4282	10,4	3,6
461003	Butjadingen	11768	26,0	50223	27,5	4,3	48425	-0,3	225809	11,8	4,7
461007	Nordenham, Stadt	1421	-0,3	2781	-2,5	2,0	6876	-1,3	13765	2,7	2,0
461009	Stadland	542	-0,9	1830	30,1	3,4	2420	-22,9	8244	3,1	3,4
461999	übrige Gemeinden LK 461	757	11,5	2122	-5,1	2,8	4128	-0,3	11722	-13,8	2,8
461	Wesermarsch	14488	20,9	56956	24,1	3,9	61849	-1,5	259540	9,5	4,2
462003101	OT. Bensersiel	4664	79,6	23767	56,5	5,1	8750	7,9	44360	-2,9	5,1
462003102	Esens, Stadt	1910	30,9	7207	81,5	3,8	5679	4,6	17026	13,0	3,0
462003	Esens, Stadt	6574	62,1	30974	61,7	4,7	14429	6,6	61386	1,0	4,3
462005	Friedeburg	442	-6,9	1127	-16,0	2,5	2005	-15,7	4654	-32,4	2,3
462006	Holtgast	167	142,0	1070	194,0	6,4	252	-12,5	1590	9,0	6,3
462007	Langeoog	10553	58,4	62796	54,8	6,0	24593	2,6	143907	-5,1	5,9
462010101	OT.Neuharlingersiel	3823	53,7	22896	62,5	6,0	8011	-1,5	49417	-4,8	6,2
462010102	Neuharlingersiel	1064	24,0	4141	43,3	3,9	2946	-20,3	10134	-18,9	3,4
462010103	OT.Altharlingersiel	179	306,8	976	413,7	5,5	369	75,7	1782	41,0	4,8
462010	Neuharlingersiel	5066	49,4	28013	63,1	5,5	11326	-6,0	61333	-6,6	5,4
462014	Spiekerooog	7059	34,9	35925	46,4	5,1	19273	1,0	90079	0,6	4,7
462015	Stedesdorf	97	212,9	797	785,6	8,2	161	24,8	1089	88,4	6,8
462017	Werdum	965	30,6	4573	51,6	4,7	2098	-12,9	10863	-12,7	5,2
462019101	OT.Harlesiel	3514	66,8	15141	102,2	4,3	10968	5,4	38151	6,7	3,5
462019102	OT.Altfunnixsiel	.	.	.	.	.	.	.	.	.	.
462019103	Wittmund, Stadt	.	.	.	.	.	.	.	.	.	.
462019	Wittmund, Stadt	4773	54,2	18261	80,5	3,8	14762	5,6	46942	6,6	3,2
462999	übrige Gemeinden LK 462	185	3,9	717	2,4	3,9	575	-37,6	1652	-52,2	2,9
462	Wittmund	35881	49,9	184253	57,4	5,1	89474	0,8	423495	-3,0	4,7
4	Bisher: Reg.-Bez. Weser-Ems	315087	13,5	1251409	28,6	4,0	1225266	-0,2	4168372	-0,8	3,4
	Land Niedersachsen	880565	4,1	2818883	16,4	3,2	4184448	0,3	11908867	-0,2	2,8

### 3. Beherbergungsstätten, Gästebetten und Kapazitätsauslastung nach Gemeindegruppen und Betriebsarten

Gemeindegruppe - Betriebsart	April 2009								Winterhalbjahr 2008/09			
	Betriebe				Betten/Schlafgelegenheiten				durchschnittliche Auslastung			
	insgesamt 1)	darunter			insgesamt 4)	darunter			aller 5)	der angebotenen 6)	aller 5)	der angebotenen 6)
		geöffnete 2) Betriebe				angebotene Betten / Schlafgelegenheiten						
		zu- sammen	Anteil 3)	Veränd. gegen- über Vor- jahres- monat		zu- sammen	Anteil 3)	Veränd. gegen- über Vor- jahres- monat	Betten / Schlafgelegenheiten			
	Anzahl		%		Anzahl		%					
1	2	3	4	5	6	7	8	9	10	11	12	
<b>Heilbäder zusammen</b>												
00 Hotels	170	156	91,8	-1,9	13047	12389	95,0	-0,7	32,5	34,3	28,6	30,8
01 Hotels garnis	129	121	93,8	-4,7	3118	2903	93,1	-3,5	23,2	25,1	17,4	19,7
02 Gasthöfe	61	52	85,2	0,0	1479	1315	88,9	4,5	22,4	25,6	16,8	20,3
03 Pensionen	187	172	92,0	-1,7	5397	4960	91,9	-3,5	25,3	27,9	18,4	22,2
00-03 zusammen	547	501	91,6	-2,3	23041	21567	93,6	-1,5	28,9	31,1	24,0	26,9
06 Erholungs-, Ferienheim	40	38	95,0	0,0	3387	3296	97,3	-7,7	27,6	28,6	26,0	27,2
08 Ferienzentren	-	-	-	0,0	-	-	-	0,0	-	-	-	-
09 Ferienhäuser, -wohnungen	153	145	94,8	0,7	7087	6680	94,3	-1,5	21,0	22,3	17,4	20,2
04 Hütten, Jugendherbergen	24	24	100,0	14,3	2058	2057	100,0	12,8	19,1	19,1	15,3	16,0
04-09 zusammen	217	207	95,4	2,0	12532	12033	96,0	-1,2	22,5	23,4	19,5	21,7
10 Vorsorge- und Reha-Kliniken	63	59	93,7	0,0	10133	9752	96,2	0,4	84,2	87,5	79,2	82,9
11 Schulungsheime	3	3	100,0	0,0	466	466	100,0	0,0	33,8	33,8	33,8	34,0
10-11 zusammen	66	62	93,9	5,1	10599	10218	96,4	5,2	82,0	85,1	77,8	81,3
Betriebe insgesamt	830	770	92,8	-0,6	46172	43818	94,9	0,1	39,3	41,6	35,0	38,5
<b>Seebäder zusammen</b>												
00 Hotels	97	91	93,8	0,0	7596	7347	96,7	-0,9	49,0	50,8	26,8	29,9
01 Hotels garnis	250	225	90,0	-1,7	7045	6531	92,7	-1,4	35,4	38,4	14,0	19,2
02 Gasthöfe	60	54	90,0	-8,5	1457	1315	90,3	-6,5	32,5	37,0	12,9	17,7
03 Pensionen	90	84	93,3	-1,2	2759	2528	91,6	-3,0	29,8	32,5	9,3	16,0
00-03 zusammen	497	454	91,3	-2,2	18857	17721	94,0	-1,8	39,8	42,6	18,4	23,7
06 Erholungs-, Ferienheim	72	67	93,1	-2,9	6775	6231	92,0	-1,5	43,2	47,3	15,6	22,7
08 Ferienzentren	3	3	100,0	50,0	2821	2821	100,0	8,6	52,7	52,7	42,9	63,4
09 Ferienhäuser, -wohnungen	1155	1067	92,4	-3,6	40260	37746	93,8	-2,3	27,4	29,4	10,5	12,9
04 Hütten, Jugendherbergen	15	14	93,3	7,7	.	.	.	.	.	.	.	.
04-09 zusammen	1245	1151	.	.	.	.	.	.	.	.	.	.
10 Vorsorge- und Reha-Kliniken	30	28	93,3	0,0	.	.	.	.	.	.	.	.
11 Schulungsheime	1	1	100,0	0,0	.	.	.	.	.	.	.	.
10-11 zusammen	31	29	.	.	.	.	.	.	.	.	.	.
Betriebe insgesamt	1773	1634	92,2	-2,9	76202	71773	94,2	-1,2	36,0	38,4	16,4	20,7
<b>übrige Gemeinden zusammen</b>												
00 Hotels	997	952	95,5	3,1	60686	58560	96,5	2,1	29,7	30,8	27,0	28,2
01 Hotels garnis	441	415	94,1	2,0	18390	17518	95,3	0,8	29,7	31,4	26,0	28,0
02 Gasthöfe	770	709	92,1	0,0	18649	17103	91,7	-1,0	22,2	24,2	17,8	19,8
03 Pensionen	255	229	89,8	9,0	6245	5662	90,7	6,1	25,8	28,7	18,6	22,3
00-03 zusammen	2463	2305	93,6	2,5	103970	98843	95,1	1,5	28,1	29,7	24,7	26,4
06 Erholungs-, Ferienheim	204	191	93,6	0,5	13971	12498	89,5	-11,7	27,2	30,6	21,9	26,0
08 Ferienzentren	6	6	100,0	20,0	.	.	.	.	.	.	.	.
09 Ferienhäuser, -wohnungen	597	554	92,8	2,4	18297	16915	92,4	1,7	26,8	29,0	13,5	15,9
04 Hütten, Jugendherbergen	108	97	89,8	-9,3	.	.	.	.	.	.	.	.
04-09 zusammen	915	848	.	.	.	.	.	.	.	.	.	.
10 Vorsorge- und Reha-Kliniken	10	9	90,0	0,0	.	.	.	.	.	.	.	.
11 Schulungsheime	20	20	100,0	0,0	.	.	.	.	.	.	.	.
10-11 zusammen	30	29	.	.	.	.	.	.	.	.	.	.
Betriebe insgesamt	3408	3182	93,4	2,6	157308	148700	94,5	1,4	30,8	32,6	23,8	26,6
<b>Niedersachsen</b>												
00 Hotels	1264	1199	94,9	2,2	81329	78296	96,3	1,3	32,0	33,2	27,2	28,8
01 Hotels garnis	820	761	92,8	-0,3	28553	26952	94,4	-0,3	30,4	32,4	22,1	25,3
02 Gasthöfe	891	815	91,5	-0,6	21585	19733	91,4	-1,0	22,9	25,1	17,4	19,7
03 Pensionen	532	485	91,2	3,2	14401	13150	91,3	0,5	26,4	29,1	16,7	21,3
00-03 zusammen	3507	3260	93,0	1,1	145868	138131	94,7	0,6	29,8	31,5	23,8	26,2
06 Erholungs-, Ferienheim	316	296	93,7	-0,3	24133	22025	91,3	-8,4	31,7	35,0	20,7	25,4
08 Ferienzentren	9	9	100,0	28,6	11669	11533	98,8	2,2	65,1	65,9	38,8	64,0
09 Ferienhäuser, -wohnungen	1905	1766	92,7	-1,5	65644	61341	93,4	-1,1	26,6	28,5	12,1	14,6
04 Hütten, Jugendherbergen	147	135	91,8	-4,3	13916	13580	97,6	1,6	32,6	33,6	16,1	18,5
04-09 zusammen	2377	2206	92,8	-1,4	115362	108479	94,0	-2,0	32,3	34,4	17,1	21,1
10 Vorsorge- und Reha-Kliniken	103	96	93,2	0,0	15882	15220	95,8	1,4	79,0	83,1	68,9	73,6
11 Schulungsheime	24	24	100,0	0,0	2570	2461	95,8	0,0	29,1	30,4	35,0	37,2
10-11 zusammen	127	120	94,5	25,0	18452	17681	95,8	17,7	72,1	75,7	65,8	70,2
Betriebe insgesamt	6011	5586	92,9	0,5	279682	264291	94,5	0,5	33,6	35,7	23,6	27,2

1) Im Berichtsmonat geöffnete sowie vorübergehend geschlossene Betriebe. 2) Ganz oder teilweise geöffnet. 3) Anteil an Insgesamt. 4) Maximales Bettenangebot in den zurückliegenden 13 Monaten (einschl. lfd. Monat). 5) Rechnerischer Wert (Übernachtungen / mögliche Bettentage) \* 100. 6) Rechnerischer Wert (Übernachtungen / angebotene Bettentage) \* 100.

#### 4. Ankünfte, Übernachtungen und Aufenthaltsdauer der Gäste nach Betriebsarten und zusammengefassten Gästegruppen

Reisegebiet - Betriebsart - Ständiger Wohnsitz der Gäste innerhalb / außerhalb der Bundesrepublik Deutschland	April 2009					Winterhalbjahr - November 2008 bis April 2009				
	Ankünfte		Übernachtungen			Ankünfte		Übernachtungen		
	Insgesamt	Veränderung gegen- über dem Vor- jahres- monat	Insgesamt	Veränderung gegen- über dem Vor- jahres- monat	durch- schnitt- liche Aufent- halts- dauer 1)	Insgesamt	Verän- derung gegen- über dem Vor- jahres- zeit- raum	Insgesamt	Verän- derung gegen- über dem Vor- jahres- zeit- raum	durch- schnitt- liche Aufent- halts- dauer 1)
	1	2	3	4	5	6	7	8	9	10
<b>01 Ostfriesische Inseln</b>										
<b>Hotels</b>										
Bundesrep. Deutschland	15 479	35,4	63 345	43,6	4,1	50 429	3,3	187 290	3,7	3,7
Anderer Wohnsitz	174	15,2	649	20,0	3,7	852	43,4	3 334	76,1	3,9
zusammen	15 653	35,1	63 994	43,3	4,1	51 281	3,8	190 624	4,4	3,7
<b>Hotel garnis</b>										
Bundesrep. Deutschland	11 042	26,5	46 104	38,8	4,2	29 112	4,4	107 612	3,1	3,7
Anderer Wohnsitz	49	32,4	204	35,1	4,2	145	12,4	565	42,3	3,9
zusammen	11 091	26,5	46 308	38,7	4,2	29 257	4,4	108 177	3,3	3,7
<b>Gasthöfe</b>										
Bundesrep. Deutschland	1 077	73,7	4 472	62,3	4,2	2 700	-2,3	11 018	6,8	4,1
Anderer Wohnsitz	18	-18,2	62	72,2	3,4	48	9,1	134	55,8	2,8
zusammen	1 095	70,6	4 534	62,4	4,1	2 748	-2,1	11 152	7,2	4,1
<b>Pensionen</b>										
Bundesrep. Deutschland	4 281	53,2	19 595	51,0	4,6	8 504	2,3	37 248	-2,9	4,4
Anderer Wohnsitz	14	-56,3	46	-63,8	3,3	15	-59,5	59	-58,7	3,9
zusammen	4 295	51,9	19 641	49,9	4,6	8 519	2,0	37 307	-3,1	4,4
<b>Erholungs- und Ferien- heime</b>										
Bundesrep. Deutschland	12 909	17,9	79 400	20,7	6,2	31 953	1,0	174 755	-6,1	5,5
Anderer Wohnsitz	17	466,7	78	200,0	4,6	25	-	118	9,3	4,7
zusammen	12 926	18,0	79 478	20,7	6,1	31 978	1,0	174 873	-6,1	5,5
<b>Ferienzentren</b>										
Bundesrep. Deutschland	-	-	-	-	-	-	-	-	-	-
Anderer Wohnsitz	-	-	-	-	-	-	-	-	-	-
zusammen	-	-	-	-	-	-	-	-	-	-
<b>Ferienhäuser, -wohnungen</b>										
Bundesrep. Deutschland	23 287	86,2	144 313	95,6	6,2	49 291	6,4	278 054	1,1	5,6
Anderer Wohnsitz	232	427,3	656	195,5	2,8	353	73,0	1 268	21,7	3,6
zusammen	23 519	87,4	144 969	95,9	6,2	49 644	6,7	279 322	1,2	5,6
<b>Hütten, Jugendherbergen</b>										
Jugendherbergsähnll.Einr.										
Bundesrep. Deutschland	.	.	.	.	.	.	.	.	.	.
Anderer Wohnsitz	.	.	.	.	.	.	.	.	.	.
zusammen	.	.	.	.	.	.	.	.	.	.
<b>Vorsorge- und Reha-Kliniken</b>										
Bundesrep. Deutschland	3 448	-14,4	64 659	-6,1	18,8	15 491	-0,9	296 913	-5,5	19,2
Anderer Wohnsitz	-	-	-	-	-	-	-	-	-	-
zusammen	3 448	-14,4	64 659	-6,1	18,8	15 491	-0,9	296 913	-5,5	19,2
<b>Schulungsheime 2)</b>										
Bundesrep. Deutschland	.	.	.	.	.	.	.	.	.	.
Anderer Wohnsitz	.	.	.	.	.	.	.	.	.	.
zusammen	.	.	.	.	.	.	.	.	.	.
<b>Betriebe insgesamt</b>										
Bundesrep. Deutschland	76 967	40,2	444 893	40,4	5,8	196 226	3,3	1 127 298	-1,5	5,7
Anderer Wohnsitz	514	53,9	1 741	37,2	3,4	1 450	33,0	5 528	43,0	3,8
zusammen	77 481	40,3	446 634	40,3	5,8	197 676	3,4	1 132 826	-1,3	5,7

1) Rechnerischer Wert Übernachtungen / Ankünfte.

2) Schulungsheime erst ab Januar 2009, vorher in Erholungs- und Ferienheime enthalten.

Noch: 4. Ankünfte, Übernachtungen und Aufenthaltsdauer der Gäste nach Betriebsarten und zusammengefassten Gästegruppen

Reisegebiet - Betriebsart - Ständiger Wohnsitz der Gäste innerhalb / außerhalb der Bundesrepublik Deutschland	April 2009					Winterhalbjahr - November 2008 bis April 2009				
	Ankünfte		Übernachtungen			Ankünfte		Übernachtungen		
	Insgesamt	Veränderung gegenüber dem Vorjahresmonat	Insgesamt	Veränderung gegenüber dem Vorjahresmonat	durchschnittliche Aufenthaltsdauer 1)	Insgesamt	Veränderung gegenüber dem Vorjahreszeitraum	Insgesamt	Veränderung gegenüber dem Vorjahreszeitraum	durchschnittliche Aufenthaltsdauer 1)
	1	2	3	4	5	6	7	8	9	10
<b>02 Nordseeküste</b>										
<b>Hotels</b>										
Bundesrep. Deutschland	28 032	10,0	72 944	20,6	2,6	127 116	-0,4	297 362	-	2,3
Anderer Wohnsitz	1 180	-20,2	2 531	-22,1	2,1	5 825	-9,7	12 304	-14,2	2,1
zusammen	29 212	8,3	75 475	18,4	2,6	132 941	-0,8	309 666	-0,7	2,3
<b>Hotel garnis</b>										
Bundesrep. Deutschland	11 137	29,8	32 131	45,9	2,9	35 633	-3,1	87 188	-0,4	2,4
Anderer Wohnsitz	256	-4,1	523	-19,3	2,0	939	-21,8	2 268	-20,8	2,4
zusammen	11 393	28,8	32 654	44,0	2,9	36 572	-3,7	89 456	-1,1	2,4
<b>Gasthöfe</b>										
Bundesrep. Deutschland	8 467	24,4	22 256	38,0	2,6	29 910	-3,0	70 652	-1,8	2,4
Anderer Wohnsitz	208	21,6	523	-12,7	2,5	809	26,8	1 900	-15,4	2,3
zusammen	8 675	24,4	22 779	36,2	2,6	30 719	-2,4	72 552	-2,2	2,4
<b>Pensionen</b>										
Bundesrep. Deutschland	2 174	30,5	7 501	46,5	3,5	6 043	10,9	17 651	15,0	2,9
Anderer Wohnsitz	89	111,9	193	36,9	2,2	443	157,6	794	37,8	1,8
zusammen	2 263	32,5	7 694	46,2	3,4	6 486	15,4	18 445	15,8	2,8
<b>Erholungs- und Ferienheime</b>										
Bundesrep. Deutschland	3 725	-18,8	14 739	7,9	4,0	14 340	-9,2	41 444	-10,5	2,9
Anderer Wohnsitz	21	-69,6	82	-77,6	3,9	282	8,0	1 910	-16,0	6,8
zusammen	3 746	-19,5	14 821	5,7	4,0	14 622	-8,9	43 354	-10,8	3,0
<b>Ferienzentren</b>										
Bundesrep. Deutschland	9 297	49,4	38 868	50,2	4,2	.	.	.	.	.
Anderer Wohnsitz	1 198	-25,2	5 698	-25,4	4,8	.	.	.	.	.
zusammen	10 495	34,1	44 566	33,0	4,2	.	.	.	.	.
<b>Ferienhäuser, -wohnungen</b>										
Bundesrep. Deutschland	35 622	74,2	217 468	72,9	6,1	91 767	-3,0	566 307	-6,5	6,2
Anderer Wohnsitz	129	180,4	610	67,6	4,7	311	16,0	2 241	56,8	7,2
zusammen	35 751	74,4	218 078	72,8	6,1	92 078	-3,0	568 548	-6,4	6,2
<b>Hütten, Jugendherbergen Jugendherbergsähnln.Einr.</b>										
Bundesrep. Deutschland	7 010	14,2	20 997	29,8	3,0	15 517	10,4	42 024	8,5	2,7
Anderer Wohnsitz	87	26,1	104	-31,6	1,2	105	-3,7	134	-32,0	1,3
zusammen	7 097	14,4	21 101	29,3	3,0	15 622	10,3	42 158	8,3	2,7
<b>Vorsorge- und Reha-Kliniken</b>										
Bundesrep. Deutschland	2 233	-21,8	39 499	-4,3	17,7	8 187	-23,9	156 214	-19,1	19,1
Anderer Wohnsitz	-	-100,0	-	-100,0	-	2	-88,9	24	-68,4	12,0
zusammen	2 233	-21,9	39 499	-4,4	17,7	8 189	-24,0	156 238	-19,1	19,1
<b>Schulungsheime 2)</b>										
Bundesrep. Deutschland	-	-	-	-	-	.	.	.	.	.
Anderer Wohnsitz	-	-	-	-	-	.	.	.	.	.
zusammen	-	-	-	-	-	.	.	.	.	.
<b>Betriebe insgesamt</b>										
Bundesrep. Deutschland	107 697	30,1	466 403	42,8	4,3	367 360	-1,2	1 461 614	-2,9	4,0
Anderer Wohnsitz	3 168	-15,5	10 264	-22,2	3,2	13 534	-14,5	43 408	-15,4	3,2
zusammen	110 865	28,1	476 667	40,3	4,3	380 894	-1,7	1 505 022	-3,3	4,0

1) Rechnerischer Wert Übernachtungen / Ankünfte.

2) Schulungsheime erst ab Januar 2009, vorher in Erholungs- und Ferienheime enthalten.



Noch: 4. Ankünfte, Übernachtungen und Aufenthaltsdauer der Gäste nach Betriebsarten und zusammengefassten Gästegruppen

Reisegebiet - Betriebsart - Ständiger Wohnsitz der Gäste innerhalb / außerhalb der Bundesrepublik Deutschland	April 2009					Winterhalbjahr - November 2008 bis April 2009				
	Ankünfte		Übernachtungen			Ankünfte		Übernachtungen		
	Insgesamt	Veränderung gegenüber dem Vorjahresmonat	Insgesamt	Veränderung gegenüber dem Vorjahresmonat	durchschnittliche Aufenthaltsdauer 1)	Insgesamt	Veränderung gegenüber dem Vorjahreszeitraum	Insgesamt	Veränderung gegenüber dem Vorjahreszeitraum	durchschnittliche Aufenthaltsdauer 1)
	1	2	3	4	5	6	7	8	9	10
<b>03 Ostfriesland</b>										
<b>Hotels</b>										
Bundesrep. Deutschland	15 867	-1,8	32 889	5,3	2,1	79 449	-0,8	154 006	-1,3	1,9
Anderer Wohnsitz	907	15,8	1 651	-5,9	1,8	4 221	-1,0	7 981	-8,9	1,9
zusammen	16 774	-1,0	34 540	4,7	2,1	83 670	-0,8	161 987	-1,7	1,9
<b>Hotel garnis</b>										
Bundesrep. Deutschland	4 768	4,4	11 135	15,2	2,3	22 155	-1,4	46 187	1,6	2,1
Anderer Wohnsitz	557	-17,0	1 133	-19,2	2,0	3 300	4,2	7 274	15,6	2,2
zusammen	5 325	1,6	12 268	10,8	2,3	25 455	-0,7	53 461	3,3	2,1
<b>Gasthöfe</b>										
Bundesrep. Deutschland	3 494	-6,3	6 766	-7,4	1,9	17 212	-3,3	30 710	-5,1	1,8
Anderer Wohnsitz	293	-12,5	554	-16,7	1,9	1 362	-9,4	2 892	-14,1	2,1
zusammen	3 787	-6,8	7 320	-8,2	1,9	18 574	-3,8	33 602	-6,0	1,8
<b>Pensionen</b>										
Bundesrep. Deutschland	1 374	-27,0	3 991	-25,3	2,9	6 834	0,3	17 118	-2,9	2,5
Anderer Wohnsitz	86	68,6	293	14,0	3,4	481	16,2	2 144	33,3	4,5
zusammen	1 460	-24,5	4 284	-23,5	2,9	7 315	1,2	19 262	0,1	2,6
<b>Erholungs- und Ferienheime</b>										
Bundesrep. Deutschland	838	-51,1	1 816	-55,8	2,2	7 312	-33,0	16 193	-31,6	2,2
Anderer Wohnsitz	-	-100,0	-	-100,0	-	102	-61,1	607	-59,2	6,0
zusammen	838	-52,1	1 816	-58,1	2,2	7 414	-33,6	16 800	-33,2	2,3
<b>Ferienzentren</b>										
Bundesrep. Deutschland	-	-	-	-	-	-	-	-	-	-
Anderer Wohnsitz	-	-	-	-	-	-	-	-	-	-
zusammen	-	-	-	-	-	-	-	-	-	-
<b>Ferienhäuser, -wohnungen</b>										
Bundesrep. Deutschland	1 209	18,1	6 806	39,0	5,6	4 112	-4,9	20 670	-3,5	5,0
Anderer Wohnsitz	29	383,3	183	144,0	6,3	101	48,5	596	-42,4	5,9
zusammen	1 238	20,2	6 989	40,6	5,6	4 213	-4,1	21 266	-5,3	5,0
<b>Hütten, Jugendherbergen</b>										
Jugendherbergsähnln.Einr.										
Bundesrep. Deutschland	2 856	17,0	8 566	43,5	3,0	.	.	.	.	.
Anderer Wohnsitz	37	-38,3	41	-49,4	1,1	.	.	.	.	.
zusammen	2 893	15,7	8 607	42,2	3,0	.	.	.	.	.
<b>Vorsorge- und Reha-Kliniken</b>										
Bundesrep. Deutschland	950	24,8	16 313	14,3	17,2	4 629	10,0	82 637	1,3	17,9
Anderer Wohnsitz	-	-	-	-	-	-	-	-	-	-
zusammen	950	24,8	16 313	14,3	17,2	4 629	10,0	82 637	1,3	17,9
<b>Schulungsheime 2)</b>										
Bundesrep. Deutschland	433	-	958	-	2,2	.	.	.	.	.
Anderer Wohnsitz	53	-	430	-	8,1	.	.	.	.	.
zusammen	486	-	1 388	-	2,9	.	.	.	.	.
<b>Betriebe insgesamt</b>										
Bundesrep. Deutschland	31 789	-1,5	89 240	7,8	2,8	152 901	-1,0	393 810	-0,9	2,6
Anderer Wohnsitz	1 962	0,9	4 285	-4,0	2,2	9 760	-0,5	22 614	-0,6	2,3
zusammen	33 751	-1,4	93 525	7,2	2,8	162 661	-1,0	416 424	-0,9	2,6

1) Rechnerischer Wert Übernachtungen / Ankünfte.

2) Schulungsheime erst ab Januar 2009, vorher in Erholungs- und Ferienheime enthalten.

Noch: 4. Ankünfte, Übernachtungen und Aufenthaltsdauer der Gäste nach Betriebsarten und zusammengefassten Gästegruppen

Reisegebiet - Betriebsart - Ständiger Wohnsitz der Gäste innerhalb / außerhalb der Bundesrepublik Deutschland	April 2009					Winterhalbjahr - November 2008 bis April 2009				
	Ankünfte		Übernachtungen			Ankünfte		Übernachtungen		
	Insgesamt	Veränderung gegenüber dem Vorjahresmonat	Insgesamt	Veränderung gegenüber dem Vorjahresmonat	durchschnittliche Aufenthaltsdauer 1)	Insgesamt	Veränderung gegenüber dem Vorjahreszeitraum	Insgesamt	Veränderung gegenüber dem Vorjahreszeitraum	durchschnittliche Aufenthaltsdauer 1)
	1	2	3	4	5	6	7	8	9	10
<b>04 Untere Elbe - Unterweser</b>										
<b>Hotels</b>										
Bundesrep. Deutschland	9 580	-11,5	19 188	-9,8	2,0	47 847	-6,5	89 279	-6,4	1,9
Anderer Wohnsitz	980	-17,0	2 004	-11,4	2,0	5 653	-10,4	11 991	-9,2	2,1
zusammen	10 560	-12,1	21 192	-9,9	2,0	53 500	-6,9	101 270	-6,7	1,9
<b>Hotel garnis</b>										
Bundesrep. Deutschland	2 905	-10,0	6 782	2,3	2,3	13 951	-8,6	30 875	-5,5	2,2
Anderer Wohnsitz	205	-52,2	688	-51,3	3,4	1 238	-30,3	5 113	-41,2	4,1
zusammen	3 110	-15,0	7 470	-7,1	2,4	15 189	-10,9	35 988	-13,0	2,4
<b>Gasthöfe</b>										
Bundesrep. Deutschland	2 575	-11,4	5 525	-8,8	2,1	13 216	-7,5	27 267	-7,8	2,1
Anderer Wohnsitz	153	-28,5	293	-34,0	1,9	563	-12,7	1 055	-25,7	1,9
zusammen	2 728	-12,6	5 818	-10,5	2,1	13 779	-7,8	28 322	-8,7	2,1
<b>Pensionen</b>										
Bundesrep. Deutschland	982	-14,8	2 686	-1,9	2,7	3 202	-13,6	8 206	-12,3	2,6
Anderer Wohnsitz	26	-49,0	39	-59,8	1,5	196	55,6	588	201,5	3,0
zusammen	1 008	-16,3	2 725	-3,8	2,7	3 398	-11,3	8 794	-8,0	2,6
<b>Erholungs- und Ferienheime</b>										
Bundesrep. Deutschland	2 250	13,5	6 182	2,9	2,7	11 164	13,2	32 043	13,1	2,9
Anderer Wohnsitz	-	-	-	-	-	-	-	-	-	-
zusammen	2 250	13,5	6 182	2,9	2,7	11 164	13,2	32 043	13,1	2,9
<b>Ferienzentren</b>										
Bundesrep. Deutschland	-	-	-	-	-	-	-	-	-	-
Anderer Wohnsitz	-	-	-	-	-	-	-	-	-	-
zusammen	-	-	-	-	-	-	-	-	-	-
<b>Ferienhäuser, -wohnungen</b>										
Bundesrep. Deutschland	1 350	61,7	7 080	39,3	5,2	3 601	15,0	19 661	2,4	5,5
Anderer Wohnsitz	27	-64,0	334	-29,1	12,4	129	-11,6	2 127	49,2	16,5
zusammen	1 377	51,3	7 414	33,5	5,4	3 730	13,9	21 788	5,6	5,8
<b>Hütten, Jugendherbergen</b>										
Jugendherbergsähnln.Einr.										
Bundesrep. Deutschland	2 017	-0,5	4 548	-16,5	2,3	7 649	8,0	15 306	-5,5	2,0
Anderer Wohnsitz	208	205,9	325	-6,9	1,6	284	74,2	483	-6,8	1,7
zusammen	2 225	6,2	4 873	-16,0	2,2	7 933	9,5	15 789	-5,6	2,0
<b>Vorsorge- und Reha-Kliniken</b>										
Bundesrep. Deutschland	-	-	-	-	-	-	-	-	-	-
Anderer Wohnsitz	-	-	-	-	-	-	-	-	-	-
zusammen	-	-	-	-	-	-	-	-	-	-
<b>Schulungsheime 2)</b>										
Bundesrep. Deutschland	-	-	-	-	-	-	-	-	-	-
Anderer Wohnsitz	-	-	-	-	-	-	-	-	-	-
zusammen	-	-	-	-	-	-	-	-	-	-
<b>Betriebe insgesamt</b>										
Bundesrep. Deutschland	21 659	-5,7	51 991	-2,3	2,4	100 630	-3,7	222 637	-3,5	2,2
Anderer Wohnsitz	1 599	-20,8	3 683	-26,9	2,3	8 063	-12,0	21 357	-16,1	2,6
zusammen	23 258	-6,9	55 674	-4,4	2,4	108 693	-4,4	243 994	-4,8	2,2

1) Rechnerischer Wert Übernachtungen / Ankünfte.

2) Schulungsheime erst ab Januar 2009, vorher in Erholungs- und Ferienheime enthalten.



Noch: 4. Ankünfte, Übernachtungen und Aufenthaltsdauer der Gäste nach Betriebsarten und zusammengefassten Gästegruppen

Reisegebiet - Betriebsart - Ständiger Wohnsitz der Gäste innerhalb / außerhalb der Bundesrepublik Deutschland	April 2009					Winterhalbjahr - November 2008 bis April 2009				
	Ankünfte		Übernachtungen			Ankünfte		Übernachtungen		
	Insgesamt	Veränderung gegen- über dem Vor- jahres- monat	Insgesamt	Veränderung gegen- über dem Vor- jahres- monat	durch- schnitt- liche Aufent- halts- dauer 1)	Insgesamt	Veränderung gegen- über dem Vor- jahres- zeit- raum	Insgesamt	Veränderung gegen- über dem Vor- jahres- zeit- raum	durch- schnitt- liche Aufent- halts- dauer 1)
		Anzahl		%			Anzahl		%	
	1	2	3	4	5	6	7	8	9	10
<b>05 Oldenburger Land</b>										
<b>Hotels</b>										
Bundesrep. Deutschland	9 623	7,2	15 923	9,6	1,7	61 304	19,9	97 501	17,3	1,6
Anderer Wohnsitz	1 122	-19,2	1 784	-28,2	1,6	4 972	-13,0	8 478	-15,8	1,7
zusammen	10 745	3,7	17 707	4,1	1,6	66 276	16,6	105 979	13,7	1,6
<b>Hotel garnis</b>										
Bundesrep. Deutschland	3 024	-3,9	4 612	-8,5	1,5	18 797	-10,5	28 772	-13,4	1,5
Anderer Wohnsitz	440	-21,6	792	8,0	1,8	2 096	34,4	3 718	43,4	1,8
zusammen	3 464	-6,6	5 404	-6,4	1,6	20 893	-7,4	32 490	-6,4	1,6
<b>Gasthöfe</b>										
Bundesrep. Deutschland	1 428	-13,4	2 357	-5,5	1,7	7 477	-15,6	12 648	-13,5	1,7
Anderer Wohnsitz	122	-34,8	262	-31,6	2,1	721	-24,2	1 504	-14,9	2,1
zusammen	1 550	-15,6	2 619	-9,0	1,7	8 198	-16,4	14 152	-13,7	1,7
<b>Pensionen</b>										
Bundesrep. Deutschland	.	.	.	.	.	.	.	.	.	.
Anderer Wohnsitz	.	.	.	.	.	.	.	.	.	.
zusammen	.	.	.	.	.	.	.	.	.	.
<b>Erholungs- und Ferien- heime</b>										
Bundesrep. Deutschland	2 305	-16,6	6 344	10,3	2,8	12 772	-7,6	32 411	14,8	2,5
Anderer Wohnsitz	16	166,7	16	-66,7	1,0	21	-50,0	51	-57,5	2,4
zusammen	2 321	-16,2	6 360	9,7	2,7	12 793	-7,7	32 462	14,5	2,5
<b>Ferienzentren</b>										
Bundesrep. Deutschland	-	-	-	-	-	-	-	-	-	-
Anderer Wohnsitz	-	-	-	-	-	-	-	-	-	-
zusammen	-	-	-	-	-	-	-	-	-	-
<b>Ferienhäuser, -wohnungen</b>										
Bundesrep. Deutschland	.	.	.	.	.	.	.	.	.	.
Anderer Wohnsitz	.	.	.	.	.	.	.	.	.	.
zusammen	.	.	.	.	.	.	.	.	.	.
<b>Hütten, Jugendherbergen Jugendherbergsähnln.Einr.</b>										
Bundesrep. Deutschland	1 089	-19,7	3 283	7,3	3,0	3 648	-24,8	8 830	-23,7	2,4
Anderer Wohnsitz	48	-65,2	197	20,9	4,1	166	-44,1	498	1,8	3,0
zusammen	1 137	-23,9	3 480	8,0	3,1	3 814	-25,9	9 328	-22,6	2,4
<b>Vorsorge- und Reha-Kliniken</b>										
Bundesrep. Deutschland	-	-	-	-	-	-	-	-	-	-
Anderer Wohnsitz	-	-	-	-	-	-	-	-	-	-
zusammen	-	-	-	-	-	-	-	-	-	-
<b>Schulungsheime 2)</b>										
Bundesrep. Deutschland	-	-	-	-	-	-	-	-	-	-
Anderer Wohnsitz	-	-	-	-	-	-	-	-	-	-
zusammen	-	-	-	-	-	-	-	-	-	-
<b>Betriebe insgesamt</b>										
Bundesrep. Deutschland	17 986	-2,3	33 498	5,4	1,9	106 396	4,3	184 478	6,1	1,7
Anderer Wohnsitz	1 793	-22,7	3 096	-20,1	1,7	8 119	-6,8	14 418	-5,5	1,8
zusammen	19 779	-4,6	36 594	2,6	1,9	114 515	3,4	198 896	5,2	1,7

1) Rechnerischer Wert Übernachtungen / Ankünfte.

2) Schulungsheime erst ab Januar 2009, vorher in Erholungs- und Ferienheime enthalten.

Noch: 4. Ankünfte, Übernachtungen und Aufenthaltsdauer der Gäste nach Betriebsarten und zusammengefassten Gästegruppen

Reisegebiet - Betriebsart - Ständiger Wohnsitz der Gäste innerhalb / außerhalb der Bundesrepublik Deutschland	April 2009					Winterhalbjahr - November 2008 bis April 2009				
	Ankünfte		Übernachtungen			Ankünfte		Übernachtungen		
	Insgesamt	Veränderung gegenüber dem Vorjahresmonat	Insgesamt	Veränderung gegenüber dem Vorjahresmonat	durchschnittliche Aufenthaltsdauer 1)	Insgesamt	Veränderung gegenüber dem Vorjahreszeitraum	Insgesamt	Veränderung gegenüber dem Vorjahreszeitraum	durchschnittliche Aufenthaltsdauer 1)
	1	2	3	4	5	6	7	8	9	10
<b>06 Oldenburger Münsterland</b>										
<b>Hotels</b>										
Bundesrep. Deutschland	5 722	10,6	9 526	6,4	1,7	32 036	13,9	51 980	9,1	1,6
Anderer Wohnsitz	575	0,5	993	-0,5	1,7	3 161	10,7	5 870	15,8	1,9
zusammen	6 297	9,6	10 519	5,8	1,7	35 197	13,6	57 850	9,7	1,6
<b>Hotel garnis</b>										
Bundesrep. Deutschland	1 053	-12,7	2 100	4,5	2,0	5 907	5,4	10 774	11,4	1,8
Anderer Wohnsitz	149	-9,7	458	51,2	3,1	1 105	16,1	2 410	38,4	2,2
zusammen	1 202	-12,3	2 558	10,6	2,1	7 012	6,9	13 184	15,5	1,9
<b>Gasthöfe</b>										
Bundesrep. Deutschland	2 365	0,3	3 457	9,6	1,5	13 153	12,0	18 943	8,6	1,4
Anderer Wohnsitz	502	-1,2	710	-7,6	1,4	2 312	-2,6	3 895	7,8	1,7
zusammen	2 867	0,1	4 167	6,2	1,5	15 465	9,5	22 838	8,4	1,5
<b>Pensionen</b>										
Bundesrep. Deutschland	997	-25,1	1 818	-10,0	1,8	5 640	-1,5	9 844	10,8	1,7
Anderer Wohnsitz	246	2,9	353	-16,4	1,4	1 509	8,4	3 113	54,9	2,1
zusammen	1 243	-20,8	2 171	-11,1	1,7	7 149	0,4	12 957	18,9	1,8
<b>Erholungs- und Ferienheime</b>										
Bundesrep. Deutschland	2 346	-12,0	6 487	23,2	2,8	15 823	-0,4	33 882	-4,3	2,1
Anderer Wohnsitz	20	-67,7	60	-84,8	3,0	83	-13,5	340	-35,1	4,1
zusammen	2 366	-13,2	6 547	15,7	2,8	15 906	-0,5	34 222	-4,7	2,2
<b>Ferienzentren</b>										
Bundesrep. Deutschland	-	-	-	-	-	-	-	-	-	-
Anderer Wohnsitz	-	-	-	-	-	-	-	-	-	-
zusammen	-	-	-	-	-	-	-	-	-	-
<b>Ferienhäuser, -wohnungen</b>										
Bundesrep. Deutschland	1 591	128,6	8 008	213,9	5,0	5 480	19,8	23 628	11,1	4,3
Anderer Wohnsitz	1 906	21,2	8 940	23,3	4,7	7 706	-12,6	35 073	-8,4	4,6
zusammen	3 497	54,1	16 948	72,9	4,8	13 186	-1,5	58 701	-1,4	4,5
<b>Hütten, Jugendherbergen</b>										
Jugendherbergsähnll.Einr.										
Bundesrep. Deutschland	.	.	.	.	.	.	.	.	.	.
Anderer Wohnsitz	.	.	.	.	.	.	.	.	.	.
zusammen	.	.	.	.	.	.	.	.	.	.
<b>Vorsorge- und Reha-Kliniken</b>										
Bundesrep. Deutschland	.	.	.	.	.	.	.	.	.	.
Anderer Wohnsitz	.	.	.	.	.	.	.	.	.	.
zusammen	.	.	.	.	.	.	.	.	.	.
<b>Schulungsheime 2)</b>										
Bundesrep. Deutschland	-	-	-	-	-	-	-	-	-	-
Anderer Wohnsitz	-	-	-	-	-	-	-	-	-	-
zusammen	-	-	-	-	-	-	-	-	-	-
<b>Betriebe insgesamt</b>										
Bundesrep. Deutschland	15 430	2,8	39 890	25,8	2,6	82 727	6,2	179 264	2,5	2,2
Anderer Wohnsitz	3 476	5,7	11 670	12,2	3,4	15 954	-4,3	50 857	-1,4	3,2
zusammen	18 906	3,4	51 560	22,4	2,7	98 681	4,3	230 121	1,6	2,3

1) Rechnerischer Wert Übernachtungen / Ankünfte.

2) Schulungsheime erst ab Januar 2009, vorher in Erholungs- und Ferienheime enthalten.

Noch: 4. Ankünfte, Übernachtungen und Aufenthaltsdauer der Gäste nach Betriebsarten und zusammengefassten Gästegruppen

Reisegebiet - Betriebsart - Ständiger Wohnsitz der Gäste innerhalb / außerhalb der Bundesrepublik Deutschland	April 2009					Winterhalbjahr - November 2008 bis April 2009				
	Ankünfte		Übernachtungen			Ankünfte		Übernachtungen		
	Insgesamt	Veränderung gegenüber dem Vorjahresmonat	Insgesamt	Veränderung gegenüber dem Vorjahresmonat	durchschnittliche Aufenthaltsdauer 1)	Insgesamt	Veränderung gegenüber dem Vorjahreszeitraum	Insgesamt	Veränderung gegenüber dem Vorjahreszeitraum	durchschnittliche Aufenthaltsdauer 1)
	1	2	3	4	5	6	7	8	9	10
<b>07 Emsland-Grafschaft Bentheim</b>										
<b>Hotels</b>										
Bundesrep. Deutschland	14 379	-17,8	24 521	-10,8	1,7	84 665	1,1	141 436	3,0	1,7
Anderer Wohnsitz	3 468	-	6 943	-8,3	2,0	17 588	15,0	38 692	16,9	2,2
zusammen	17 847	-14,9	31 464	-10,2	1,8	102 253	3,3	180 128	5,7	1,8
<b>Hotel garnis</b>										
Bundesrep. Deutschland	1 582	7,3	2 641	6,3	1,7	7 394	13,9	13 585	19,0	1,8
Anderer Wohnsitz	146	6,6	564	10,8	3,9	600	-17,0	2 250	-19,8	3,8
zusammen	1 728	7,2	3 205	7,1	1,9	7 994	10,8	15 835	11,3	2,0
<b>Gasthöfe</b>										
Bundesrep. Deutschland	3 048	8,7	6 583	15,5	2,2	14 445	-2,0	30 607	5,2	2,1
Anderer Wohnsitz	439	6,3	1 352	52,8	3,1	2 228	-5,5	7 498	23,5	3,4
zusammen	3 487	8,4	7 935	20,5	2,3	16 673	-2,5	38 105	8,4	2,3
<b>Pensionen</b>										
Bundesrep. Deutschland	.	.	.	.	.	.	.	.	.	.
Anderer Wohnsitz	.	.	.	.	.	.	.	.	.	.
zusammen	.	.	.	.	.	.	.	.	.	.
<b>Erholungs- und Ferienheime</b>										
Bundesrep. Deutschland	2 913	-43,4	9 612	7,7	3,3	21 806	-19,3	45 251	-13,7	2,1
Anderer Wohnsitz	8	-92,8	23	-89,1	2,9	56	-68,9	116	-75,6	2,1
zusammen	2 921	-44,4	9 635	5,4	3,3	21 862	-19,6	45 367	-14,3	2,1
<b>Ferienzentren</b>										
Bundesrep. Deutschland	19 900	62,5	85 937	83,6	4,3	.	.	.	.	.
Anderer Wohnsitz	1 533	23,1	7 355	60,4	4,8	.	.	.	.	.
zusammen	21 433	58,9	93 292	81,6	4,4	.	.	.	.	.
<b>Ferienhäuser, -wohnungen</b>										
Bundesrep. Deutschland	3 795	59,7	22 905	40,2	6,0	12 381	13,6	81 049	-0,1	6,5
Anderer Wohnsitz	384	19,3	2 361	-26,3	6,1	1 153	15,0	10 037	-9,7	8,7
zusammen	4 179	54,9	25 266	29,3	6,0	13 534	13,7	91 086	-1,3	6,7
<b>Hütten, Jugendherbergen</b>										
Jugendherbergsähnln.Einr.										
Bundesrep. Deutschland	1 973	-24,7	4 886	-13,5	2,5	7 109	7,5	17 177	18,1	2,4
Anderer Wohnsitz	218	202,8	537	300,7	2,5	480	281,0	1 097	142,2	2,3
zusammen	2 191	-18,6	5 423	-6,3	2,5	7 589	12,6	18 274	21,8	2,4
<b>Vorsorge- und Reha-Kliniken</b>										
Bundesrep. Deutschland	.	.	.	.	.	.	.	.	.	.
Anderer Wohnsitz	.	.	.	.	.	.	.	.	.	.
zusammen	.	.	.	.	.	.	.	.	.	.
<b>Schulungsheime 2)</b>										
Bundesrep. Deutschland	988	-	1 610	-	1,6	.	.	.	.	.
Anderer Wohnsitz	21	-	21	-	1,0	.	.	.	.	.
zusammen	1 009	-	1 631	-	1,6	.	.	.	.	.
<b>Betriebe insgesamt</b>										
Bundesrep. Deutschland	50 421	11,4	172 839	38,0	3,4	180 778	1,1	503 049	-	2,8
Anderer Wohnsitz	6 251	7,6	19 357	11,5	3,1	24 510	12,5	71 232	14,6	2,9
zusammen	56 672	10,9	192 196	34,7	3,4	205 288	2,3	574 281	1,6	2,8

1) Rechnerischer Wert Übernachtungen / Ankünfte.

2) Schulungsheime erst ab Januar 2009, vorher in Erholungs- und Ferienheime enthalten.

Noch: 4. Ankünfte, Übernachtungen und Aufenthaltsdauer der Gäste nach Betriebsarten und zusammengefassten Gästegruppen

Reisegebiet - Betriebsart - Ständiger Wohnsitz der Gäste innerhalb / außerhalb der Bundesrepublik Deutschland	April 2009					Winterhalbjahr - November 2008 bis April 2009				
	Ankünfte		Übernachtungen			Ankünfte		Übernachtungen		
	Insgesamt	Veränderung gegenüber dem Vorjahresmonat	Insgesamt	Veränderung gegenüber dem Vorjahresmonat	durchschnittliche Aufenthaltsdauer 1)	Insgesamt	Veränderung gegenüber dem Vorjahreszeitraum	Insgesamt	Veränderung gegenüber dem Vorjahreszeitraum	durchschnittliche Aufenthaltsdauer 1)
	1	2	3	4	5	6	7	8	9	10
<b>08 Osnabrücker Land</b>										
<b>Hotels</b>										
Bundesrep. Deutschland	14 851	-11,4	28 313	-4,8	1,9	84 783	-2,2	149 658	-0,1	1,8
Anderer Wohnsitz	3 183	-7,3	5 000	-7,7	1,6	12 576	-5,7	21 214	3,5	1,7
zusammen	18 034	-10,7	33 313	-5,2	1,8	97 359	-2,7	170 872	0,3	1,8
<b>Hotel garnis</b>										
Bundesrep. Deutschland	2 263	-15,2	5 050	-25,1	2,2	12 848	-5,1	26 651	-13,4	2,1
Anderer Wohnsitz	205	-14,2	412	-12,9	2,0	1 101	-6,8	2 701	5,9	2,5
zusammen	2 468	-15,2	5 462	-24,3	2,2	13 949	-5,2	29 352	-11,9	2,1
<b>Gasthöfe</b>										
Bundesrep. Deutschland	3 329	-36,4	5 709	-29,8	1,7	18 226	-31,9	30 238	-29,4	1,7
Anderer Wohnsitz	311	-73,1	610	-69,2	2,0	3 609	-41,7	7 147	-29,9	2,0
zusammen	3 640	-43,0	6 319	-37,5	1,7	21 835	-33,7	37 385	-29,5	1,7
<b>Pensionen</b>										
Bundesrep. Deutschland	4 620	-0,9	11 976	12,2	2,6	23 092	-0,4	48 609	-0,1	2,1
Anderer Wohnsitz	485	-0,4	704	5,5	1,5	2 779	0,9	3 721	2,7	1,3
zusammen	5 105	-0,8	12 680	11,8	2,5	25 871	-0,3	52 330	0,1	2,0
<b>Erholungs- und Ferienheime</b>										
Bundesrep. Deutschland	2 767	-10,0	7 860	-0,1	2,8	18 472	6,9	43 113	6,2	2,3
Anderer Wohnsitz	11	120,0	24	33,3	2,2	44	-24,1	112	-37,8	2,5
zusammen	2 778	-9,7	7 884	-	2,8	18 516	6,8	43 225	6,0	2,3
<b>Ferienzentren</b>										
Bundesrep. Deutschland	-	-	-	-	-	-	-	-	-	-
Anderer Wohnsitz	-	-	-	-	-	-	-	-	-	-
zusammen	-	-	-	-	-	-	-	-	-	-
<b>Ferienhäuser, -wohnungen</b>										
Bundesrep. Deutschland	1 304	31,5	5 678	30,6	4,4	3 523	11,0	16 161	8,1	4,6
Anderer Wohnsitz	273	933,3	1 010	490,6	3,7	848	216,4	4 141	82,4	4,9
zusammen	1 577	57,5	6 688	48,0	4,2	4 371	27,0	20 302	17,9	4,6
<b>Hütten, Jugendherbergen Jugendherbergsähnln.Einr.</b>										
Bundesrep. Deutschland	1 911	-19,2	4 390	-11,7	2,3	7 370	-12,0	16 456	-10,3	2,2
Anderer Wohnsitz	101	-50,5	190	-51,4	1,9	460	-4,2	1 174	40,3	2,6
zusammen	2 012	-21,7	4 580	-14,6	2,3	7 830	-11,6	17 630	-8,1	2,3
<b>Vorsorge- und Reha-Kliniken</b>										
Bundesrep. Deutschland	2 426	-1,6	53 270	-1,2	22,0	13 279	1,0	309 520	0,2	23,3
Anderer Wohnsitz	-	-100,0	-	-100,0	-	3	-57,1	165	27,9	55,0
zusammen	2 426	-1,7	53 270	-1,3	22,0	13 282	0,9	309 685	0,2	23,3
<b>Schulungsheime 2)</b>										
Bundesrep. Deutschland	-	-	-	-	-	-	-	-	-	-
Anderer Wohnsitz	-	-	-	-	-	-	-	-	-	-
zusammen	-	-	-	-	-	-	-	-	-	-
<b>Betriebe insgesamt</b>										
Bundesrep. Deutschland	33 471	-12,4	122 246	-3,3	3,7	181 593	-5,5	640 406	-2,2	3,5
Anderer Wohnsitz	4 569	-17,5	7 950	-13,2	1,7	21 420	-11,8	40 375	0,2	1,9
zusammen	38 040	-13,1	130 196	-3,9	3,4	203 013	-6,2	680 781	-2,1	3,4

1) Rechnerischer Wert Übernachtungen / Ankünfte.

2) Schulungsheime erst ab Januar 2009, vorher in Erholungs- und Ferienheime enthalten.

Noch: 4. Ankünfte, Übernachtungen und Aufenthaltsdauer der Gäste nach Betriebsarten und zusammengefassten Gästegruppen

Reisegebiet - Betriebsart - Ständiger Wohnsitz der Gäste innerhalb / außerhalb der Bundesrepublik Deutschland	April 2009					Winterhalbjahr - November 2008 bis April 2009				
	Ankünfte		Übernachtungen			Ankünfte		Übernachtungen		
	Insgesamt	Veränderung gegenüber dem Vorjahresmonat	Insgesamt	Veränderung gegenüber dem Vorjahresmonat	durchschnittliche Aufenthaltsdauer 1)	Insgesamt	Veränderung gegenüber dem Vorjahreszeitraum	Insgesamt	Veränderung gegenüber dem Vorjahreszeitraum	durchschnittliche Aufenthaltsdauer 1)
	1	2	3	4	5	6	7	8	9	10
<b>09 Mittelweser</b>										
<b>Hotels</b>										
Bundesrep. Deutschland	9 538	-18,7	15 282	-16,8	1,6	60 355	-1,0	95 642	-2,2	1,6
Anderer Wohnsitz	1 526	-11,0	2 474	-25,2	1,6	7 050	-23,4	12 062	-26,1	1,7
zusammen	11 064	-17,7	17 756	-18,1	1,6	67 405	-3,9	107 704	-5,6	1,6
<b>Hotel garnis</b>										
Bundesrep. Deutschland	1 156	10,9	1 882	20,3	1,6	4 885	-8,5	7 939	-3,7	1,6
Anderer Wohnsitz	58	-10,8	95	-26,4	1,6	323	-12,9	770	20,9	2,4
zusammen	1 214	9,7	1 977	16,7	1,6	5 208	-8,8	8 709	-1,9	1,7
<b>Gasthöfe</b>										
Bundesrep. Deutschland	2 678	12,2	4 571	27,1	1,7	16 102	20,0	26 163	20,3	1,6
Anderer Wohnsitz	341	3,6	531	10,9	1,6	1 552	-6,8	2 649	3,8	1,7
zusammen	3 019	11,2	5 102	25,2	1,7	17 654	17,1	28 812	18,6	1,6
<b>Pensionen</b>										
Bundesrep. Deutschland	1 345	18,9	3 474	25,7	2,6	6 541	32,0	15 317	28,3	2,3
Anderer Wohnsitz	168	71,4	457	233,6	2,7	529	34,9	1 066	43,3	2,0
zusammen	1 513	23,1	3 931	35,5	2,6	7 070	32,2	16 383	29,1	2,3
<b>Erholungs- und Ferienheime</b>										
Bundesrep. Deutschland	1 369	-58,9	4 381	-47,5	3,2	12 072	-32,7	27 223	-26,7	2,3
Anderer Wohnsitz	1	-	1	-	1,0	25	-74,7	65	-72,8	2,6
zusammen	1 370	-58,9	4 382	-47,5	3,2	12 097	-32,9	27 288	-27,0	2,3
<b>Ferienzentren</b>										
Bundesrep. Deutschland	-	-	-	-	-	-	-	-	-	-
Anderer Wohnsitz	-	-	-	-	-	-	-	-	-	-
zusammen	-	-	-	-	-	-	-	-	-	-
<b>Ferienhäuser, -wohnungen</b>										
Bundesrep. Deutschland	540	16,9	2 601	42,6	4,8	.	.	.	.	.
Anderer Wohnsitz	7	-76,7	22	-95,0	3,1	.	.	.	.	.
zusammen	547	11,2	2 623	15,7	4,8	.	.	.	.	.
<b>Hütten, Jugendherbergen Jugendherbergsähnln.Einr.</b>										
Bundesrep. Deutschland	1 476	-12,9	4 075	-15,2	2,8	5 401	-19,9	14 382	-23,4	2,7
Anderer Wohnsitz	31	-18,4	132	-13,2	4,3	39	-29,1	144	-38,2	3,7
zusammen	1 507	-13,0	4 207	-15,1	2,8	5 440	-20,0	14 526	-23,6	2,7
<b>Vorsorge- und Reha-Kliniken</b>										
Bundesrep. Deutschland	-	-	-	-	-	-	-	-	-	-
Anderer Wohnsitz	-	-	-	-	-	-	-	-	-	-
zusammen	-	-	-	-	-	-	-	-	-	-
<b>Schulungsheime 2)</b>										
Bundesrep. Deutschland	1 505	-	2 782	-	1,8	.	.	.	.	.
Anderer Wohnsitz	1	-	1	-	1,0	.	.	.	.	.
zusammen	1 506	-	2 783	-	1,8	.	.	.	.	.
<b>Betriebe insgesamt</b>										
Bundesrep. Deutschland	19 607	-10,0	39 048	-5,4	2,0	114 701	3,1	209 170	2,4	1,8
Anderer Wohnsitz	2 133	-6,2	3 713	-20,2	1,7	9 613	-19,1	17 200	-20,7	1,8
zusammen	21 740	-9,6	42 761	-6,9	2,0	124 314	0,9	226 370	0,1	1,8

1) Rechnerischer Wert Übernachtungen / Ankünfte.

2) Schulungsheime erst ab Januar 2009, vorher in Erholungs- und Ferienheime enthalten.

Noch: 4. Ankünfte, Übernachtungen und Aufenthaltsdauer der Gäste nach Betriebsarten und zusammengefassten Gästegruppen

Reisegebiet - Betriebsart - Ständiger Wohnsitz der Gäste innerhalb / außerhalb der Bundesrepublik Deutschland	April 2009					Winterhalbjahr - November 2008 bis April 2009				
	Ankünfte		Übernachtungen			Ankünfte		Übernachtungen		
	Insgesamt	Veränderung gegenüber dem Vorjahresmonat	Insgesamt	Veränderung gegenüber dem Vorjahresmonat	durchschnittliche Aufenthaltsdauer 1)	Insgesamt	Veränderung gegenüber dem Vorjahreszeitraum	Insgesamt	Veränderung gegenüber dem Vorjahreszeitraum	durchschnittliche Aufenthaltsdauer 1)
1	2	3	4	5	6	7	8	9	10	
<b>10 Lüneburger Heide</b>										
<b>Hotels</b>										
Bundesrep. Deutschland	48 674	-5,5	99 324	1,8	2,0	253 689	-1,2	486 604	-0,7	1,9
Anderer Wohnsitz	5 654	-1,2	11 335	2,5	2,0	26 310	-8,8	53 991	-8,0	2,1
zusammen	54 328	-5,1	110 659	1,9	2,0	279 999	-1,9	540 595	-1,4	1,9
<b>Hotel garnis</b>										
Bundesrep. Deutschland	7 231	1,8	14 982	8,5	2,1	34 791	-1,9	69 495	-2,6	2,0
Anderer Wohnsitz	1 660	-0,2	3 949	8,3	2,4	5 731	-5,8	15 007	1,8	2,6
zusammen	8 891	1,4	18 931	8,5	2,1	40 522	-2,5	84 502	-1,9	2,1
<b>Gasthöfe</b>										
Bundesrep. Deutschland	13 430	0,6	26 367	4,0	2,0	64 991	0,5	121 476	-0,2	1,9
Anderer Wohnsitz	1 920	8,6	3 582	-7,2	1,9	9 053	2,3	18 299	-7,0	2,0
zusammen	15 350	1,5	29 949	2,5	2,0	74 044	0,7	139 775	-1,2	1,9
<b>Pensionen</b>										
Bundesrep. Deutschland	7 321	26,6	24 016	42,0	3,3	26 037	-0,1	78 193	3,6	3,0
Anderer Wohnsitz	244	-22,5	544	-36,5	2,2	1 032	-16,1	2 331	-23,6	2,3
zusammen	7 565	24,1	24 560	38,2	3,2	27 069	-0,8	80 524	2,5	3,0
<b>Erholungs- und Ferienheime</b>										
Bundesrep. Deutschland	8 182	-22,3	25 774	-14,6	3,2	44 335	-5,8	133 731	-3,6	3,0
Anderer Wohnsitz	100	-4,8	299	-18,5	3,0	404	12,2	966	-20,4	2,4
zusammen	8 282	-22,2	26 073	-14,6	3,1	44 739	-5,6	134 697	-3,8	3,0
<b>Ferienzentren</b>										
Bundesrep. Deutschland	.	.	.	.	.	.	.	.	.	.
Anderer Wohnsitz	.	.	.	.	.	.	.	.	.	.
zusammen	.	.	.	.	.	.	.	.	.	.
<b>Ferienhäuser, -wohnungen</b>										
Bundesrep. Deutschland	10 838	54,2	47 562	75,9	4,4	26 653	-1,7	116 805	-2,6	4,4
Anderer Wohnsitz	463	-24,0	1 894	-27,6	4,1	1 527	-5,0	12 731	34,2	8,3
zusammen	11 301	47,9	49 456	66,7	4,4	28 180	-1,9	129 536	0,1	4,6
<b>Hütten, Jugendherbergen Jugendherbergsähnln.Einr.</b>										
Bundesrep. Deutschland	6 520	28,0	19 554	39,4	3,0	22 787	0,3	57 569	-3,4	2,5
Anderer Wohnsitz	338	-45,0	687	-43,0	2,0	837	-46,2	1 895	-39,4	2,3
zusammen	6 858	20,1	20 241	32,9	3,0	23 624	-2,7	59 464	-5,2	2,5
<b>Vorsorge- und Reha-Kliniken</b>										
Bundesrep. Deutschland	1 652	-3,3	36 327	2,3	22,0	9 336	1,1	209 996	3,2	22,5
Anderer Wohnsitz	-	-	-	-	-	-	-	-	-	-
zusammen	1 652	-3,3	36 327	2,3	22,0	9 336	1,1	209 996	3,2	22,5
<b>Schulungsheime 2)</b>										
Bundesrep. Deutschland	.	.	.	.	.	.	.	.	.	.
Anderer Wohnsitz	.	.	.	.	.	.	.	.	.	.
zusammen	.	.	.	.	.	.	.	.	.	.
<b>Betriebe insgesamt</b>										
Bundesrep. Deutschland	125 215	4,3	378 215	15,6	3,0	606 328	0,2	1 750 329	0,9	2,9
Anderer Wohnsitz	12 121	-8,9	30 900	-14,0	2,5	54 163	-7,6	148 274	-4,9	2,7
zusammen	137 336	3,0	409 115	12,6	3,0	660 491	-0,5	1 898 603	0,4	2,9

1) Rechnerischer Wert Übernachtungen / Ankünfte.

2) Schulungsheime erst ab Januar 2009, vorher in Erholungs- und Ferienheime enthalten.

Noch: 4. Ankünfte, Übernachtungen und Aufenthaltsdauer der Gäste nach Betriebsarten und zusammengefassten Gästegruppen

Reisegebiet - Betriebsart - Ständiger Wohnsitz der Gäste innerhalb / außerhalb der Bundesrepublik Deutschland	April 2009					Winterhalbjahr - November 2008 bis April 2009				
	Ankünfte		Übernachtungen			Ankünfte		Übernachtungen		
	Insgesamt	Veränderung gegenüber dem Vorjahresmonat	Insgesamt	Veränderung gegenüber dem Vorjahresmonat	durchschnittliche Aufenthaltsdauer 1)	Insgesamt	Veränderung gegenüber dem Vorjahreszeitraum	Insgesamt	Veränderung gegenüber dem Vorjahreszeitraum	durchschnittliche Aufenthaltsdauer 1)
	1	2	3	4	5	6	7	8	9	10
<b>11 Weserbergland-Südniedersachsen</b>										
<b>Hotels</b>										
Bundesrep. Deutschland	25 690	-11,9	50 039	-3,3	1,9	145 519	-2,8	267 171	-1,1	1,8
Anderer Wohnsitz	3 433	-15,8	7 061	-17,3	2,1	16 189	-15,1	34 284	-9,1	2,1
zusammen	29 123	-12,4	57 100	-5,3	2,0	161 708	-4,2	301 455	-2,1	1,9
<b>Hotel garnis</b>										
Bundesrep. Deutschland	11 282	0,8	20 207	7,0	1,8	56 823	-0,6	98 724	0,9	1,7
Anderer Wohnsitz	1 398	-36,7	2 918	-35,3	2,1	6 281	-35,7	13 397	-30,0	2,1
zusammen	12 680	-5,4	23 125	-1,1	1,8	63 104	-5,8	112 121	-4,1	1,8
<b>Gasthöfe</b>										
Bundesrep. Deutschland	7 701	-2,2	14 409	13,8	1,9	35 790	1,4	60 704	5,2	1,7
Anderer Wohnsitz	927	3,8	1 476	1,4	1,6	3 890	-33,1	6 154	-28,6	1,6
zusammen	8 628	-1,6	15 885	12,6	1,8	39 680	-3,5	66 858	0,8	1,7
<b>Pensionen</b>										
Bundesrep. Deutschland	2 773	26,7	7 883	26,1	2,8	10 774	-1,8	27 303	-6,2	2,5
Anderer Wohnsitz	218	-15,5	690	-10,7	3,2	1 155	-18,8	2 864	-22,6	2,5
zusammen	2 991	22,3	8 573	22,1	2,9	11 929	-3,7	30 167	-8,0	2,5
<b>Erholungs- und Ferienheime</b>										
Bundesrep. Deutschland	9 224	0,4	24 939	0,7	2,7	49 521	6,8	116 486	2,5	2,4
Anderer Wohnsitz	136	-4,2	1 732	203,3	12,7	260	-25,1	2 410	16,2	9,3
zusammen	9 360	0,4	26 671	5,3	2,8	49 781	6,6	118 896	2,8	2,4
<b>Ferienzentren</b>										
Bundesrep. Deutschland	-	-	-	-	-	-	-	-	-	-
Anderer Wohnsitz	-	-	-	-	-	-	-	-	-	-
zusammen	-	-	-	-	-	-	-	-	-	-
<b>Ferienhäuser, -wohnungen</b>										
Bundesrep. Deutschland	992	16,2	4 541	25,9	4,6	3 947	-8,9	16 065	-19,9	4,1
Anderer Wohnsitz	82	64,0	393	62,4	4,8	220	-43,2	1 153	-36,7	5,2
zusammen	1 074	18,8	4 934	28,2	4,6	4 167	-11,7	17 218	-21,3	4,1
<b>Hütten, Jugendherbergen</b>										
Jugendherbergsähnln.Einr.										
Bundesrep. Deutschland	.	.	.	.	.	.	.	.	.	.
Anderer Wohnsitz	.	.	.	.	.	.	.	.	.	.
zusammen	.	.	.	.	.	.	.	.	.	.
<b>Vorsorge- und Reha-Kliniken</b>										
Bundesrep. Deutschland	4 214	-2,0	84 620	1,2	20,1	23 017	1,8	482 886	2,5	21,0
Anderer Wohnsitz	20	-37,5	255	-27,1	12,8	78	-16,1	916	-4,6	11,7
zusammen	4 234	-2,3	84 875	1,0	20,0	23 095	1,7	483 802	2,5	20,9
<b>Schulungsheime 2)</b>										
Bundesrep. Deutschland	.	.	.	.	.	.	.	.	.	.
Anderer Wohnsitz	.	.	.	.	.	.	.	.	.	.
zusammen	.	.	.	.	.	.	.	.	.	.
<b>Betriebe insgesamt</b>										
Bundesrep. Deutschland	66 545	-2,9	218 567	4,1	3,3	346 436	0,3	1 115 896	1,1	3,2
Anderer Wohnsitz	6 499	-18,1	15 329	-11,6	2,4	29 178	-24,0	63 935	-17,3	2,2
zusammen	73 044	-4,5	233 896	2,9	3,2	375 614	-2,1	1 179 831	-0,1	3,1

1) Rechnerischer Wert Übernachtungen / Ankünfte.

2) Schulungsheime erst ab Januar 2009, vorher in Erholungs- und Ferienheime enthalten.

Noch: 4. Ankünfte, Übernachtungen und Aufenthaltsdauer der Gäste nach Betriebsarten und zusammengefassten Gästegruppen

Reisegebiet - Betriebsart - Ständiger Wohnsitz der Gäste innerhalb / außerhalb der Bundesrepublik Deutschland	April 2009					Winterhalbjahr - November 2008 bis April 2009				
	Ankünfte		Übernachtungen			Ankünfte		Übernachtungen		
	Insgesamt	Veränderung gegenüber dem Vorjahresmonat	Insgesamt	Veränderung gegenüber dem Vorjahresmonat	durchschnittliche Aufenthaltsdauer 1)	Insgesamt	Veränderung gegenüber dem Vorjahreszeitraum	Insgesamt	Veränderung gegenüber dem Vorjahreszeitraum	durchschnittliche Aufenthaltsdauer 1)
	1	2	3	4	5	6	7	8	9	10
<b>12 Hannover-Hildesheim</b>										
<b>Hotels</b>										
Bundesrep. Deutschland	72 752	-7,6	121 904	-6,3	1,7	438 615	2,3	706 965	-1,2	1,6
Anderer Wohnsitz	19 169	-11,6	38 694	-10,7	2,0	101 501	-8,2	205 123	-11,2	2,0
zusammen	91 921	-8,4	160 598	-7,4	1,7	540 116	0,2	912 088	-3,7	1,7
<b>Hotel garnis</b>										
Bundesrep. Deutschland	28 148	-7,5	56 703	-6,8	2,0	165 712	4,0	316 677	1,8	1,9
Anderer Wohnsitz	6 072	-3,9	13 824	-7,4	2,3	30 701	-6,6	70 592	-11,6	2,3
zusammen	34 220	-6,9	70 527	-6,9	2,1	196 413	2,1	387 269	-0,9	2,0
<b>Gasthöfe</b>										
Bundesrep. Deutschland	7 031	-6,6	15 234	-4,4	2,2	38 270	0,4	76 204	-0,9	2,0
Anderer Wohnsitz	1 125	-4,8	3 127	0,5	2,8	4 973	-18,7	12 788	-18,9	2,6
zusammen	8 156	-6,4	18 361	-3,6	2,3	43 243	-2,2	88 992	-4,0	2,1
<b>Pensionen</b>										
Bundesrep. Deutschland	1 875	29,5	4 329	28,3	2,3	8 777	26,1	18 088	9,3	2,1
Anderer Wohnsitz	301	189,4	913	197,4	3,0	1 050	43,6	2 930	34,8	2,8
zusammen	2 176	40,2	5 242	42,4	2,4	9 827	27,8	21 018	12,2	2,1
<b>Erholungs- und Ferienheime</b>										
Bundesrep. Deutschland	5 129	-17,5	12 556	-35,8	2,4	30 895	11,5	74 567	-19,0	2,4
Anderer Wohnsitz	203	29,3	595	60,8	2,9	558	46,1	1 588	42,9	2,8
zusammen	5 332	-16,4	13 151	-34,0	2,5	31 453	12,0	76 155	-18,3	2,4
<b>Ferienzentren</b>										
Bundesrep. Deutschland	-	-	-	-	-	-	-	-	-	-
Anderer Wohnsitz	-	-	-	-	-	-	-	-	-	-
zusammen	-	-	-	-	-	-	-	-	-	-
<b>Ferienhäuser, -wohnungen</b>										
Bundesrep. Deutschland	691	106,9	2 734	117,7	4,0	2 424	71,1	7 851	31,7	3,2
Anderer Wohnsitz	29	123,1	87	210,7	3,0	140	164,2	278	68,5	2,0
zusammen	720	107,5	2 821	119,7	3,9	2 564	74,4	8 129	32,7	3,2
<b>Hütten, Jugendherbergen Jugendherbergsähnln.Einr.</b>										
Bundesrep. Deutschland	3 706	-24,3	9 657	-17,0	2,6	17 102	-16,7	38 706	-15,6	2,3
Anderer Wohnsitz	429	0,2	641	-10,5	1,5	1 871	-8,2	3 514	-8,3	1,9
zusammen	4 135	-22,3	10 298	-16,6	2,5	18 973	-16,0	42 220	-15,0	2,2
<b>Vorsorge- und Reha-Kliniken</b>										
Bundesrep. Deutschland	.	.	.	.	.	.	.	.	.	.
Anderer Wohnsitz	.	.	.	.	.	.	.	.	.	.
zusammen	.	.	.	.	.	.	.	.	.	.
<b>Schulungsheime 2)</b>										
Bundesrep. Deutschland	.	.	.	.	.	.	.	.	.	.
Anderer Wohnsitz	.	.	.	.	.	.	.	.	.	.
zusammen	.	.	.	.	.	.	.	.	.	.
<b>Betriebe insgesamt</b>										
Bundesrep. Deutschland	121 157	-6,9	243 626	-4,4	2,0	711 032	3,6	1 345 941	1,0	1,9
Anderer Wohnsitz	27 330	-8,5	57 939	-7,8	2,1	140 807	-7,8	296 917	-11,1	2,1
zusammen	148 487	-7,2	301 565	-5,1	2,0	851 839	1,5	1 642 858	-1,4	1,9

1) Rechnerischer Wert Übernachtungen / Ankünfte.

2) Schulungsheime erst ab Januar 2009, vorher in Erholungs- und Ferienheime enthalten.



Noch: 4. Ankünfte, Übernachtungen und Aufenthaltsdauer der Gäste nach Betriebsarten und zusammengefassten Gästegruppen

Reisegebiet - Betriebsart - Ständiger Wohnsitz der Gäste innerhalb / außerhalb der Bundesrepublik Deutschland	April 2009					Winterhalbjahr - November 2008 bis April 2009				
	Ankünfte		Übernachtungen			Ankünfte		Übernachtungen		
	Insgesamt	Veränderung gegen- über dem Vor- jahres- monat	Insgesamt	Veränderung gegen- über dem Vor- jahres- monat	durch- schnitt- liche Aufent- halts- dauer 1)	Insgesamt	Veränderung gegen- über dem Vor- jahres- zeit- raum	Insgesamt	Veränderung gegen- über dem Vor- jahres- zeit- raum	durch- schnitt- liche Aufent- halts- dauer 1)
	1	2	3	4	5	6	7	8	9	10
<b>13 Braunschweiger Land</b>										
<b>Hotels</b>										
Bundesrep. Deutschland	27 328	-13,8	50 292	-9,7	1,8	166 108	-0,4	303 334	2,3	1,8
Anderer Wohnsitz	5 418	-19,4	12 593	-19,1	2,3	29 116	-9,7	71 094	-2,3	2,4
zusammen	32 746	-14,8	62 885	-11,7	1,9	195 224	-1,9	374 428	1,4	1,9
<b>Hotel garnis</b>										
Bundesrep. Deutschland	9 067	-3,4	17 201	-3,0	1,9	53 566	2,6	104 169	4,4	1,9
Anderer Wohnsitz	1 641	-11,5	4 231	-2,8	2,6	8 759	-13,1	21 523	-14,9	2,5
zusammen	10 708	-4,8	21 432	-2,9	2,0	62 325	0,1	125 692	0,5	2,0
<b>Gasthöfe</b>										
Bundesrep. Deutschland	6 285	10,1	9 287	0,7	1,5	31 658	-2,3	48 689	-3,0	1,5
Anderer Wohnsitz	823	-44,2	1 404	-44,3	1,7	6 005	-8,2	10 844	-11,3	1,8
zusammen	7 108	-1,1	10 691	-8,9	1,5	37 663	-3,3	59 533	-4,6	1,6
<b>Pensionen</b>										
Bundesrep. Deutschland	596	-6,3	2 217	19,4	3,7	3 811	53,4	10 460	40,2	2,7
Anderer Wohnsitz	210	1 400,0	290	1 015,4	1,4	933	748,2	1 498	613,3	1,6
zusammen	806	24,0	2 507	33,1	3,1	4 744	82,8	11 958	55,9	2,5
<b>Erholungs- und Ferien- heime</b>										
Bundesrep. Deutschland	747	-29,7	1 354	-37,2	1,8	5 019	-16,6	9 919	-15,0	2,0
Anderer Wohnsitz	1	-97,0	2	-96,6	2,0	30	-72,5	65	-62,6	2,2
zusammen	748	-31,7	1 356	-38,8	1,8	5 049	-17,6	9 984	-15,7	2,0
<b>Ferienzentren</b>										
Bundesrep. Deutschland	-	-	-	-	-	-	-	-	-	-
Anderer Wohnsitz	-	-	-	-	-	-	-	-	-	-
zusammen	-	-	-	-	-	-	-	-	-	-
<b>Ferienhäuser, -wohnungen</b>										
Bundesrep. Deutschland	.	.	.	.	.	.	.	.	.	.
Anderer Wohnsitz	.	.	.	.	.	.	.	.	.	.
zusammen	.	.	.	.	.	.	.	.	.	.
<b>Hütten, Jugendherbergen Jugendherbergsähnln.Einr.</b>										
Bundesrep. Deutschland	995	-32,8	2 913	-2,6	2,9	5 246	-24,0	13 709	-12,7	2,6
Anderer Wohnsitz	222	18,1	658	197,7	3,0	706	15,0	1 442	4,0	2,0
zusammen	1 217	-27,1	3 571	11,1	2,9	5 952	-20,8	15 151	-11,4	2,5
<b>Vorsorge- und Reha-Kliniken</b>										
Bundesrep. Deutschland	-	-	-	-	-	-	-	-	-	-
Anderer Wohnsitz	-	-	-	-	-	-	-	-	-	-
zusammen	-	-	-	-	-	-	-	-	-	-
<b>Schulungsheime 2)</b>										
Bundesrep. Deutschland	.	.	.	.	.	.	.	.	.	.
Anderer Wohnsitz	.	.	.	.	.	.	.	.	.	.
zusammen	.	.	.	.	.	.	.	.	.	.
<b>Betriebe insgesamt</b>										
Bundesrep. Deutschland	45 381	-9,3	84 453	-6,7	1,9	266 807	-0,2	495 427	2,0	1,9
Anderer Wohnsitz	8 331	-19,0	19 523	-14,2	2,3	46 754	-5,9	109 216	-2,6	2,3
zusammen	53 712	-11,0	103 976	-8,2	1,9	313 561	-1,1	604 643	1,1	1,9

1) Rechnerischer Wert Übernachtungen / Ankünfte.

2) Schulungsheime erst ab Januar 2009, vorher in Erholungs- und Ferienheime enthalten.

Noch: 4. Ankünfte, Übernachtungen und Aufenthaltsdauer der Gäste nach Betriebsarten und zusammengefassten Gästegruppen

Reisegebiet - Betriebsart - Ständiger Wohnsitz der Gäste innerhalb / außerhalb der Bundesrepublik Deutschland	April 2009					Winterhalbjahr - November 2008 bis April 2009				
	Ankünfte		Übernachtungen			Ankünfte		Übernachtungen		
	Insgesamt	Veränderung gegenüber dem Vorjahresmonat	Insgesamt	Veränderung gegenüber dem Vorjahresmonat	durchschnittliche Aufenthaltsdauer 1)	Insgesamt	Veränderung gegenüber dem Vorjahreszeitraum	Insgesamt	Veränderung gegenüber dem Vorjahreszeitraum	durchschnittliche Aufenthaltsdauer 1)
	1	2	3	4	5	6	7	8	9	10
<b>14 Harz</b>										
<b>Hotels</b>										
Bundesrep. Deutschland	27 082	11,4	69 151	23,1	2,6	168 284	4,3	434 055	3,1	2,6
Anderer Wohnsitz	5 007	19,8	13 791	39,6	2,8	16 994	-4,8	43 295	-5,9	2,5
zusammen	32 089	12,6	82 942	25,6	2,6	185 278	3,4	477 350	2,2	2,6
<b>Hotel garnis</b>										
Bundesrep. Deutschland	3 060	27,6	8 103	35,1	2,6	18 238	8,1	47 486	4,4	2,6
Anderer Wohnsitz	302	-0,3	790	17,4	2,6	1 174	3,5	3 012	8,2	2,6
zusammen	3 362	24,4	8 893	33,3	2,6	19 412	7,8	50 498	4,7	2,6
<b>Gasthöfe</b>										
Bundesrep. Deutschland	2 687	29,4	5 954	41,1	2,2	14 229	6,3	31 526	4,5	2,2
Anderer Wohnsitz	397	-26,8	689	-35,4	1,7	2 071	-18,5	3 611	-25,7	1,7
zusammen	3 084	17,8	6 643	25,6	2,2	16 300	2,3	35 137	0,3	2,2
<b>Pensionen</b>										
Bundesrep. Deutschland	4 936	59,0	15 475	52,1	3,1	28 502	17,0	93 169	8,3	3,3
Anderer Wohnsitz	279	-17,5	875	-15,1	3,1	1 077	5,5	3 466	5,1	3,2
zusammen	5 215	51,5	16 350	45,9	3,1	29 579	16,5	96 635	8,2	3,3
<b>Erholungs- und Ferienheime</b>										
Bundesrep. Deutschland	7 057	-10,5	25 191	6,9	3,6	45 025	-3,0	144 397	-5,2	3,2
Anderer Wohnsitz	28	-50,9	167	-35,8	6,0	248	-46,1	1 308	-47,8	5,3
zusammen	7 085	-10,7	25 358	6,4	3,6	45 273	-3,4	145 705	-5,9	3,2
<b>Ferienzentren</b>										
Bundesrep. Deutschland	.	.	.	.	.	.	.	.	.	.
Anderer Wohnsitz	.	.	.	.	.	.	.	.	.	.
zusammen	.	.	.	.	.	.	.	.	.	.
<b>Ferienhäuser, -wohnungen</b>										
Bundesrep. Deutschland	7 355	58,6	32 053	65,1	4,4	43 739	5,6	188 105	3,8	4,3
Anderer Wohnsitz	976	106,3	3 903	111,3	4,0	3 308	44,6	14 276	38,5	4,3
zusammen	8 331	63,1	35 956	69,1	4,3	47 047	7,6	202 381	5,7	4,3
<b>Hütten, Jugendherbergen Jugendherbergsähnln.Einr.</b>										
Bundesrep. Deutschland	3 562	28,9	9 971	34,2	2,8	19 764	13,2	48 997	3,5	2,5
Anderer Wohnsitz	67	-48,5	133	-54,3	2,0	454	-17,5	841	-18,7	1,9
zusammen	3 629	25,4	10 104	30,8	2,8	20 218	12,3	49 838	3,0	2,5
<b>Vorsorge- und Reha-Kliniken</b>										
Bundesrep. Deutschland	3 453	1,6	54 886	4,7	15,9	18 963	1,4	299 332	5,4	15,8
Anderer Wohnsitz	23	-43,9	57	-44,7	2,5	171	-1,7	361	-5,5	2,1
zusammen	3 476	1,0	54 943	4,6	15,8	19 134	1,4	299 693	5,4	15,7
<b>Schulungsheime 2)</b>										
Bundesrep. Deutschland	.	.	.	.	.	.	.	.	.	.
Anderer Wohnsitz	.	.	.	.	.	.	.	.	.	.
zusammen	.	.	.	.	.	.	.	.	.	.
<b>Betriebe insgesamt</b>										
Bundesrep. Deutschland	60 324	19,3	223 482	24,6	3,7	361 538	6,3	1 302 875	4,4	3,6
Anderer Wohnsitz	7 170	18,2	21 042	38,9	2,9	25 670	-1,3	71 342	0,2	2,8
zusammen	67 494	19,2	244 524	25,7	3,6	387 208	5,8	1 374 217	4,2	3,5

1) Rechnerischer Wert Übernachtungen / Ankünfte.

2) Schulungsheime erst ab Januar 2009, vorher in Erholungs- und Ferienheime enthalten.

Noch: 4. Ankünfte, Übernachtungen und Aufenthaltsdauer der Gäste nach Betriebsarten und zusammengefassten Gästegruppen

Reisegebiet - Betriebsart - Ständiger Wohnsitz der Gäste innerhalb / außerhalb der Bundesrepublik Deutschland	April 2009					Winterhalbjahr - November 2008 bis April 2009				
	Ankünfte		Übernachtungen			Ankünfte		Übernachtungen		
	Insgesamt	Veränderung gegenüber dem Vorjahresmonat	Insgesamt	Veränderung gegenüber dem Vorjahresmonat	durchschnittliche Aufenthaltsdauer 1)	Insgesamt	Veränderung gegenüber dem Vorjahreszeitraum	Insgesamt	Veränderung gegenüber dem Vorjahreszeitraum	durchschnittliche Aufenthaltsdauer 1)
	1	2	3	4	5	6	7	8	9	10
<b>Niedersachsen</b>										
<b>Hotels</b>										
Bundesrep. Deutschland	324 597	-4,4	672 641	3,9	2,1	1 800 199	1,0	3 462 283	0,7	1,9
Anderer Wohnsitz	51 796	-8,4	107 503	-7,3	2,1	252 008	-7,5	529 713	-7,0	2,1
zusammen	376 393	-4,9	780 144	2,2	2,1	2 052 207	-0,1	3 991 996	-0,4	1,9
<b>Hotel garnis</b>										
Bundesrep. Deutschland	97 718	2,7	229 633	11,1	2,3	479 812	0,9	996 134	0,8	2,1
Anderer Wohnsitz	13 138	-11,9	30 581	-9,7	2,3	63 493	-10,6	150 600	-11,6	2,4
zusammen	110 856	0,7	260 214	8,2	2,3	543 305	-0,6	1 146 734	-1,0	2,1
<b>Gasthöfe</b>										
Bundesrep. Deutschland	65 595	0,9	132 947	8,4	2,0	317 379	-2,4	596 845	-1,6	1,9
Anderer Wohnsitz	7 579	-17,6	15 175	-16,9	2,0	39 196	-15,2	80 370	-13,1	2,1
zusammen	73 174	-1,4	148 122	5,1	2,0	356 575	-4,0	677 215	-3,1	1,9
<b>Pensionen</b>										
Bundesrep. Deutschland	34 953	21,3	108 572	30,8	3,1	144 568	7,7	404 169	6,5	2,8
Anderer Wohnsitz	2 439	16,1	5 484	10,5	2,2	11 424	13,8	24 958	14,7	2,2
zusammen	37 392	20,9	114 056	29,7	3,1	155 992	8,1	429 127	6,9	2,8
<b>Erholungs- und Ferienheime</b>										
Bundesrep. Deutschland	61 761	-13,1	226 635	0,3	3,7	320 509	-4,0	925 415	-6,2	2,9
Anderer Wohnsitz	562	-28,7	3 079	5,6	5,5	2 138	-20,3	9 656	-22,7	4,5
zusammen	62 323	-13,3	229 714	0,4	3,7	322 647	-4,1	935 071	-6,4	2,9
<b>Ferienzentren</b>										
Bundesrep. Deutschland	49 526	36,0	206 388	47,8	4,2	179 282	2,3	738 548	4,1	4,1
Anderer Wohnsitz	4 471	-16,5	21 659	-11,7	4,8	16 283	-13,4	74 900	-7,4	4,6
zusammen	53 997	29,2	228 047	38,9	4,2	195 565	0,8	813 448	3,0	4,2
<b>Ferienhäuser, -wohnungen</b>										
Bundesrep. Deutschland	88 751	69,5	502 745	75,1	5,7	249 517	2,3	1 348 044	-2,3	5,4
Anderer Wohnsitz	4 553	40,1	20 738	22,4	4,6	17 069	12,2	87 045	9,7	5,1
zusammen	93 304	67,8	523 483	72,2	5,6	266 586	2,9	1 435 089	-1,7	5,4
<b>Hütten, Jugendherbergen Jugendherbergsähnln.Einr.</b>										
Bundesrep. Deutschland	43 918	4,5	131 409	19,0	3,0	150 724	-3,9	378 666	-5,0	2,5
Anderer Wohnsitz	2 158	-13,6	4 648	-10,4	2,2	6 661	-15,3	14 548	-10,1	2,2
zusammen	46 076	3,5	136 057	17,7	3,0	157 385	-4,4	393 214	-5,2	2,5
<b>Vorsorge- und Reha-Kliniken</b>										
Bundesrep. Deutschland	19 621	-5,3	376 102	0,2	19,2	99 796	-1,2	1 980 435	-1,3	19,8
Anderer Wohnsitz	49	-46,2	471	-36,3	9,6	338	5,6	2 699	43,7	8,0
zusammen	19 670	-5,5	376 573	0,1	19,1	100 134	-1,2	1 983 134	-1,2	19,8
<b>Schulungsheime 2)</b>										
Bundesrep. Deutschland	7 209	-	21 319	-	3,0	33 667	-	101 655	-	3,0
Anderer Wohnsitz	171	-	1 154	-	6,7	385	-	2 184	-	5,7
zusammen	7 380	-	22 473	-	3,0	34 052	-	103 839	-	3,0
<b>Betriebe insgesamt</b>										
Bundesrep. Deutschland	793 649	5,7	2 608 391	18,7	3,3	3 775 453	1,3	10 932 194	0,4	2,9
Anderer Wohnsitz	86 916	-8,3	210 492	-5,8	2,4	408 995	-8,0	976 673	-6,5	2,4
zusammen	880 565	4,1	2 818 883	16,4	3,2	4 184 448	0,3	11 908 867	-0,2	2,8

-----  
1) Rechnerischer Wert Übernachtungen / Ankünfte.

2) Schulungsheime erst ab Januar 2009, vorher in Erholungs- und Ferienheime enthalten.

## 5. Ankünfte, Übernachtungen und Aufenthaltsdauer der Gäste auf Campingplätzen in Niedersachsen nach Herkunftsländern

Herkunftsland (ständiger Wohnsitz)	April 2009						Winterhalbjahr - November 2008 bis April 2009					
	Ankünfte		Übernachtungen			durchschnittliche Aufenthaltsdauer 2)	Ankünfte		Übernachtungen			durchschnittliche Aufenthaltsdauer 2)
	Insgesamt	Veränderung gegenüber Vorjahresmonat	Insgesamt	Veränderung gegenüber Vorjahresmonat	Anteil an 1)		Insgesamt	Veränderung gegenüber Vorjahresmonat	Insgesamt	Veränderung gegenüber Vorjahresmonat	Anteil an 1)	
						Anzahl						%
1	2	3	4	5	6	7	8	9	10	11	12	
<b>Niedersachsen insgesamt</b>												
<b>Bundesrepublik Deutschland</b>	69021	118,8	274917	123,2	92,9	4,0	106194	35,7	417449	29,2	92,9	3,9
Belgien	91	225,0	235	446,5	1,1	2,6	146	47,5	332	33,9	1,0	2,3
Bulgarien	1	0,0	4	0,0	-	4,0	1	0,0	4	0,0	-	4,0
Dänemark	1889	82,3	5082	171,6	24,1	2,7	2447	20,4	6194	45,4	19,4	2,5
Estland	1	0,0	2	0,0	-	2,0	1	0,0	2	0,0	-	2,0
Finnland	77	-23,0	95	-42,1	0,5	1,2	119	-25,2	160	-44,1	0,5	1,3
Frankreich	89	81,6	832	560,3	3,9	9,3	98	34,2	850	364,5	2,7	8,7
Griechenland	-	0,0	-	0,0	-	-	-	0,0	-	0,0	-	-
Großbritannien, Nordirland	175	9,4	795	56,8	3,8	4,5	245	20,7	1446	101,7	4,5	5,9
Irland, Republik	96	108,7	368	-28,5	1,7	3,8	208	170,1	847	27,9	2,7	4,1
Island	2	100,0	2	100,0	-	1,0	2	100,0	2	100,0	-	1,0
Italien	5	25,0	10	42,9	-	2,0	29	31,8	64	10,3	0,2	2,2
Lettland	5	0,0	29	0,0	0,1	5,8	5	0,0	29	0,0	0,1	5,8
Litauen	10	0,0	10	0,0	-	1,0	10	0,0	13	0,0	-	1,3
Luxemburg	32	357,1	164	161,5	0,8	5,1	35	29,6	193	66,4	0,6	5,5
Malta	-	0,0	-	0,0	-	-	-	-100,0	-	-100,0	-	-
Niederlande	3122	49,7	11053	63,5	52,4	3,5	4956	62,5	18008	84,7	56,5	3,6
Norwegen	276	110,7	542	164,4	2,6	2,0	384	68,4	758	108,8	2,4	2,0
Österreich	35	40,0	104	55,2	0,5	3,0	67	28,8	445	14,1	1,4	6,6
Polen	55	77,4	220	349,0	1,0	4,0	100	112,8	356	223,6	1,1	3,6
Portugal	17	0,0	74	0,0	0,4	4,4	17	0,0	74	0,0	0,2	4,4
Rumänien	1	0,0	6	0,0	-	6,0	1	0,0	6	0,0	-	6,0
Russland	3	50,0	3	50,0	-	1,0	3	50,0	3	50,0	-	1,0
Schweden	242	54,1	511	97,3	2,4	2,1	368	26,9	816	64,5	2,6	2,2
Schweiz	117	39,3	359	47,7	1,7	3,1	126	6,8	371	-2,6	1,2	2,9
Slowakische Republik	-	0,0	-	0,0	-	-	-	0,0	-	0,0	-	-
Slowenien	5	0,0	7	0,0	-	1,4	5	0,0	7	0,0	-	1,4
Spanien	16	300,0	17	6,3	0,1	1,1	22	450,0	29	81,3	0,1	1,3
Tschechische Republik	73	812,5	289	345,0	1,4	4,0	73	812,5	289	345,0	0,9	4,0
Türkei	3	200,0	6	100,0	-	2,0	3	50,0	6	-14,3	-	2,0
Ukraine	10	0,0	10	0,0	-	1,0	10	0,0	10	0,0	-	1,0
Ungarn	6	100,0	24	700,0	0,1	4,0	6	0,0	24	300,0	0,1	4,0
Zypern	-	0,0	-	0,0	-	-	-	0,0	-	0,0	-	-
sonstige europäische Länder	4	-50,0	4	-86,7	-	1,0	6	-50,0	8	-81,4	-	1,3
Europa ohne BRD zusammen	6458	62,7	20857	91,3	98,8	3,2	9493	45,7	31346	72,8	98,3	3,3
Republik Südafrika	-	0,0	-	0,0	-	-	2	0,0	4	0,0	-	2,0
sonstige afrikanische Länder	2	0,0	2	0,0	-	1,0	2	0,0	2	0,0	-	1,0
Afrika zusammen	2	0,0	2	0,0	-	1,0	4	0,0	6	0,0	-	1,5
Arabische Golfstaaten	-	0,0	-	0,0	-	-	-	0,0	-	0,0	-	-
China VR, Hongkong	4	0,0	4	0,0	-	1,0	4	0,0	4	0,0	-	1,0
Indien	2	0,0	2	0,0	-	1,0	2	0,0	2	0,0	-	1,0
Israel	-	0,0	-	0,0	-	-	-	0,0	-	0,0	-	-
Japan	6	0,0	11	0,0	0,1	1,8	6	0,0	11	0,0	-	1,8
Süd-Korea	4	0,0	4	0,0	-	1,0	6	20,0	6	20,0	-	1,0
Taiwan	-	0,0	-	0,0	-	-	-	0,0	-	0,0	-	-
sonstige asiatische Länder	-	0,0	-	0,0	-	-	-	-100,0	-	-100,0	-	-
Asien zusammen	16	0,0	21	0,0	0,1	1,3	18	125,0	23	187,5	0,1	1,3
Kanada	-	0,0	-	0,0	-	-	52	0,0	217	0,0	0,7	4,2
USA	16	0,0	18	0,0	0,1	1,1	18	260,0	22	340,0	0,1	1,2
Mittelamerika und Karibik	3	0,0	9	0,0	-	3,0	3	0,0	9	0,0	-	3,0
Brasilien	-	0,0	-	0,0	-	-	-	0,0	-	0,0	-	-
sonstige südamerik. Länder	-	0,0	-	0,0	-	-	-	0,0	-	0,0	-	-
Amerika zusammen	19	0,0	27	0,0	0,1	1,4	73	360,0	248	860,0	0,8	3,4
Australien	11	10,0	52	300,0	0,2	4,7	13	-35,0	56	124,0	0,2	4,3
Neuseeland, Ozeanien	2	0,0	8	0,0	-	4,0	4	100,0	10	150,0	-	2,5
Australien, Neuseeland, Ozeanien	13	30,0	60	361,5	0,3	4,6	17	-22,7	66	127,6	0,2	3,9
ohne Angabe	131	147,2	133	98,5	0,6	1,0	145	40,8	186	51,2	0,6	1,3
<b>Ausland zusammen</b>	6639	64,6	21100	92,1	7,1	3,2	9750	46,6	31875	74,2	7,1	3,3
<b>Ankünfte/Übernachtungen insgesamt</b>	75660	112,6	296017	120,6	100,0	3,9	115944	36,5	449324	31,6	100,0	3,9

1) Bei Bundesrepublik und Ausland zusammen: Anteil an Übernachtungen insgesamt - sonst: Anteil an Übernachtungen am Ausland zusammen  
 2) Rechnerischer Wert: Übernachtungen / Ankünfte